

2022 (令和4) 年度

国立大学法人

# 鳴門教育大学概要

Profile of Naruto University of Education 2022



鳴門教育大学

Naruto University of Education



# 目次

- 創設の趣旨・目的…………… 1
- 沿 革…………… 3
- 運営・教育研究組織…………… 7
- 役 職 員…………… 9
- 役員・職員数…………… 12
- 附属図書館…………… 13
- 附 属 学 校…………… 14
- 教育実習総合支援センター…………… 15
- 長期履修学生支援センター…………… 15
- 地域連携センター…………… 15
- 小学校英語教育センター…………… 16
- 教員教育国際協力センター…………… 16
- 独立行政法人教職員支援機構・四国地域教職  
アライアンス鳴門教育大学センター …… 17
- いじめ防止支援機構…………… 17
- 予防教育科学センター…………… 18
- 生徒指導支援センター…………… 18
- 発達臨床センター…………… 18
- 心身健康センター…………… 19
- 教員養成DX 推進機構 …… 19
- セルフデザイン型学修支援センター…………… 20
- 情報基盤センター…………… 20
- 遠隔教育推進センター…………… 20
- アドミッションポリシー・カリキュラムポリシー・  
ディプロマポリシー…………… 21
- 教 育 課 程…………… 27
- 学 生 数…………… 29
- 大学院修了者数…………… 33
- 学部卒業生数…………… 35
- 2022年度地域別入学状況…………… 36
- 2020年度就職状況…………… 36
- 収入支出予算額…………… 37
- 科学研究費助成事業(2022年度) …… 37
- 土地・建物等…………… 38
- 国 際 交 流…………… 39
- 福利厚生施設…………… 40
- 位 置 図…………… 41
- 所 在 地…………… 42



# Table of Contents

- Mission and Vision …… 2
- Chronicle …… 3
- Administrative Academic Organization …… 7
- Executives and Directors …… 9
- The Number of Executives and Staff …… 12
- University Library …… 13
- University Attached Schools …… 14
- Center for Comprehensive Support of Teaching Practicum …… 15
- Center for Three-Year Master Course Study Students …… 15
- Center for Collaboration in Community …… 15
- Center for English Language Education at Elementary Schools …… 16
- International Cooperation Center for the Teacher Education and Training …… 16
- National Institute for School Teachers and Staff Development,  
Naruto University of Education Shikoku Regional Educational Alliance Center …… 17
- Center of Organization for Research and Education (about Bullying Prevention) …… 17
- Center for the Science of Prevention Education …… 18
- Center for School Support of Guidance and Counseling …… 18
- Clinical Research Center for Human Development…………… 18
- Center for Health and Counseling Services …… 19
- Institution for Promotion of Digital Transformation in Teacher Education …… 19
- Center for Supporting Self-Design Learning …… 20
- Center for Information Technology Services …… 20
- Center for Promotion of Remote Education…………… 20
- Admissions Policy and Curriculum Policy and Diploma Policy …… 22
- Academic Programs…………… 28
- The Number of Students…………… 29
- The Number of Graduates from the Graduate School …… 33
- The Number of Graduates from the Undergraduate Programs …… 35
- The Number of Matriculated Students by Areas in 2022 …… 36
- Employment of Graduates in Academic Year of 2020 …… 36
- Revenue and Expenditure …… 37
- Grants-in-Aid for Scientific Research (2022) …… 37
- Land and Buildings …… 38
- International Exchange Programs …… 39
- University Hall and Dormitories …… 40
- Location …… 41
- Address of University and Attached Schools …… 42

## 創設の趣旨・目的

教員には、教育者としての使命感と人間愛に支えられた豊かな教養，教育の理念と方法及び人間性に対する多面的な深い理解並びに教科・領域に関する専門的学力，優れた教育技術など，専門職としての高度の資質能力が強く求められている。

本学は、このような社会的要請に基づき、主として現職教員に高度の研究・研鑽の機会を確保する大学院と、初等教育教員及び中学校教員の養成を行う学部をもち、学校教育に関する理論的、実践的な教育研究を進める「教員のための大学」及び学校教育の推進に寄与する「開かれた大学」として昭和56年10月1日に創設された新しい構想の国立大学である。昭和59年4月に大学院（修士課程）の1期生を迎え、学校教育学部の1期生が入学したのは、昭和61年4月である。

## Mission and Vision

Higher standards for teachers have come to be expected today in Japanese society. As educators, teachers should have not only thorough understanding of the growth and development of human beings but also sufficient knowledge, ideas, background, methods and technique to teach effectively.

Naruto University of Education was established on October 1, 1981 by the Japanese government to respond with a new approach to such social demands. The university is a new kind of University for teachers in that it is designed to retrain teachers from nation-wide schools through advanced course work and research in graduate programs as well as to produce elementary and secondary school teachers in undergraduate programs. In April of 1984, the first students were enrolled into the graduate program. The first students in the school education department entered in April of 1986.



○昭和49年5月20日 May 20, 1974	文部省内の「新構想の教員養成大学等に関する調査会」が「教員のための新しい大学・大学院の構想について（報告）」を公表	“The Committee for University of Teacher Education with New Idea” at the Ministry of Education, Science and Culture (MESC) prepared the report, “The Concept for New Undergraduate and Graduate University for Teacher Education.”
○昭和53年11月1日 November 1, 1978	徳島大学事務局内に「徳島大学鳴門教育大学創設準備室」を設置 室長に山田憲吾徳島大学長が就任	“The Office for Arrangement to Establish Naruto University of Education” was set up at the Administration Office of Tokushima University. YAMADA Kengo, the president of Tokushima University, took office as the head of the office.
○昭和54年1月10日 January 10, 1979	室長に岡 芳包徳島大学長が就任	OKA Yoshikane, the president of Tokushima University took office as the head of the office.
○昭和55年4月3日 April 3, 1980	室長に前田嘉明（大阪大学名誉教授）が就任	MAEDA Yoshiaki, the professor emeritus of Osaka University took office as the head of the office.
○昭和56年4月14日 April 14, 1981	第94回国会において成立した「国立学校設置法の一部を改正する法律（昭和56年法律第23号）」の公布により、本学が法律上設置	“The Act for National School Establishment” was partially changed at the 94th National Diet. Naruto University of Education was established as a legal entity.
10月1日 October 1	鳴門教育大学設置（開学） 学長に前田嘉明が就任 学校教育学部初等教育教員養成課程を設置（入学定員200人）（昭和61年度から学生受入れ） 事務局を徳島大学事務局構内に設置	Naruto University of Education was inaugurated. MAEDA Yoshiaki took office as the president. The Teacher Training Courses for Kindergarten and Elementary School, College of Education (Admission 200) were set up. (The enrollment started 1986.) The Administration Office was established at the office of Tokushima University.
○昭和59年1月10日 January 10, 1984	人文棟、学生宿舎2棟（単身用、世帯用）竣工	The construction of the Humanities Hall and two dormitory buildings for single students and students with families were completed.
3月15日 March 15	大会館竣工	The construction of the University Hall was completed.
4月1日 April 1	大学院学校教育研究科（修士課程）を設置（入学定員150人）、学生受入れ 〔学校教育専攻（入学定員80人） 人間形成基礎コース、教育経営コース、教育方法コース、生徒指導コース、幼児教育コース 教科・領域教育専攻（入学定員70人） 言語系コース、社会系コース 附属図書館を設置 事務局を人文棟に移転〕	The Graduate School of Education (Master Course) (Admission 150) was set up. (The enrollment started in the same year.) School Education (Admission 80) Human Development, Educational Administration, Educational Methodology, School Guidance and Counseling, Early Childhood Education Education for Specialized Subject Matter and Field (Admission 70). Language Education, Social Science Education The University Library was established. The Administration Office was moved to Humanities Hall.
4月12日 April 12	学校教育研究センターを設置	The Research Center for School Education was established.
4月23日 April 23	昭和59年度大学院学校教育研究科入学式（第1回）挙行	The first entrance ceremony for Graduate School of Education (Master Course) for 1984 academic year was held.
11月30日 November 30	学生宿舎2棟（単身用、世帯用）竣工	The construction of two more dormitory buildings for single students and students with families were completed.
○昭和60年3月30日 March 30, 1985	本部棟、体育館竣工	The construction of the Administration Hall and the Gymnasium were completed.
4月1日 April 1	大学院学校教育研究科（修士課程）入学定員150人を200人に改定 〔教科・領域教育専攻自然系コース（入学定員50人）増設〕	The number of students to be admitted to Graduate School of Education (Master Course) was changed from 150 to 200. The Natural Science Education Course was added to Education for Specialized Subject Matter at Graduate School of Education (Admission 50).
5月15日 May 15	講義棟竣工	The construction of the Lecture Hall was completed.
9月30日 September 30	自然棟竣工	The construction of the Sciences Hall was completed.
○昭和61年2月27日 February 27, 1986	学校教育研究センター竣工	The construction of the Research Center for School Education was completed.
3月18日 March 18	学生宿舎1棟（単身用）竣工	The construction of another dormitory buildings for single students was completed.
3月22日 March 22	昭和60年度大学院学校教育研究科（修士課程）学位記授与式（第1回）挙行	The first commencement for Graduate School of Education (Master Course) for 1985 academic year was held.
3月28日 March 28	健康棟、技術棟竣工	The construction of the Health Education Hall and the Technical Service Center were completed.
4月1日 April 1	大学院学校教育研究科（修士課程）入学定員200人を300人に改定 〔障害児教育専攻（入学定員30人）増設 教科・領域教育専攻芸術系コース（入学定員35人）、生活・健康系コース（入学定員35人）増設〕	The number of students to be admitted to Graduate School of Education (Master Course) was changed from 200 to 300. The Education for Disabled Children Course (Admission 30), the Arts Education Course (Admission 35), and the Health and Living Sciences Education Course (Admission 35) were added.
4月10日 April 10	昭和61年度学校教育学部入学式（第1回）挙行	The construction of The first entrance ceremony for College of Education for 1986 academic year was held.
4月22日 April 22	学校教育学部附属実技教育研究指導センターを設置 学校教育学部附属小学校、附属中学校、附属養護学校、附属幼稚園を設置（徳島大学教育学部附属小学校、附属中学校、附属養護学校、附属幼稚園を移管）	The Training Center for Practical Skills was established. The University attached schools were set up (Naruto University of Education took charge of former University of Tokushima attached elementary school, lower secondary school, school for special needs education, and kindergarten).

9月30日 September 30	芸術棟竣工	The construction of the Arts Hall was completed.
10月1日 October 1	開学5周年記念式典挙行	The ceremony of the fifth anniversary of inauguration was held.
○昭和62年3月10日 March 10, 1987	附属図書館竣工 学生宿舎1棟（単身用）竣工	The construction of the University Library was completed. The construction of another dormitory building for single students was completed.
4月1日 April 1	学校教育学部中学校教員養成課程を設置（入学定員70人）、学生受入れ 学校教育学部初等教育教員養成課程入学定員200人を100人に改定 保健管理センターを設置	The Teacher Training Courses for Lower Secondary (Admission 70) was set up in College of Education. (The enrollment started in the same year.) The number of students to be admitted to the Teacher Training Courses for Kindergarten and Elementary School, College of Education (undergraduate school) was changed from 200 to 100. The Health Service Center was established.
5月30日 May 30	課外活動共用施設竣工 非常勤講師宿泊施設「高島会館」竣工	The construction of the Club House was completed. The construction of the Guest House, Takashima Kaikan was completed.
○昭和63年3月15日 March 15, 1988	学生宿舎1棟（単身用）竣工	The construction of another dormitory building for single students was completed.
4月1日 April 1	学長に今堀宏三が就任	IMAHORI Kozo took office as the president.
○平成2年3月19日 March 19, 1990	平成元年度学校教育学部卒業式（第1回）挙行	The first commencement for College of Education (undergraduate course) for 1989 academic year was held.
○平成3年10月1日 October 1, 1991	開学10周年記念式典挙行	The ceremony for the tenth anniversary of foundation was held.
○平成4年4月1日 April 1, 1992	学長に野地潤家が就任	NOJI Junya took office as the president.
4月9日 April 9	情報処理センターを設置	The Information Processing Center was established.
○平成5年8月31日 August 31, 1993	附属中学校技術棟竣工	The construction of the Technical building for practice and experiments was completed at the university attached lower secondary school.
11月26日 November 26	講堂竣工	The construction of the Auditorium was completed.
○平成6年3月30日 March 30, 1994	附属養護学校生活訓練棟竣工	The construction of Training building for daily life practice was completed at the university attached school for special needs education.
10月7日 October 7	情報処理センター竣工	The construction of the building for the Information Processing Center was completed.
○平成8年4月1日 April 1, 1996	兵庫教育大学大学院連合学校教育学研究科（博士課程）に構成大学として参加 学長に野地潤家が再任	The university participated as a constituent school in the Joint Graduate School (Ph. D. Program) in the Science of School Education, Hyogo University of Teacher Education. NOJI Junya was reelected as the president.
○平成9年4月1日 April 1, 1997	学生総合相談室を設置	General Counselling Services Office was established.
○平成10年4月1日 April 1, 1998	学長に溝上泰が就任	MIZOUE Yasushi took office as the president.
○平成12年4月1日 April 1, 2000	学校教育学部初等教育教員養成課程、中学校教員養成課程を学校教育学部学校教育教員養成課程に改組（入学定員100人） 学校教育研究センターを学校教育実践センターに改組	The Teacher Training Courses for Kindergarten and Elementary School and Teacher Training Courses for Lower Secondary School reorganized into Teacher Training Courses, College of Education. (Admission 100)
○平成13年3月15日 March 15, 2001	附属小学校多目的教室棟竣工	The construction of the building for multipurpose activity was completed at the university attached elementary school.
4月1日 April 1	大学院学校教育研究科（修士課程）専攻・コースの入学定員を改定 〔学校教育専攻（入学定員140人） 総合学習開発コース増設（入学定員30人） 障害児教育専攻（入学定員20人） 教科・領域教育専攻（入学定員140人）〕	The number of students to be admitted to Courses in Graduate School of Education (Master Course) was changed as follows ; School Education (Admission 140) Basic Human Science for Integrated Studies (Admission 30). Education for Disabled Children (Admission 20). Education for Specialized Subject Matter and Field (Admission 140).
10月1日 October 1	創立20周年記念式典を挙行	The ceremony for the 20th anniversary of foundation was held.
○平成14年4月1日 April 1, 2002	学長に溝上泰が再任	MIZOUE Yasushi was reelected as the president.
○平成15年10月1日 October 1, 2003	国立大学法人法施行	The National University Corporation Laws were implemented.
○平成16年4月1日 April 1, 2004	国立大学法人鳴門教育大学設立 学長に高橋啓が就任 学校教育実践センター、附属実技教育研究指導センター、情報処理センター及び保健管理センターを総括するセンター部を設置 附属小学校、附属中学校、附属養護学校及び附属幼稚園を総括する附属学校部を設置	The National University Corporation Naruto University of Education was formed. TAKAHASHI Hajime took office as the president.

○平成17年4月1日 April 1, 2005	小学校英語教育センター，教員教育国際協力センターを設置 学校教育実践センターを地域連携センターに，附属実技教育研究指導センターを実技教育研究指導センターに，情報処理センターを高度情報研究教育センターに，保健管理センターを心身健康研究教育センターに改組	The following centers were newly established: The Center for English Language Education at Elementary Schools, and the International Cooperation Center for the Teacher Education and Training. The following centers were reorganized into new centers: The Research Center for School Education was reorganized into the Center for Collaboration in Community, the Training Center for Practical Skills was reorganized into the Research and Training Center for Practical Skills, the Information Processing Center was reorganized into the Advanced Information Research and Education Center, and the Health Management Center was reorganized into the Research, Education and Management Center for Mental and Physical Health.
○平成19年4月1日 April 1, 2007	大学院学校教育研究科障害児教育専攻を特別支援教育専攻に改称 〔学校教育専攻 生徒指導コース増設 臨床心理士養成コース改称〕 附属養護学校を附属特別支援学校に改称	School Education School Guidance and Counseling Training and Practice in Clinical Psychology
○平成20年4月1日 April 1, 2008	学長に高橋啓が再任 大学院学校教育研究科（修士課程）教科・領域教育専攻を廃止し，学校教育研究科（修士課程）人間教育専攻，特別支援教育専攻，教科・領域教育専攻，（専門職学位課程）高度学校教育実践専攻を設置 学校教育学部学校教育教員養成課程障害児教育専修を特別支援教育専修に改称	TAKAHASHI Hajime was reelected as the president. Graduate School of Education Fields of School Education, Special Needs Education, and Education for Specialized Subject Matter and Field were abolished. Human Education, Special Support Education, Education for Specialized Subject Matter and Field at the Graduate School of Education (Master Course) and Advance Practice of School Education at the Graduate School of Education (Professional Degree Course) were instituted. The Teacher Training Courses for College of Education. Special Needs Education was renamed Special Support Education.
○平成21年1月1日 January 1, 2009	予防教育科学教育研究センターを設置	The Center for Education and Research on the Science of Preventive Education was constructed.
○平成22年4月1日 April 1, 2010	学長に田中雄三が就任 大学院学校教育研究科（修士課程）教科・領域教育専攻国際教育協力コースを国際教育コースに改称 地域連携センターの実地教育分野と実技教育研究指導センターを教職キャリア支援センターに，地域連携センターの地域連携分野を地域連携センターに再編 高度情報研究教育センターを情報基盤センターに，心身健康研究教育センターを心身健康センターに改組	TANAKA Yuzo took office as the president. The Graduate School of Education (Master Course), Education for Specialized Subject Matter and Field International Educational Cooperation Course was renamed International Education Course. The Division of Pre-service Teacher Training of the Center for Collaboration in Community, and the Research and Training Center for Practical Skills, were realigned into the Center for Educational Career Development; and the Division for Collaboration in Policy and Practice of the Center for Collaboration in Community was realigned into the Center for Collaboration in Community. The Advanced Information Research and Education Center was realigned into the Center for Information Technology Services; and the Research, Education and Management Center for Mental and Physical Health was realigned into the Center for Health and Counseling Services.
○平成23年4月1日 April 1, 2011	学校教育学部学校教育教員養成課程小学校教育専修学校教育コースを学校教育実践コースに改称	The Teacher Training Courses of Elementary School Education for College of Education. School Education Course was renamed Field of School Education Course.
10月1日 October 1	創立30周年記念学術講演会を開催	The scientific lecture for the 30th anniversary of foundation was held.
○平成24年3月31日 March 31, 2012	センター部を廃止	The Group of Centers was abolished.
4月1日 April 1	教職キャリア支援センターの長期履修学生支援分野を分離し，長期履修学生支援センターを設置	The Division of Long-term Student Support was separated from the Center for Educational Career Development and the Center for Long-Term Study Student Support was established.
5月1日 May 1	予防教育科学教育研究センターを予防教育科学センターに改称	The name of the Center for Education and Research on the Science of Preventive Education was changed to the Center for the Science of Preventive Education.
6月8日 June 8	大学図書館で初となる「学校図書館奨励賞」を附属図書館児童図書室が受賞	"School Library Prize Award" from the National School Library Association.
○平成25年4月1日 April 1, 2013	大学院学校教育研究科（専門職学位課程）高度学校教育実践専攻の学校・学級経営コース，学校臨床実践コース及び授業実践・カリキュラム開発コースの3コースを1コースとし，教職実践力高度化コースに改称	Three courses of Advanced Practice of School Education (Professional Degree Course) of Graduate School of Education (School and Classroom Administration, Practice of School Clinical Psychology, and Practice of Teaching and Curriculum Development) were united into one course and renamed Advanced Educational Practitioner.
10月7日 October 7	JICA（国際協力機構）より「国際協力感謝賞」を受賞	"JICA Recognition Award" from the Japan International Cooperation Agency (JICA).
○平成26年2月28日 February 28, 2014	総合学生支援棟（コアステーション）竣工	The construction of the General Student Services Building (Core Station) was completed.
4月1日 April 1	学長に田中雄三が再任 大学院学校教育研究科（修士課程）人間教育専攻で遠隔教育プログラム実施	TANAKA Yuzo was reelected as the president. The Distance Learning Program was instituted in the field of Human Education of the Graduate School of Education (Master of Education).

○平成27年4月1日 April 1, 2015	生徒指導支援センターを設置 いじめ防止支援機構（BP-CORE）を設置	The Center for School Support of Guidance and Counseling was established. The Center of Organization for Research and Education (about Bullying Prevention) was established.
5月12日 May 12	県内の2拠点（阿南，美馬）に大学と地域を結ぶサテライト研修室「つなぐルーム」を開設	Establishment of the satellite training room "Tsunaga-Room" that connects the university with two sites (Anan, Mima) in the prefecture.
○平成28年2月1日 February 1, 2016	ラーニング・コモンズ室の設置	Installation of the Learning Commons Room.
4月1日 April 1	学長に山下一夫が就任 学生なんでも相談室の開設	YAMASHITA Kazuo took office as the president. Establishment of student Consultation Office.
10月1日 October 1	鳴門教育大学基金を創設	Establishment of the Naruto University of Education fund.
○平成29年3月21日 March 21, 2017	共同実験棟竣工	The construction of the Collaborative Teaching and Research Building was completed.
3月23日 March 23	鳴門教育大学ギャラリーを設置	The Naruto University Gallery was established.
○平成31年4月1日 April 1, 2019	大学院学校教育研究科（修士課程）人間教育専攻，特別支援教育専攻，教科・領域教育専攻及び（専門職学位課程）高度学校教育実践専攻を廃止し，大学院学校教育研究科（修士課程）人間教育専攻及び（専門職学位課程）高度学校教育実践専攻を設置 教職キャリア支援センターを教育実習総合支援センターに改組 独立行政法人教職員支援機構・四国地域教職アライアンス鳴門教育大学センターを設置	Graduate School of Education Human Education, Special Support Education, Education for Specialized Subject Matter and Field (Master Course) and Advance Practice of School Education (Professional Degree Course) were abolished. Human Education (Master Course) and Advance Practice of School Education (Professional Degree Course) were instituted. The Center for Educational Career Development was reorganized into the Center for Comprehensive Support of Teaching Practicum. The National Institute for School Teachers and Staff Development, Naruto University of Education Shikoku Regional Educational Alliance Center was established.
○令和2年4月1日 April 1, 2020	学長に山下一夫が再任	YAMASHITA Kazuo was reelected as the president.
○令和3年3月18日 March 18, 2021	一般社団法人四国地域大学ネットワーク機構を設立 代表理事に山下鳴門教育大学学長が就任	"The General Incorporated Association Shikoku Regional University Network Organization" was established. YAMASHITA Kazuo, the president of Naruto University of Education took office as the Representative Director of the association.
○令和3年4月1日 April 1, 2021	発達臨床センターを設置	The Clinical Research Center for Human Development was established.
○令和4年3月31日 March 31, 2022	一般社団法人四国地域大学ネットワーク機構が大学等連携推進法人として認定	"The General Incorporated Association Shikoku Regional University Network Organization" was certified as a university cooperation promotion corporation.
○令和4年4月1日 April 1, 2022	学長に佐古秀一が就任 大学院学校教育研究科（修士課程）人間教育専攻現代教育課題総合コースを教育探究総合コースに改称し高度学校教育実践専攻に配置，高度学校教育実践専攻子ども発達支援コースを特別支援教育コース及び幼児教育コースに再編，学習指導力開発コースを学習指導力・ICT教育実践力開発コースに改称 教員養成DX推進機構（セルフデザイン型学修支援センター，情報基盤センター，遠隔教育推進センター）を設置	SAKO Hidekazu took office as the president. Basic Human Science for Integrated Studies in the field of Human Education in Graduate School of Education (Master Course) was renamed Integrated Studies of Education, and moved into the field of Advanced Practice of School Education (Professional Degree Course). Early Childhood and Special Needs Education in the field of Advanced Practice of School Education was reorganized into two courses: Early Childhood Education and Special Needs Education. Development on Practice of Learning Guidance was renamed Development on Practice of Learning Guidance and Application of ICT. Institution for Promotion of Digital Transformation in Teacher Education (Center for Supporting Self-Design Learning, Center for Information Technology Services, Center for Promotion of Remote Education) was established.



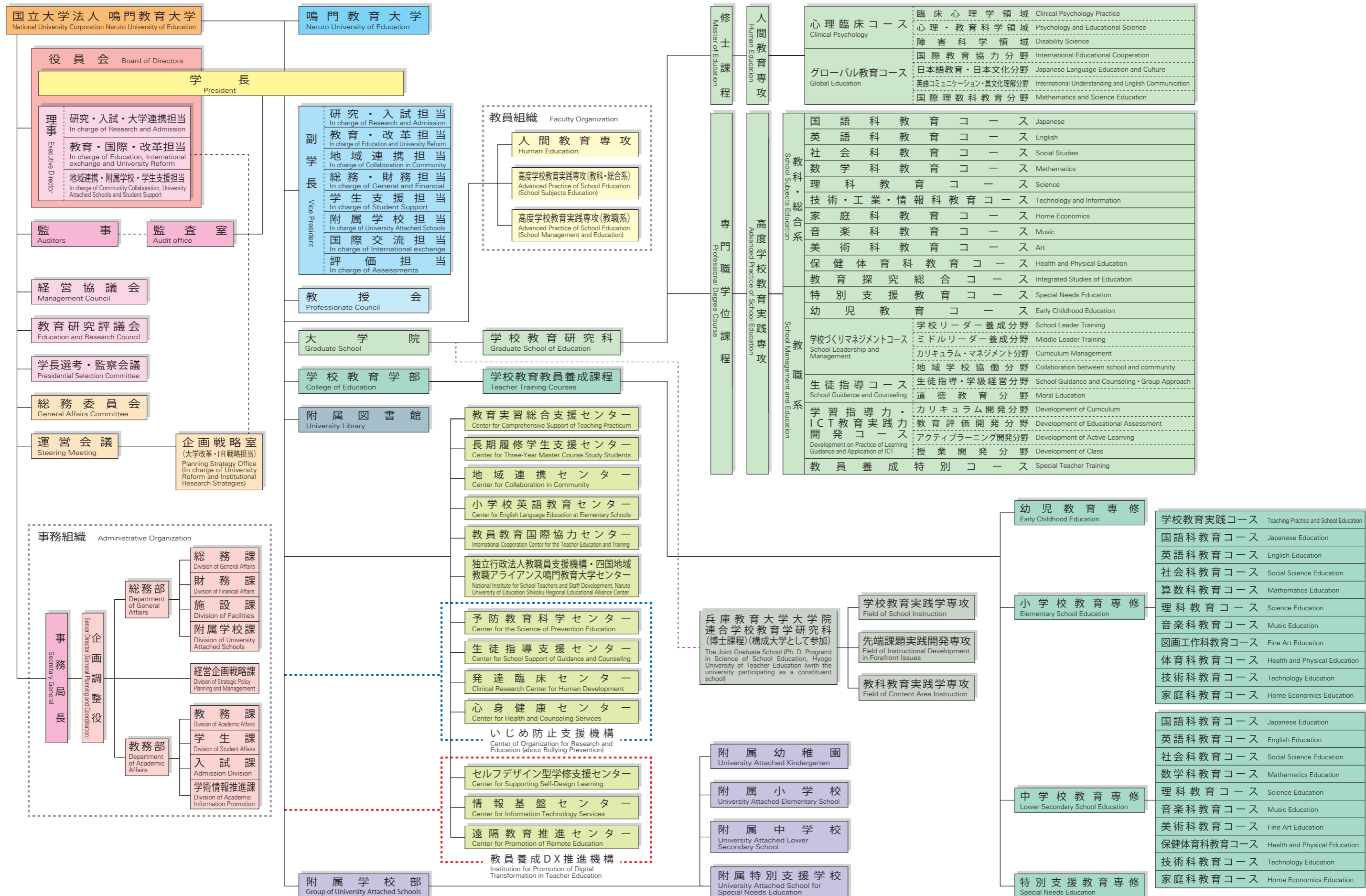
## 鳴門教育大学学章

上部はNarutoのNを，下部はUniversityのUを表しています。  
上部は鳴門の島々を，下部は動的な海を表しています。  
3つに分かれた各部分が，職員，学部生，院生を意味し，一体となっている様を表しています。

## The Symbol of Naruto University of Education

The upper part represents N of Naruto and the lower part represents U of University.  
The upper part symbolizes the islands of Naruto and the lower part the dynamic sea.  
Each of the three blocks of the symbol signifies the faculty, the undergraduate students, and the graduate students respectively, and the symbol as a whole represents the unity of those three.







学長 President  
佐古 秀一 SAKO Hidekazu



理事・副学長  
Executive Director,  
Vice President  
大石 雅章  
OISHI Masaaki



理事・副学長  
Executive Director,  
Vice President  
梅津 正美  
UMEZU Masami



理事・副学長  
Executive Director,  
Vice President  
美馬 持仁  
MIMA Yoshihito



事務局長・副学長  
Secretary General,  
Vice President  
高橋 正敏  
TAKAHASHI Masatoshi

役員 Executives

学長 President	佐古 秀一 SAKO Hidekazu
理事・副学長 Executive Director, Vice President	大石 雅章 OISHI Masaaki
理事・副学長 Executive Director, Vice President	梅津 正美 UMEZU Masami
理事・副学長 Executive Director, Vice President	美馬 持仁 MIMA Yoshihito
監事 (非常勤) [社会福祉法人緑樹会参与] Auditor (Part-Time) [Social Welfare Individual Group Consultant]	近藤 芳夫 KONDO Yoshio
監事 (非常勤) [公認会計士] Auditor (Part-Time) [Certified Public Accountant]	井関佳穂理 ISEKI Kahori

参与 Advisors to the President

元・公益社団法人日本PTA全国協議会会長 寺本 充 Former Chairman of Public Interest Incorporated Association National Congress of Parents & Teachers Association of JAPAN	岐阜大学教育学部副学部長 Associate Dean of Gifu University's Faculty of Education	益子 典文 MASHIKO Norifumi
関西国際大学学長 President of Kansai University of International Studies	元・鳴門教育大学学長 Former President of Naruto University of Education	山下 一夫 YAMASHITA Kazuo
濱名 篤 HAMANA Atsushi		

事務局長・副学長 Secretary General, Vice President

事務局長・副学長 Secretary General, Vice President	高橋 正敏 TAKAHASHI Masatoshi	副学長 Vice President	小澤 大成 OZAWA Hiroaki
副学長 Vice President	田中 弘之 TANAKA Hiroyuki	副学長 Vice President	秋田 美代 AKITA Miyo
副学長 Vice President	原 卓志 HARA Takuji		

学長補佐・特命補佐・専攻長・センター所長等 Academic Chairs

附属図書館長 Director of University Library	大石 雅章 OISHI Masaaki	教員教育国際協力センター所長 Director of International Cooperation Center for the Teacher Education and Training	石村 雅雄 ISHIMURA Masao
学長補佐 Assistant to the President	前田 洋一 MAEDA Yoichi	独立行政法人教職員支援機構・四国地域教職アライアンス 鳴門教育大学センター所長 Director of National Institute for School Teachers and Staff Development, Naruto University of Education Shikoku Regional Educational Alliance Center	前田 洋一 MAEDA Yoichi
特命補佐 Special Assistant to the President	山田 芳明 YAMADA Yoshiaki	いじめ防止支援機構長 Director of Center for Organization for Research and Education (about Bullying Prevention)	池田 誠喜 IKEDA Seiki
特命補佐 Special Assistant to the President	藤原 伸彦 FUJIHARA Nobuhiko	予防教育科学センター所長 Director of Center for the Science of Prevention Education	内田香奈子 UCHIDA Kanako
特命補佐 Special Assistant to the President	幾田 伸司 IKUTA Shinji	生徒指導支援センター所長 Director of Center for School Support of Guidance and Counseling	葛西真記子 KASAI Makiko
特命補佐 Special Assistant to the President	葛上 秀文 KUZUKAMI Hidefumi	発達臨床センター所長 Director of Clinical Research Center for Human Development	小倉 正義 OGURA Masayoshi
特命補佐 Special Assistant to the President	湯地 宏樹 YUJI Hiroki	心身健康センター所長 Director of Center for Health and Counseling Services	伊藤 弘道 ITO Hiromichi
特命補佐 Special Assistant to the President	速水多佳子 HAYAMI Takako	教員養成DX推進機構長 Director of Institution for Promotion of Digital Transformation in Teacher Education	藤村 裕一 FUJIMURA Yuichi
特命補佐 Special Assistant to the President	小坂 浩嗣 KOSAKA Hirotsugu	セルフデザイン型学修支援センター所長 Director of Center for Supporting Self-Design Learning	藤原 伸彦 FUJIHARA Nobuhiko
人間教育専攻長 Dean of Human Education	武田 清 TAKEDA Kiyoshi	情報基盤センター所長 Director of Center for Information Technology Services	曾根 直人 SONE Naoto
高度学校教育実践専攻長 (教科・総合系) Dean of Advanced Practice of School Education (School Subjects Education)	内藤 隆 NAITO Takashi	遠隔教育推進センター所長 Director of Center for Promotion of Remote Education	宮下 晃一 MIYASHITA Koichi
高度学校教育実践専攻長 (教職系) Dean of Advanced Practice of School Education (School Management and Education)	小坂 浩嗣 KOSAKA Hirotsugu		
附属学校部長 Director of University Attached Schools	原 卓志 HARA Takuji		
教育実習総合支援センター所長 Director of Center for Comprehensive Support of Teaching Practicum	湯口 雅史 YUGUCHI Masafumi	附属幼稚園長 Principal of University Attached Kindergarten	勝浦 千晶 KATSUURA Chiaki
長期履修学生支援センター所長 Director of Center for Three-Year Master Course Study Students	金 貞均 KIM Jeong-Gyun	附属小学校長 Principal of University Attached Elementary School	下山 敬子 SHIMOYAMA Keiko
地域連携センター所長 Director of Center for Collaboration in Community	葛上 秀文 KUZUKAMI Hidefumi	附属中学校長 Principal of University Attached Lower Secondary School	片山 隆志 KATAYAMA Takashi
小学校英語教育センター所長 Director of Center for English Language Education at Elementary Schools	山森 直人 YAMAMORI Naoto	附属特別支援学校長 Principal of University Attached School for Special Needs Education	松尾みゆき MATSUO Miyuki

経営協議会委員

Members of the Management Council

放送大学香川学習センター所長 Director of The Open University of Japan Kagawa Study Center	有馬 道久 ARIMA Michihisa	徳島県社会保険労務士会顧問 Advisor of Tokushima Labor and Social Security Attorney's Association	米澤 和美 YONEZAWA Kazumi
鳴門市市長 Mayor of Naruto City	泉 理彦 IZUMI Michihiko	学長 President	佐古 秀一 SAKO Hidekazu
公益財団法人スポーツ安全協会会長 (元・文部科学審議官) Chairman of The Sports Safety Association (Former Deputy Minister, Ministry of Education, Culture, Sports, Science and Technology)	工藤 智規 KUDO Tomonori	理事 Executive Director	大石 雅章 OISHI Masaaki
徳島県教育委員会教育長 Director of Education Board of Tokushima Prefecture	榊 浩一 SAKAKI Hirokazu	理事 Executive Director	梅津 正美 UMEZU Masami
徳島大正銀行取締役会長 Chairperson of the Tokushima Taisho Bank LTD.	吉岡 宏美 YOSHIOKA Hiromi	理事 Executive Director	美馬 持仁 MIMA Yoshihito
徳島新聞社専務理事 Managing Director of The Tokushima Shimbun	吉村 昇 YOSHIMURA Noboru	事務局長 Secretary General	高橋 正敏 TAKAHASHI Masatoshi
		副学長 Vice President	田中 弘之 TANAKA Hiroyuki

教育研究評議会評議員

Members of the Education and Research Council

学長 President	佐古 秀一 SAKO Hidekazu	副学長 Vice President	秋田 美代 AKITA Miyo
理事 Executive Director	大石 雅章 OISHI Masaaki	人間教育専攻長 Dean of Human Education	武田 清 TAKEDA Kiyoshi
理事 Executive Director	梅津 正美 UMEZU Masami	高度学校教育実践専攻長(教科・総合系) Dean of Advanced Practice of School Education (School Subjects Education)	内藤 隆 NAITO Takashi
理事 Executive Director	美馬 持仁 MIMA Yoshihito	高度学校教育実践専攻長(教職系) Dean of Advanced Practice of School Education (School Management and Education)	小坂 浩嗣 KOSAKA Hirotsugu
副学長 Vice President	高橋 正敏 TAKAHASHI Masatoshi	教授 Professor	吉井 健治 YOSHII Kenji
副学長 Vice President	田中 弘之 TANAKA Hiroyuki	教授 Professor	原田 昌博 HARADA Masahiro
副学長 Vice President	原 卓志 HARA Takuji	教授 Professor	福井 典代 FUKUI Michiyo
副学長 Vice President	小澤 大成 OZAWA Hiroaki	教授 Professor	川上 綾子 KAWAKAMI Ayako

事務組織等

Administrative Organization

事務局長 Secretary General	高橋 正敏 TAKAHASHI Masatoshi	教務部 Department of Academic Affairs
企画調整役 Senior Director (General Planning and Coordination)	前原 義久 MAEHARA Yoshihisa	教務部長 Director for Academic Affairs
経営企画戦略課長 Head for Division of Strategic Policy Planning for Management	内海美佐緒 UCHIMI Misao	教務課長 Head for Division of Academic Affairs
総務部 Department of General Affairs		学生課長 Head for Division of Student Affairs
総務部長 Director for General Affairs	前原 義久 MAEHARA Yoshihisa	入試課長 Head for Admission Division
総務部次長 Vice Director for General Affairs	内海美佐緒 UCHIMI Misao	学術情報推進課長 Head for Division of Academic Information Promotion
総務課長 Head for Division of General Affairs	勢川順二郎 SEGAWA Junjiro	
財務課長 Head for Division of Financial Affairs	兼定 孝 KANESADA Takashi	監査室 Audit office
施設課長 Head for Division of Facilities	武市 佳人 TAKEICHI Yoshihito	監査室長 Head for Audit office
附属学校課長 Head for Division of University Attached Schools	竹瀬 尚美 TAKESE Naomi	長谷川 稔 HASEGAWA Minoru

役員数 The Number of Executives

学長 President	1名 1	理事 Executive Directors	3名 3	監事(非常勤) Auditors (part-time)	2名 2
-----------------	---------	---------------------------	---------	---------------------------------	---------

職員数 The Number of Faculty and Staff

大学教員 The Number of Faculty (2022(令和4)年5月1日現在) (May 1, 2022)

区分 Description	教授 Professors		准教授 Associate Professors		講師 Lecturers		助教 Assistant Professors		特命教授 Extraordinary Professors		特命准教授 Extraordinary Associate Professors		小計 Total	
	男 Male	女 Female	男 Male	女 Female	男 Male	女 Female	男 Male	女 Female	男 Male	女 Female	男 Male	女 Female	男 Male	女 Female
大学院学校教育研究科 Graduate School of Education	48	9	26	13	4	3		1	14	2		1	92	29

附属学校教員 The Number of Teacher at University Attached School

区分 Description	校(園)長 Principals		教頭 Vice Principals		主幹教諭 Assistant Principals		指導教諭 Advising Teachers		教諭 Teachers		養護教諭 School Nurses		栄養教諭 Nutrition Instructors		小計 Total	
	男 Male	女 Female	男 Male	女 Female	男 Male	女 Female	男 Male	女 Female	男 Male	女 Female	男 Male	女 Female	男 Male	女 Female	男 Male	女 Female
附属幼稚園 University Attached Kindergarten		1							1	4		1			1	6
附属小学校 University Attached Elementary School		1	1		1				10	12		1		1	12	15
附属中学校 University Attached Lower Secondary School	1			1	2				9	12		1			12	14
附属特別支援学校 University Attached School for Special Needs Education		1		1					8	19		1			8	22
小計 Total	1	3	1	2	3				28	47		4		1	33	57

事務職員・その他 Admisistration Office Staff and the Others

区分 Description	事務職員(事務系) Administration Office Staff		事務職員(技術技能系) Administration Office Staff		事務職員(医療系) Administration Office Staff		研究員 Researchers		その他 others		小計 Total	
	男 Male	女 Female	男 Male	女 Female	男 Male	女 Female	男 Male	女 Female	男 Male	女 Female	男 Male	女 Female
事務職員・その他 Administration Office Staff and others	49	46	6	2		2			1		56	50

合計 Grand Total	男 Male	女 Female	計 Total
	181	136	317



附属図書館は、教科書、指導書、教育関係資料ほか約37万冊の資料を所蔵している。利用者の学習・研究環境を充実させるため、平日は21時まで開館しており、土曜日、日曜日、祝日（学生休業期間中を除く）も開館し、一般市民にも広く開放している。

教育関係資料では、国語・教育学分野を中心とした図書（約2万5千冊）を集めた「野地潤家文庫」（野地元学長寄贈）及び著名な教育実践家であった大村はま氏寄贈の学習記録、文献等（約1万冊）を集めた「大村はま文庫」があり、学内外の研究者の利用に供している。

大学図書館では珍しい児童図書室は、学生・子ども・市民の交流の場として広く地域に開かれ、学生ボランティア等による子育て支援活動が行われている。学生にとっては実地教育を通じた学びの場となっている。

The University Library stores about 370,000 items including textbooks, teacher's manuals, and materials on education. It is open till 21:00 on weekdays, to provide a good educational and research environment to users. It is also open on Saturday, Sunday and national holidays (except during term vacation); and is accessible not only to students, but also to the public.

Two collections are available for researchers at and outside the university: One is the Noji Junya Collection, which was contributed by the former President Noji and comprises of about 25,000 books mainly in Japanese linguistics and pedagogy. The other is the Omura Hama Collection, which was contributed by Ms. Hama Omura, a famous educator and comprises of about 10,000 items of study records and materials.

The University Library has a section for children, called the Children's Library, which is an uncommon feature for this kind of library. The Children's Library, designed for use among students, children and citizens, is opened to various members of the local community, and also serves as a facility for the efforts of student volunteers to support child rearing. For students, the Children's Library represents a good opportunity for practical study.

### 利用サービス状況

#### Overview of library use

(2021 (令和3) 年度)  
(in 2021)

開館日 Yearly open days	数	314
入館者数 Yearly admissions	数	64,933
貸出人数 Yearly checkout by personnel	教職員 Faculty and staff	1,291
	学生 Students	6,271
	一般利用者 Visitors	431
	児童図書室 Children's Library	630
	計 Total	8,623
貸出冊数 Yearly checkout by volumes	教職員 Faculty and staff	3,176
	学生 Students	15,305
	一般利用者 Visitors	1,802
	児童図書室 Children's Library	2,772
	計 Total	23,055
文献複写 Photoduplication service requests	受付 Form inside	1,121
	依頼 Form outside	667



附属図書館  
University Library

### 蔵書数

#### Number of Books

(2022 (令和4) 年3月31日現在)  
(March 31, 2022)

和書 Japanese books	317,080
洋書 Books written in other languages	54,863
計 Total	371,943

### 雑誌種類数

#### Number of Periodicals

(2022 (令和4) 年3月31日現在)  
(March 31, 2022)

和雑誌 Japanese periodicals	3,099
洋雑誌 Periodicals written in other languages	949
計 Total	4,048



児童図書室  
Children's Library

本学では、大学と一体になって、教育の理論や実践に関する科学研究を行うとともに、大学の計画に従い学生の教育実習等の実施に当たることを目的に、附属幼稚園、附属小学校、附属中学校及び附属特別支援学校を設置している。

併せて、附属学校においては、幼児の心身の発達を助長する保育、児童生徒の心身の発達に応じて義務教育として行われる普通教育のうちの基礎的な教育、及び小学校における教育の基礎の上に義務教育として行われる普通教育、並びに知的障害のある小学校、中学校、高等学校年齢の児童生徒に対する教育及び自立や社会参加に向けた主体的な活動のための適切な指導と必要な支援を実施している。

附属学校は、大学のある鳴門市の高島キャンパスから20キロほど離れた徳島市内に位置している。

Attached with the university are a kindergarten, an elementary school, a lower secondary school, and a school for special needs education. These attached schools work with the university to promote the development of educational theory through research, practical studies, and teaching practicums. These schools provide students with fundamental education that promotes cognitive and physical growth. The response to these developments is based on compulsory education requirements. In addition, the school for special needs education supports students from elementary through the high school levels. At this school, education focuses on enabling students to develop independence. We endeavor to help these students to integrate with their community by offering appropriate guidance and considering each student's special requirements. These attached schools are located in Tokushima city, 20 kilometers away from the university in Naruto city.

(2022 (令和4) 年5月1日現在)  
(May 1, 2022)

区分 School	入学定員 Capacity per Class	総定員 Enrollment Capacity	幼児・児童・生徒数 Currently Filled						
			在校(園)者数 Actual Enrollment	1学年 1st Grade	2学年 2nd Grade	3学年 3rd Grade	4学年 4th Grade	5学年 5th Grade	6学年 6th Grade
附属幼稚園 University Attached Kindergarten	3歳児 26 3 Years Class	130	129	3歳児 3 Years Class	4歳児 4 Years Class	5歳児 5 Years Class			
	4歳児 26 4 Years Class			26	52	51			
附属小学校 University Attached Elementary School	102	612	599	102	99	100	99	97	102
附属中学校 University Attached Lower Secondary School	136	408	401	136	132	133			
附属特別支援学校 University Attached School for Special Needs Education	小学部 Elementary	(複式) Combined Class 学級定員 6	18	18	3	3	3	3	3
	中学部 Lower Secondary	6	18	18	6	6	6		
	高等部 Upper Secondary	8	24	24	8	8	8		



附属幼稚園  
University Attached Kindergarten



附属小学校  
University Attached Elementary School



附属中学校  
University Attached Lower Secondary School



附属特別支援学校  
University Attached School for Special Needs Education



## 教育実習総合支援センター Center for Comprehensive Support of Teaching Practicum

教育実習総合支援センターは、「実地教育部門」、「教職大学院（教科・総合系）実習部門」、「教職大学院（教職系）実習部門」及び「N-CBT 部門」から成り、以下のような業務を行う。

### <実地教育部門>

実地教育に関する研究並びに実地教育及び介護等体験の実施に関すること

### <教職大学院（教科・総合系）実習部門>

教科・総合系が開設する各実習の実施における教育委員会、連携協力校及び現職教員勤務校（現任校）（以下「連携協力校等」という。）との連絡・調整に関すること

### <教職大学院（教職系）実習部門>

教職系が開設する各実習の実施における連携協力校等との連絡・調整に関すること

### <N-CBT 部門>

教育実習参加自己診査システム（New Computer Based Testing）の運営に関すること



教育実習事後指導の様子

## 長期履修学生支援センター Center for Three-Year Master Course Study Students

長期履修学生支援センターは、学校教員養成プログラム及び資格取得プログラムを受講している学生（以下「長期履修学生」という。）に対する支援業務を行うことを目的とし、以下のような業務を行う。

- (1) 長期履修学生の修学指導
- (2) 長期履修学生の教育実習
- (3) 長期履修学生の生活指導
- (4) 学校教員養成プログラム及び資格取得プログラムの広報活動



支援演習の様子

## 地域連携センター Center for Collaboration in Community

地域連携センターは、学校支援の中核拠点として、また、他大学、行政機関との連携事業の拠点として、以下の業務を行う。

- (1) 市町村教育委員会と連携して、学校のニーズに応じた教育支援の実施
- (2) 大学の専門性を生かした学校教育の活性化のための研究・支援
- (3) 学校防災教育の推進
- (4) 産学官共同研究の推進
- (5) センターとしての取り組みに関する情報発信



「つながルーム」研修会の様子  
(サテライト教員研修)

## 小学校英語教育センター Center for English Language Education at Elementary Schools (CELEES)

小学校英語教育センターは、カリキュラム開発分野、研修・支援プログラム開発分野から構成され、各分野を中心に関連組織との連携をはかりながら大学全体及び学外に対して以下のような業務を行う。

### <カリキュラム開発分野>

- (1) 小学校英語教育指導法に関する研究及び教材開発
- (2) 小学校英語教育カリキュラムに関する研究推進
- (3) 小学校英語教育研究会の開催

### <研修・支援プログラム開発分野>

- (1) 小学校外国語教育担当教員研修プログラムの実施
- (2) 小学校外国語教育に関する相談窓口の開設
- (3) 附属学校の授業支援



附属小学校での授業風景

## 教員教育国際協力センター International Cooperation Center for the Teacher Education and Training (INCET)

教員教育国際協力センターは、関係諸国、機関、大学等との連携のもと、教育改善を目指す諸国・地域の国際協力事業の計画・実施・評価に関する研究開発、実践を進めています。同時に、本学の培ってきた教員養成・現職教育の内容・方法や国際教育協力経験をもとに、社会に提案、還元することを通して、国際化に主体的に対応できる人材養成を目指しています。平成17年4月の開所以来、本学の国際協力資料のデータベース化を進めると共に、アフガニスタン、モザンビーク等への専門家派遣、南アフリカ、ラオス、大洋州諸国、サブサハラアフリカ諸国等からの研修員受入、エジプトやエチオピアの教育事情実態調査、ベトナムメコンデルタ地域への教育支援、招聘した客員教授との共同研究に取り組んでいます。

In collaboration with relevant countries, organizations, and universities, the International Cooperation Center for the Teacher Education and Training (INCET) conducts research and development regarding the planning, implementation, and evaluation of international cooperation projects abroad which aim for educational improvement. At the same time, the center aims to develop skills that can proactively respond to internationalization by sharing our accumulated knowledge of methods and programs of teacher training and in-service education, and experiences in international educational cooperation for the common good. Since INCET was founded in April 2005, the center has been working on dispatching experts to developing countries such as Mozambique and the Islamic Republic of Afghanistan, accepting trainees from various developing countries such as Lao People's Democratic Republic, the Republic of South Africa, Pacific Island States and Sub-Saharan African countries, surveying the educational situation of Ethiopia and the Arab Republic of Egypt, educational cooperation for the Mekong Delta region of Vietnam, and conducting Joint studies with guest professors, as well as compiling a database of materials about our international cooperation activities.



国際教育オープンフォーラム  
International Educational open forum



課題別研修仏語圏アフリカ  
「理科分野における教授法改善指導者養成」  
Leadership Training on Improvement of Teaching Method  
for Science Education for Francophone Countries in Africa





## 独立行政法人教職員支援機構・ 四国地域教職アライアンス鳴門教育大学センター National Institute for School Teachers and Staff Development, Naruto University of Education Shikoku Regional Educational Alliance Center

独立行政法人教職員支援機構・四国地域教職アライアンス鳴門教育大学センターは、鳴門教育大学と独立行政法人教職員支援機構が相互に連携・協力の上、各種教育関係機関、地域社会との密接な関係を築き、教員の研修に関する諸課題に的確に対応する地域拠点となることを達成するため、次に掲げる業務を行う。

- (1) 地域のニーズに対応して、学校教育の活性化と教員の資質能力の向上及び学び続ける教員に寄与するための研修を企画・実施すること。
- (2) 教職員支援機構と連携した教員の資質能力の向上に関する調査・分析・研究に関すること。
- (3) 教職員支援機構と四国地域の大学、教育委員会をつなぐネットワークの拠点に関すること。
- (4) 四国地域の他の地方センターの取りまとめに関すること。



主幹教諭研修



## いじめ防止支援機構「BP-CORE」 Center of Organization for Research and Education (about Bullying Prevention)

いじめ防止のための支援策である「いじめ防止対策推進法」が施行され、学校、教育委員会、自治体、国など、社会総がかりの取り組みが求められている中、鳴門教育大学は、教員養成の大学としての使命を果たすため、平成27年4月、「いじめ防止支援機構（BP-CORE）」を設立し、学校でのいじめ防止のため地域学校教育へのいじめ防止支援活動、知見の発信、いじめ問題にしっかり立ち向かう教員の養成・現職教員の育成を実施しています。

また、宮城教育大学、上越教育大学、福岡教育大学と共同でBPプロジェクト（いじめ防止支援プロジェクト）を構成し、全国に展開しています。

### ○BP-CORE 機構の組織

いじめ防止支援機構は、生徒指導支援センター、予防教育科学センター、心身健康センター、発達臨床センターで構成されています。4つのセンターが連携協力することで、未然防止、早期発見から対応までを連動させて取り組み、いじめ問題の根本的な克服を目指します。

### ○学校支援

- ・学校のいじめ防止に関する教育支援
- ・個別ケース相談
- ・子供の自己信頼感や社会性向上の教育支援
- ・都道府県教育委員会、市町村教育委員会への協力

### ○教育研修

- ・いじめ問題に強い教員養成の実質化  
(大学・大学院の授業、相互乗り入れ授業)
- ・いじめ防止研修等による教員人材育成  
(いじめ防止研修会、シンポジウム開催)

### ○いじめ問題研究と成果発信



## 予防教育科学センター Center for the Science of Prevention Education

予防教育科学センターは、いじめ、不登校、抑うつ、生活習慣病などの問題から子どもたちの健康と適応を守るため、新しい学校予防教育を展開しています。

その教育は、トップ・セルフ『いのちと友情』の学校教育と呼ばれています。エビデンス（科学的根拠）に基づき実施されるこの教育は、健康・適応から学力まで、幅広く子どもたちを守り、育てます。

そして何よりも、子どもたちは、この授業を楽しみにしています！

「子どもたちの笑顔に満ちた未来のために！」 — いっしょに学び、実践しませんか。

センターでは、

- (1) 学校の先生がため、研修会を開いています。
- (2) この教育を学校で実践していただいています。
- (3) 国内や海外の研究者や教育者といっしょに、この教育を進めています。



予防教育「感情の理解と対処の育成」の授業光景



## 生徒指導支援センター Center for School Support of Guidance and Counseling

生徒指導支援センターは、「教員及び学校の生徒指導力を向上させることにより、生徒指導上の諸問題を解消すること」を目的として、以下の業務を行う。

- (1) 学校現場の教職員からの生徒指導等に関する研修や相談への対応
- (2) 学部生、大学院生及び教員の生徒指導力養成カリキュラム及びプログラムの開発
- (3) 生徒指導リーダー及びいじめ防止スタッフ等の人材養成
- (4) スクールカウンセラー等の活用モデルの構築



## 発達臨床センター Clinical Research Center for Human Development

発達臨床センターは、発達の多様性に応じるための教員の専門性を向上させること、及び地域における発達支援の実践研究を積み重ねることを持続可能で多様性と包摂性のある社会の実現に寄与することを目的として、以下のような業務を行う。

- (1) 発達の多様性に応じるための教員の専門性の向上
  - ・本学の発達支援に関する講義・演習の充実
  - ・現職教員への研修プログラム、支援に役立つコンテンツの開発
- (2) 地域における発達支援の実践研究の推進
  - ・特別支援学校・特別支援学級・通級指導教室の機能強化のための研究の推進
  - ・通常学級における発達の多様性に応じるための研究の推進
  - ・2E (Twice Exceptional) 教育の実践研究の推進
  - ・発達障がいの家族支援のための実践研究の推進



心身健康センターは、心身医療・健康管理分野及び心理・教育相談分野から成り、以下のような業務を行う。

<心身医療・健康管理分野>

- (1) 学生及び職員の心身の健康の保持及び増進に関する研究と教育の実施
- (2) 定期健康診断と救急治療
- (3) 健康相談及び精神保健相談

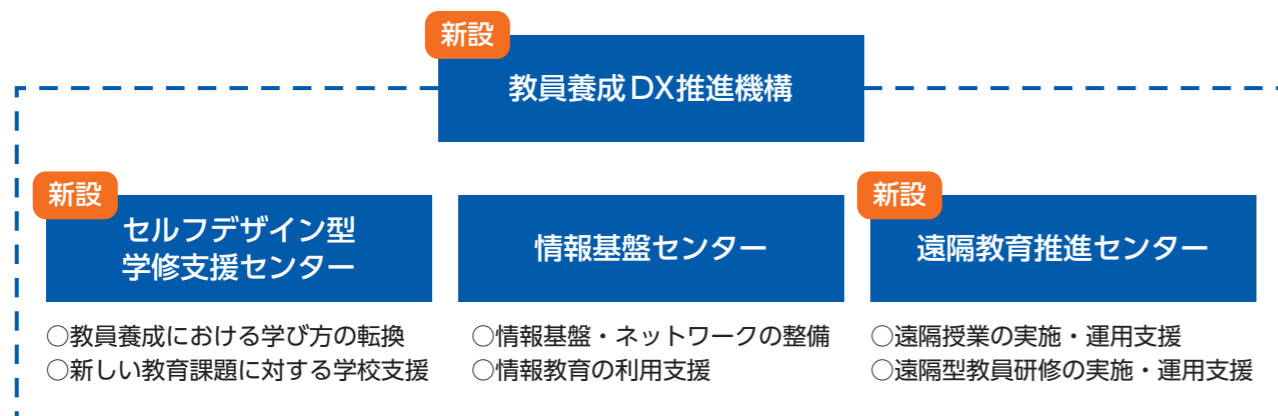
<心理・教育相談分野>

- (1) 心理的問題で悩む幼児・児童・生徒・成人及びその家族に対する臨床心理的サービスの提供
- (2) 学級担任や学校長の求めに応じた、生徒指導上の問題に関する助言
- (3) 大学院生の相談活動に関する教育・訓練の実施
- (4) 就学前教育・学校教育に携わる教員に向けての研修等の活動

2022年4月新設。教員養成ならではのデジタル・トランスフォーメーションの推進により教員養成を巡る多様な課題解決に寄与する事業の実施を目的として、セルフデザイン型学修支援センター、情報基盤センター及び遠隔教育推進センターで構成し、各センターの連携により、事業を実施する。

具体的には、次の事項の実現をねらいとする。

- (1) 教員養成の過程のデジタル化を推進し、ラーニングアナリティクスを活用して教員養成における個別最適化された学びの実現（自己伸長型教員養成）
- (2) 大学院派遣の機会を得ることが困難な現職教員等を対象とした教職大学院遠隔教育プログラムの開設、(独)教職員支援機構との連携による現職教員の学び直しの高度化とその機会の飛躍的な拡大
- (3) 徳島県教育委員会や附属学校園との連携による GIGA スクール構想に関わる先進実践事例の開発と集積及び学校の教育改革の支援
- (4) 人口減少期を見据えた四国広域連携型教職課程の構築



2022年4月新設。教員養成の過程におけるデジタル化を推進し、教員養成における個別最適化された学びを実現することにより、教員として主体的に学ぶ力を高めるとともに、地域の教育課題に即した学校支援を推進し、その解決に取り組む。

- (1) 学部生、大学院生の学修経過・成果をコンピテンシーベースで可視化するプログラムの開発
- (2) 学修の成果等を分析し、省察と課題を明確化するプログラムの開発
- (3) ビッグデータの活用による大学教育力の向上モデルの構築
- (4) デジタル技術等の活用による教員養成モデル及び学校支援モデルの開発・発信

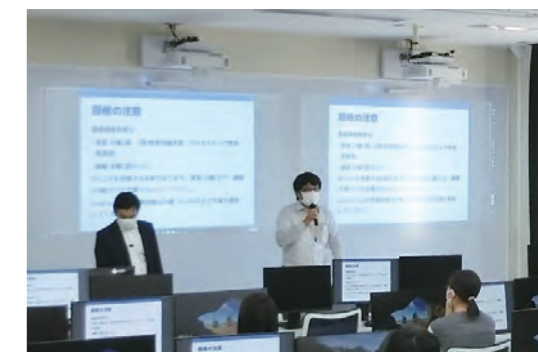
情報基盤センターは、「本学の学術研究及び情報教育に資するほか、学内の情報基盤を整備すること」を目的に設立され、情報システム及び情報教育の2分野から構成されている。それぞれの分野では主に以下のような業務を担当し、事務情報システム係とも連携しながら目的遂行のための業務を行っている。

<情報システム分野>

- (1) 情報環境改善・整備の推進
- (2) 学内ネットワークの運営
- (3) 教育研究用システムの運営
- (4) 情報セキュリティの確保

<情報教育分野>

- (1) 情報教育に関する教育支援
- (2) 学校教育における ICT 活用に関する研究推進
- (3) 学校におけるプログラミング教育に関する研究推進



教育用端末室

2022年4月新設。学部及び大学院における遠隔教育並びに遠隔型の教員研修を開発・支援することを目的とする。

- (1) 学部及び大学院における遠隔型授業及び遠隔型研究指導等に関する支援
- (2) 大学間連携による遠隔型授業等に関する支援
- (3) 遠隔型授業等を活用した教育プログラムの開発・支援
- (4) 講義等配信システムを活用した遠隔型教員研修プログラムの開発・支援

## 大学院学校教育研究科 (修士課程)

【2022 (令和4) 年度入学生向け】  
(For students enrolled in 2022)

### アドミッション・ポリシー

#### 【求める学生像】

学校教育研究科修士課程においては、多様化する教育課題の解決・改善に関して、広い視野から専門的な知見に基づき支援できる人材及び日本型教育システムを学び開発途上国の教育改善を支援する人材を養成することを目的としています。

入学者の選抜にあたっては、教育課題の解決・改善に向けて、学校・地域 (国際社会を含む)・家庭と連携・協働しながら主体的・

創造的に取り組んでいこうとする意欲と、高度な専門的知識を探究する高度な研究能力と、その成果を社会に還元するとともに具体的な課題解決に結びつけていこうとする社会的実践力をもった、学校・地域の教育力の向上及び開発途上国の教育改善に積極的に関わる専門家になることを志向する者を基本に選抜します。

#### 【入学者選抜の基本方針】

選抜者の判定は、各コース・分野・領域ごとに、筆記試験又は小論文、及び口述試験の成績の高得点者から行うことを原則とします。特に、志願するコース・分野・領域の専門的知識、研究テーマに関

する基礎的知識及び専門職業人としての意欲・適性について審査します。

### カリキュラム・ポリシー

本学の理念・目的を踏まえるとともに、現代の教育課題の解決・改善に関して、専門的な立場から支援できる人材及び開発途上国の教育改善を支援する人材を養成するために、カリキュラムを次のような基本的な考え方に基いて編成し実践します。

#### (1) カリキュラムの編成

現代の多様化する教育及び教育を取り巻く諸課題を踏まえ、各コースで育成しようとする人材像と合致した高度の専門性と研究能力を身に付けるとともに、学校教育や地域 (国際社会を含む)、家庭と連携しながら現代の教育課題の解決・改善を先導できる社会的実践力を高めることをねらいとする専門科目によりカリキュラムを編成します。

#### (2) 教育の実施体制

各授業科目を担う本学教員が、現代の多様化する教育及び教育を取り巻く諸課題についての十分な理解の元、そうした諸課題の解決・改善を支援できる専門家に必要とされる理論的・実践的な力量についての観点や内容を共有し、協働する体制を構築して教育を進めます。

#### (3) 教育の評価体制

各授業科目では、本専攻の理念・目的に沿った到達目標を定め、到達目標並びに評価の基準・方法を学生に周知し、成績評価を行うとともに、学生による授業評価を実施します。その評価結果に基づいてカリキュラムの評価・改善を図ることで教育の質の保証に努めます。

### ディプロマ・ポリシー

本学では、修学の成果の評価と認定に係る基準として修士課程における学位授与の方針 (ディプロマ・ポリシー) を次のように定めます。

1. 本学の教育課程において、現代の教育をめぐる諸課題の解決・改善及び開発途上国の教育改善を支援できる専門家に必要とされる高度な理論的・実践的な力量として、以下に示す能力を身に付け、所定の単位を修得していること。

① 自らの社会的責務を自覚し、教育及び教育を取り巻く諸課題の解決・改善に向けて、専門家として学校・地域 (国際社会を含む)・家庭と連携・協働しながら主体的・創造的に取り組むことのできる能力

② 自らの専門分野に関する高度の専門的知識と探究力とともに、それらを教育課題の解決・改善に結びつけることのできる社会的実践力及び研究成果の社会的発信力

③ 学校・地域並びに開発途上国の教育力の向上という観点から、自己の研究課題と成果を的確に省察し、改善に向けてたえず学びに向かおうとする力

2. 本学の教育課程において、学校・地域並びに開発途上国の教育力の向上という観点を踏まえた自己の研究課題に対する考察を深め、学位論文をまとめ、審査及び試験に合格していること。

## Graduate School of Education (Master of Education)

### Admissions Policy

#### 【The ideal applicant for admission】

The Master of Education Program in the Graduate School of Education aims to educate people who can help solve diversified educational issues based on a broad perspective and specialized knowledge, and who can help improve the state of education in developing countries by applying their knowledge of the Japanese-style education system.

We will admit applicants who aspire to become specialists, actively involved in improving education in school and society, including in developing countries. Applicants should have:

- A desire to actively and creatively work to solve educational issues collaborating with schools, society (including global society), and households
- High-level research capabilities through which they can pursue advanced specialized knowledge
- The ability to translate this research into practice, by applying their findings in society and using them to solve concrete issues

#### 【Selection policy】

In principle, the selection for admission will be made by each Course and Field, on the basis of the score of a written examination or a short essay, and an oral examination. In particular, we will examine applicant's

specialized knowledge of the field, basic knowledge of research topics, enthusiasm and professional qualities.

### Curriculum Policy

Considering the university's philosophy and aims, the curriculum will be constructed and implemented based on the following foundational framework in order to educate people who can help address contemporary educational issues with expertise, as well as those who can help improve education in developing countries.

#### (1) Curriculum

The curriculum will be comprised of specialised studies that, in light of today's diverse education and education-related issues, aim to help students acquire expertise and research abilities relevant to professionals cultivated in each discipline and to heighten students' leadership abilities to address contemporary educational issues while cooperating with schools, societies (including global society), and households.

#### (2) Education: Implementation

A collaborative educational system will be constructed in which teachers teaching in the curriculum, based on a full understanding of today's diverse education and education-related issues, will share perspectives and information on the theoretical and practical competencies required of specialists who help address such issues.

#### (3) Education: Assessment

Attainment targets will be established in each class in accordance with the Master program's philosophy and aims. Students will be informed of these attainment targets and assessment standards and methods, and assessed with grades. Furthermore, students will also assess classes. We will work to ensure the quality of education by evaluating and improving the curriculum based on the results of these assessments.

### Diploma Policy

The university has established the following Master Course diploma policy. It provides standards for the assessment and certification of learning outcomes.

1. Students must have acquired the abilities described below and the prescribed credits in the university's academic program. Specialists who help address contemporary educational issues and improve education in developing countries must possess the following advanced theoretical and practical competencies:

(1) an awareness of one's societal responsibilities and the ability to actively and creatively engage in the education field and address educational issues while working with schools, societies (including global society), and households in one's capacity as a specialist;

(2) the ability to apply the advanced knowledge and research practices of one's field to address educational issues in society. Furthermore, the ability to share research findings with society;

(3) the ability to, with the heightening educational capabilities of schools, societies, and developing countries in mind, reflect on one's research topics/ findings and continually learn in order to improve them.

2. In the university's academic program, students must have deeply investigated their research topic in a manner that accounts for the heightening educational capabilities of schools, societies, and developing countries; have written a thesis; and have passed the thesis defence and examination.



## 大学院学校教育研究科(専門職学位課程)

### アドミッション・ポリシー

#### 【求める学生像】

学校教育研究科専門職学位課程(教職大学院)においては、高度専門職業人として有すべき資質能力(教育実践力、自己教育力及び教職協働力)を備え、幅広い教育課題に対応したり、新しい教科実践の在り方を創造する教員を養成することを目的としています。

入学者の選抜にあたっては、

1. これまでの教職経験を基盤にして、校内及び県内外の教科指導の中核的な役割を担うことを志向し、高度な実践力を修得しようとする現職教員(小・中・高等学校の教科指導をリードする教員及び指導主事の養成につながる現職教員)
2. これまでの教職経験を基盤にして、校内及び県内外において、学校教育を俯瞰的に指導できる中核的な役割を担うことを志向し、高度な実践力を修得しようとする現職教員

#### 【入学選抜の基本方針】

選抜者の判定は、各コース・分野ごとに、筆記試験若しくは実技試験、又は小論文、及び口述試験の成績の高得点者から行うことを原則とします。特に志望するコース・分野の専門的知識、スキル、

(学校園管理職、生徒指導、校内研修等をリードする教員及び指導主事、特別支援教育をリードする教員及び指導主事の養成につながる現職教員)

3. 学部段階で培われた教科に関する専門性を基盤にして、教科指導における高い指導性を修得し、新しい学校づくりの有力な一員となり得る教員を志向する者(主として、中・高等学校で活躍する教員の養成につながる者)
4. 学部段階で培われた資質能力を基盤にして、教職に意欲的に取り組む態度、幅広い実践力を修得し、新しい学校づくりの有力な一員となり得る教員を志向する者(幼稚園、小学校、特別支援学校等で活躍する教員の養成につながる者)を基本に選抜します。

実践研究課題等に関する基礎的知識及び教員としての意欲・適性について審査します。

### カリキュラム・ポリシー

本学の理念・目的と専門職学位課程の教育目標を達成するために、カリキュラムを次のような基本的な考え方に基いて編成し実践します。

#### (1) カリキュラムの編成

①教職及び教科に関する専門的知識の幅広い学び、②教育実践と理論的学習を融合させる学び、③生涯にわたり教育実践と省察を往還させる学び、を有機的に連携して展開できるように、共通科目、専門科目、実習科目を系統立てたカリキュラムに構造化します。また、幅広い実践性を有する新人教員、教科指導に特に強みを持つ新人教員、学校の様々な諸課題の解決に中核的に対応できるミドルリーダー、学校を俯瞰的に見渡し組織的改善を進めることができるリーダー、と養成する人材に適応した幅広いキャリアに対応するカリキュラムを編成します。

#### (2) 教育の実施体制

本学教員が高度専門職業人としての教員を養成する使命を自覚し、学校教員の教職実践力についての観点や内容を共有し、協働する体制で教育を進めます。また、学生の異なるキャリアにおける経験と知識と知恵の相互交流を活性化させて、学生が互いに学び研鑽し合う学習環境の調整に努めるとともに、学び続ける教員としての資質能力を習得できる支援体制を整えます。

#### (3) 教育の評価体制

全授業科目において、本学の理念・目的に沿い、高度専門職業人としての教員を養成するための到達目標を定め、到達目標並びに成績評価の基準・方法を学生に周知します。また、到達目標に基づき、教育課程において高度専門職業人としての教員の有すべき知識・技能を習得できたかについて本学教員・学生の双方が評価を行い、その結果を検証することによりカリキュラムの評価・改善を図り、教育の質の保証に努めます。

### ディプロマ・ポリシー

本学では、修学の成果の評価と認定に係る基準として専門職学位課程における学位授与の方針(ディプロマ・ポリシー)を次のように定めます。

1. 専門職学位課程では、2年以上在学し、所定の単位を修得し、以下に示す高度の教職実践力を習得し、専門職業人としての資質能力が養われたと判定されること  
① 教育実践に関する経験知・実践知とともに幅広い専門的知識や技能を活用して多様な教育課題に対応したり、新しい教科

実践の在り方を創造する教育実践力

- ② 実践の省察をふまえ、あるべき教員像に向けて自主的・継続的に学び続けることのできる教員としての自己教育力
  - ③ 自己の教育実践だけでなく、教職員等と協働して、学校組織における教育活動を活性化させる教職協働力
2. 本学の教育課程において、教育課題の解決に関する理論的探究と実践研究を行い、最終成果報告書にまとめ、審査に合格していること

## Graduate School of Education (Professional Degree Course)

### Admissions Policy

#### 【The ideal applicant for admission】

The Professional Degree Course (Teacher Graduate School) in the Graduate School of Education aims to educate teachers who possess advanced professional qualities and abilities (the abilities to teach, self-educate, and collaborate with other teachers) and who create new forms of educational practices to address a wide range of educational issues.

The following kinds of applicants will be admitted:

1. Current teachers who seek to acquire advanced practice-oriented skills, using their teaching experience as a foundation and aspiring to play a central role in subject teaching in schools around Japan. (Current teachers who will become teaching staff/supervisors who play leading roles in elementary, middle, and high school subject education)
2. Current teachers who seek to acquire advanced practice-oriented skills, using their teaching experience as a foundation and aspiring to play a central role in directing school education from a higher-level perspective. (Current teachers who will become teaching staff/supervisors

who play leading roles in such areas as educational administration, student guidance, and in-school training or in special needs education)

3. Individuals who, based on their subject-related expertise acquired as undergraduates, aspire to acquire advanced instructional abilities in subject education and become teachers who can serve as strong team members in the shaping of schools. (Primarily individuals who will become teachers in middle and high schools)
4. Individuals who, based on their qualities and abilities acquired as an undergraduate, aspire to enthusiastically engage in the teaching profession, acquire wide-ranging practice-oriented skills, and become teachers who can serve as strong team members in the shaping of schools. (Primarily individuals who will become teachers in kindergartens, elementary schools, special needs schools, etc.)

#### 【Selection policy】

In principle, the selection for admission will be made by each Course and Field, on the basis of the score of a written examination or a short essay, and an oral examination. In some cases, applicants take a

practical skills test. In particular, we will examine applicant's specialized knowledge and practical skills required in the field, basic knowledge of practice-based research issues, enthusiasm and qualities as teachers.

### Curriculum Policy

In order to meet the university's philosophy and aims as well as the Professional Degree Course's educational objectives, the curriculum will be constructed and implemented based on the following foundational framework.

#### (1) Curriculum

A systematic curriculum will be constructed comprised of general studies, specialized studies, and practical studies so that students can engage in organically connected learning, which involves (1) acquiring specialised knowledge related to the teaching profession and educational school subjects, (2) learning that fuses educational practice with theoretical study, and (3) learning that enables students to continually engage in and reflect upon their educational practice throughout their life. The curriculum will be suited for the following kinds of professionals that engage in a wide range of careers: new teachers with wide-ranging practice-oriented skills, new teachers particularly adept at subject education, mid-level leaders who can play a central role in addressing various school issues, and leaders who can improve organisations from a higher-level perspective.

#### (2) Education: Implementation

Education will be carried out through a collaborative system in which the university's teaching faculty, with an awareness of their mission to educate high-level professional teachers, will share perspectives and information on the practice-oriented teaching abilities required of school teachers. Furthermore, in addition to creating an environment in which students learn from each other by sharing experience, knowledge, and wisdom from their diverse careers, a support system will be instituted through which students can acquire the qualities and abilities that enable them to continually learn throughout their careers as teachers.

#### (3) Education: Assessment

In accordance with the university's philosophy and aims, attainment targets will be established in all classes in order to educate advanced professional teachers. Students will be informed of these attainment targets and the standards and methods used for grade-based assessment. Based on the attainment targets, the university's teachers and students will both assess whether the latter have acquired the knowledge and skills expected of advanced professional teachers. The curriculum will be assessed and improved on the basis of the results of these assessments, thereby working to ensure the quality of education.

### Diploma Policy

The university has established the following diploma policy for the Professional Degree Course. It provides standards for the assessment and certification of learning outcomes.

1. Students must have spent two or more years in the Professional Degree Course, obtained the prescribed credits, acquired the advanced practice-oriented skills described below as educators, and developed professional qualities and abilities as teachers:  
(1) the practice-oriented ability to respond to diverse educational issues and develop new subject education practices, using both experiential knowledge of educational practice and wide-ranging specialized knowledge and skills;

- (2) the ability to engage in self-education as a teacher. In other words, the ability to reflect on one's own educational practice and to independently and continually learn in order to improve as a teacher;
- (3) the ability to collaborate with other teachers and to invigorate educational activities in school organizations, not limiting oneself to one's own educational practice.

2. Students must conduct, in the university's academic program, theoretical and practice-based research related to solving educational issues, compile their findings in a final research report, and pass the examination of their research report.

## 学校教育学部

### アドミッション・ポリシー

#### 【求める人物像】

鳴門教育大学は、日本の未来を背負う若者を育てる教員として、豊かな人間性と教育に対する使命感を育成し、教育に関する深い専門的知識と教育実践力を身に付けた「専門職としての教員」（小学校教員、中学校教員、高等学校教員、特別支援学校教員、幼稚園教員、保育士）を育成するため、次のような皆さんの入学を期待しています。

- 優れた洞察力と豊かな個性・行動力を持った人
- 教員を目指す上で十分な基礎学力を身に付けている人

- 知識や技能を活用して問題を探求し、志望する専修、コースの教科の課題を解決に向けて考察できる人
- 子どもの成長を喜び、将来、教員として子どもの教育に関わりたいという強い意志を持っている人
- 豊かなコミュニケーション能力を持ち、多様な人々と協働して様々な問題に積極的に取り組める人
- 教育に対する熱意と使命感を持っている人

#### 【入学者選抜方法】

上記のような人を求めるため、一般選抜（前期日程及び後期日程）と学校推薦型選抜（Ⅰ型及びⅡ型）により、各専修・コースごとに入学者の選抜を行います。

教員になるために必要な資質と能力を多面的・総合的に評価する

入学者選抜方法として、全ての受験者に面接を課すとともに、各専修・コースごとに小論文や実技検査を課す等、多様な入学者選抜方法により入学者の選抜を行います。

入試区分	選抜方法等	大学入学共通テスト							
		個別学力検査	実技検査	面接	小論文	調査書	推薦書	自己推薦書・活動報告書等	
一般選抜	前期日程	○	○	○	○	○	○	○	○
	後期日程	○	○	○	○	○	○	○	○
学校推薦型選抜	Ⅰ型	○	○	○	○	○	○	○	○
	Ⅱ型	○	○	○	○	○	○	○	○

◎ 全ての受験者に課す。 ○ 該当する専修・コースの受験者に課す。

### カリキュラム・ポリシー

本学の理念・目的と学部の教育目標を達成するために、カリキュラムを、次のような基本的な考え方にもとづいて編成し実践します。

#### (1) カリキュラムの編成

豊かな教養と人間性、教育・教科等に関する専門的知識の上に立った確かな教育実践力が習得できるように、教員養成のためのコア・カリキュラムを編成します。具体的には、カリキュラムの中核として「教育実践学」を設定し、大学の授業と教育現場の実践とが連動するように展開するとともに、「教育実践学」を軸にして各授業科目を結びつけ、カリキュラム全体の構造化を図ります。

#### (2) 教育の実施体制

各授業科目を担う本学教員が教員養成の使命を自覚し、学校教員の教育実践力についての観点や内容を互いに共有し、協働する体制を構築して教育を進めます。また、全教職員が連携し、課外

活動や就職支援等、大学生生活全般を通じて、学生が互いに学びあい磨き合い、能動的に学修に取り組むことのできる学習環境のもとで社会人としての意識を高め、教員にふさわしい資質・能力を身につけることができるよう支援体制を整えます。さらに、学生は、「学び続ける教員」として成長していくために、学修の履歴や成果を記録し、培われた教育実践力を自ら継続的に省察することにより、自己の成長やその時々々の課題を明確化することができます。

#### (3) 教育の評価体制

各授業科目では、本学の理念・目的に沿った到達目標を定め、到達目標並びに成績評価の基準・方法を学生に周知します。また、学生が各授業科目・課外の活動等で身につけた知識・技能を統合して、教員にふさわしい資質・能力を獲得できたかについて評価する基準を設け、その評価結果にもとづいてカリキュラムの評価・改善を図ることで教育の質の保証に努めます。

### ディプロマ・ポリシー

鳴門教育大学は、「教育は国の基である」という理念のもと、学校教育学部において、「教員として必要な基礎的な資質と能力を養うとともに、広い視野に立って教育活動を行い、地域の教育課題に応え、教育の改善に役立つことのできる教員の養成を行う。」ことを目的としています。

この目標を達成するために、修学の成果の評価と認定に係る基準として学士課程における学位授与の方針（ディプロマ・ポリシー）を次のように定めます。

学生は、本学の教育課程において、所定の単位を修得し、以下に示す教員として必要とされる資質・能力の基礎を身につけていると判定されることが求められます。

#### (1) 教育者としての人間性

使命感・倫理観・教育的愛情・探究心・教養からなる、教職の基盤となる人間性を有している。

#### (2) 協働力

対人関係能力・協調性・社会性を有し、教員としての職務を自覚し、多様な価値観が競合する社会集団の中で、リーダーシップを発揮しながら良好な人間関係を築くためのコミュニケーションを遂行できる。

#### (3) 子ども支援力・指導力

公正な判断力と態度を基盤にした個人指導力・集団指導力を有し、子どもの実態を把握した円滑な支援・指導ができる。

#### (4) 保育・授業実践力

深遠な学問的知識や探究方法の理解に基づき、教科・領域内容の理解力と、保育・授業の構想・展開・評価の能力を有し、適切な学習計画・指導・評価を実践できる。

#### (5) 省察力

変化する社会状況の中で、自己の教育実践を絶えず反省・評価し、改善していくことができる。

## College of Education

### Admissions Policy

Naruto University of Education hopes to admit candidates who meet the stipulated criteria, in order to produce professional teachers (elementary school teachers, middle school teachers, high school teachers, teachers for special needs education, kindergarten teachers, and nursery teachers), who will take charge of raising and educating children for the future of Japan, with humane qualities and a strong sense of mission for education and with extensive specialised knowledge and practice-oriented teaching skills. The required criteria are as follows:

- Someone with excellent insight as well as rich individuality and energy

- Someone who has acquired adequate basic academic abilities in order to become a teacher
- Someone who utilises the acquired knowledge and skills to identify problems, and who can overcome challenges in the desired course subjects
- Someone who contributes to the growth of children and has a strong will to be involved in children's education in the future as teachers
- Someone with excellent communication skills, who can cooperate with all kinds of people and proactively deal with various issues
- Someone who has enthusiasm and a sense of mission for education

#### 【Selection Method for Applicants】

Applicants to be admitted for each course will be selected through either a general entrance examination (first and second period) or an examination for recommended candidates (type I and type II) in accordance with the criteria listed above.

The selection will be made through an interview test to all applicants,

as well as other various selection methods, such as an essay and practical skills tests depending on the course, in order to make a versatile and comprehensive assessment of the candidates' required qualities and abilities to become teachers.

Type of Entrance Examination	Selection Method for Applicants	Common Test for University Admissions	University's academic ability test	Practical Skills Test	Interview	Essay	School Record	Recommendation Letter	Self-Recommendation Letter / Activity Report
General Entrance Examination	First period	◎	○	○	◎	○	◎	○	○
	Second period	◎	○	○	◎	○	◎	○	○
Examination for Recommended Candidates	Type I	○	○	◎	◎	○	◎	◎	◎
	Type II	◎	○	○	◎	○	◎	◎	○

◎ For all applicants. ○ For applicants of relevant courses.

### Curriculum Policy

In order to satisfy the university's philosophy/aims as well as the undergraduate educational objectives, the curriculum will be constructed and implemented based on the following foundational framework.

#### (1) Curriculum

A core teacher education curriculum will be constructed allowing students to acquire reliable practice-oriented teaching abilities that are rooted in a rich general education, human qualities, and specialised knowledge regarding education and teaching subjects. With 'the discipline of educational practice' as its core, the curriculum will unfold, connecting university classes and actual instruction in educational settings. Class subjects will be linked, with 'the discipline of educational practice' serving as an axis.

#### (2) Education: Implementation

Education will be carried out using a collaborative system in which the university faculty, with an awareness of their mission to educate students to be teachers, will share perspectives and information on the practical teaching abilities required of school teachers. All teaching faculty will work together to implement a system that helps students

heighten their awareness of themselves as members of society and acquire the qualities and abilities required of teachers. This will occur in a learning environment in which, through university life as a whole (including extracurricular activities and employment support), students can learn from each other and actively engage in their studies. Furthermore, in order to ensure that students grow into teachers who continually learn, students will keep a record of their learning and its outcomes, and by continually reflecting on their practice-oriented educational abilities, they will be able to grow and clearly identify the issues that confront them.

#### (3) Education: Assessment

Intended outcomes will be established in accordance with the university's philosophy/aims, and students will be informed of them along with the criteria and methods used for grade-based evaluation. Furthermore, criteria will be established that assesses, based on the knowledge and skills acquired in classes and extracurricular activities, students' acquisition of the qualities and abilities required of teachers. By evaluating and improving the curriculum based on such assessments, we will work to ensure the quality of education.

### Diploma Policy

Based on the philosophy that 'education is the country's foundation', Naruto University of Education's College of Education aims to 'cultivate the foundational qualities and abilities required of teachers, as well as to educate students to be teachers who can engage in educational activities from a broad perspective, answer educational issues in society, and help improve education.'

In order to achieve these goals, we have established the following diploma policy for the undergraduate program. It provides standards for the assessment and certification of learning outcomes.

Students must acquire the prescribed credits in the university's academic program as well as the qualities and abilities required of teachers, as described below.

#### (1) Human Qualities as an Educator

Students must possess human qualities that provide the foundation of the teaching profession: a sense of mission, ethics, educational affection, an inquisitive mind, and broad learning.

#### (2) The Ability to Collaborate

Students must have interpersonal abilities, cooperativeness, and

a social nature; be aware of their professional responsibilities as teachers; and be able to communicate in order to construct positive human relationships while demonstrating leadership within social groups that hold competing values.

#### (3) The Ability to Support and Instruct Children

Students must possess an ability to instruct individuals and groups, rooted in fairness and impartiality, as well as be able to smoothly support and instruct children while having a deep understanding of their situations.

#### (4) The Ability to Nurture and Work in a Classroom

Based on deep academic knowledge and an understanding of investigative methods, students must be able to understand subjects and disciplines; to conceive of, develop, and assess childcare and teaching; and to engage in appropriate educational planning, instruction, and assessment.

#### (5) The Ability to Reflect

Students must be able to continually reflect, assess, and improve their own teaching practices amidst changing societal situations.



**大学院学校教育研究科（修士課程）**

区分	内容	修了要件単位数			
		心理臨床コース			グローバル教育コース
		臨床心理学領域	心理・教育学領域	障害科学領域	
専門科目	各コースの専門分野について、高度の専門性を身に付けるとともに、教育課題の解決・改善に結びつけることのできる実践的研究能力を高めることをねらいとする科目として開設する。	18単位	20単位	18単位	12単位
課題研究	現代の教育・研究課題を踏まえ、学生の教育・研究課題に即して開設し、修士論文に発展させる。	6単位	6単位	6単位	6単位
自由選択科目（備考）		6単位	4単位	6単位	12単位
合計		30単位	30単位	30単位	30単位

備考：自由選択科目は、心理臨床コースとグローバル教育コースの専門科目のうちから選択すること。

**大学院学校教育研究科（専門職学位課程）**

区分	内容	修了要件単位数
		高度学校教育実践専攻
共通科目	これからの学校現場で生起する教育課題に対応する力量を確保するため、5領域からなる共通的・基本的内容を修得するとともに、その知識・技能を活用し、広く地域全体の教育力の組織的な改善・充実を図る資質・能力を育成する。	18単位
専門科目	各科目群の専門性に応じた科目を設定し、共通科目で修得した知識・技能を深化させるとともに、実習科目との関連を図りながら、学校現場で生起する多様な課題に対応できる専門職としての高度で実践的な問題解決能力を育成する。	18単位
実習科目	共通科目、専門科目で修得した内容を踏まえ、それらの知識・技能等を学校現場で検証・改善していくことを通じて、生涯にわたって教育に関する理論と実践の往還を継続して行う基層的な資質・能力を育成する。	10単位
合計		46単位

**学校教育学部**

区分	内容	学校教育教員養成課程						
		卒業要件単位数						
		幼児教育専修	小学校教育専修			中学校教育専修		特別支援教育専修
教養基礎科目	高等学校までの学習で獲得した知識、大学で習得する知識を関連づけ、統合して、現代社会の諸問題に主体的に向き合うことができるようにするための、学問横断的な科目を中心とした「現代社会の諸問題」領域と、心身の健康の獲得及び自己表現力とコミュニケーション能力の習得を目的とした「身体運動・表現コミュニケーション」領域の2領域において、授業科目を開設する。	20単位以上	22単位以上	22単位以上	22単位以上	22単位以上	22単位以上	22単位以上
教育実践コア科目	教科の成立と人間理解を通して、教師という職業について様々な側面から理解し、あるべき教師像を考える「教育実践基礎演習」と、学習指導要領を基盤とする教科内容の柱立ての理解、授業構成や指導方法、子ども理解など、教師として必要な実践的指導力を育成する「教科教育実践」で構成したもので、「教育実習」と並ぶ教育実践のためのコアとなる科目として開設する。	6単位以上	14単位以上	8単位以上	8単位以上	8単位以上	8単位以上	8単位以上
教職共通科目	教職に関する専門科目で、学校教育の理論的・実践的分野に関わる科目を含み、特に子どもとのふれあいを重視するための授業科目として、実地教育を開設する。	60単位以上	54単位以上	54単位以上	54単位以上	54単位以上	50単位以上	52単位以上
専修専門科目	学生の専修・教育コースに応じて、それぞれの分野での指導能力を高め、自分の得意分野を確立し、教育実践・教育研究を進めていく能力と態度を培うための授業科目を開設する。	38単位以上	30単位以上	31単位以上	30単位以上	34単位以上	34単位以上	38単位以上
卒業研究	教養基礎科目、教職共通科目及び専修専門科目などの学習を基に、学校教育の諸問題に対して、その状況を的確に把握・分析し、解決できる能力の育成を図るために、自らが課題を設定して研究を行う。	4単位	4単位	4単位	4単位	4単位	4単位	4単位
合計		128単位以上	128単位以上	128単位以上	128単位以上	128単位以上	128単位以上	128単位以上

備考：小学校教育専修、中学校教育専修及び特別支援教育専修の学生は、この表の教養基礎科目、教育実践コア科目、教職共通科目及び専修専門科目の各欄から、合計124単位以上を修得しなければならない。

**Graduate School of Education (Master of Education)**

Requirements	Contents	Credits Required for Graduation			
		Clinical Psychology			Global Education
		Clinical Psychology Practice	Psychology and Educational Science	Disability Science	
Specialized Studies	In addition to acquiring a high degree of expertise in a specific field of study, this course aims to enhance practical research abilities that can be used to solve and improve educational issues.	18 credits	20 credits	18 credits	12 credits
Independent Studies	Based on present educational and research issues, this course was established in accordance with students' educational and research issues to be developed into a Master's thesis.	6 credits	6 credits	6 credits	6 credits
Optional Studies (Note)		6 credits	4 credits	6 credits	12 credits
Total Requirements		30 credits	30 credits	30 credits	30 credits

Note：For optional studies, students are free to choose their classes outside the specialized subject areas offered in the Clinical Psychology Course and Global Education Course.

**Graduate School of Education (Professional Degree Course)**

Requirements	Contents	Credits Required for Graduation
		Advanced Practice of School Education
General Studies	Classes will be offered to develop students' capabilities to respond to educational issues that will arise in future school situations, and enable them to acquire basic knowledge of five related fields. The classes nurture talents and capabilities in students, and require students to utilize this knowledge and skills, as well as to systematically improve and enrich educational capabilities extensively across the entire region.	18 credits
Specialized Studies	Classes will be offered according to the specialty of each course to foster advanced and practical problem-solving skills needed for professionals to respond to various educational issues that arise in school situations, while also connecting them with Practical Studies as well as deepening the knowledge and skills acquired in General Studies.	18 credits
Practical Studies	Classes will be offered for students to verify and reconstruct acquired knowledge and skills in school situations, which have been obtained in General Studies and Specialized Studies, thereby fostering fundamental talents and capabilities that continuously connect educational theory and practice, over the students' lifetimes.	10 credits
Total Requirements		46 credits

**College of Education**

Requirements	Contents	Teacher Training Courses						
		Credits Required for Graduation						
		Early Childhood Education	Elementary School Education		Lower Secondary School Education		Special Needs Education	
Fundamental Studies	The goal is to integrate subject matter previously studied in high school with new material in University for all core courses such as mathematics, social studies etc. Cross-Disciplinary courses such as Current Social Issues and Communications.	minimum 20 credits	minimum 22 credits	minimum 22 credits	minimum 22 credits	minimum 22 credits	minimum 22 credits	minimum 22 credits
Practical-based Studies	The goal is to develop necessary knowledge and skill for teaching. Subjects such as classroom management, teaching methodology, development of practical teaching skill.	minimum 6 credits	minimum 14 credits	minimum 8 credits	minimum 8 credits	minimum 8 credits	minimum 8 credits	minimum 8 credits
General Studies	Theoretical and practical subjects of school education	minimum 60 credits	minimum 54 credits	minimum 54 credits	minimum 54 credits	minimum 54 credits	minimum 50 credits	minimum 52 credits
Specialty Studies	Classes dealing with practical skills and educational research	minimum 38 credits	minimum 30 credits	minimum 31 credits	minimum 30 credits	minimum 34 credits	minimum 34 credits	minimum 38 credits
Graduation Study	Students conduct their own research projects concerning various issues in school education, under the supervision of professors.	4 credits	4 credits	4 credits	4 credits	4 credits	4 credits	4 credits
Total		minimum 128 credits	minimum 128 credits	minimum 128 credits	minimum 128 credits	minimum 128 credits	minimum 128 credits	minimum 128 credits

Notes: Students in the Elementary School Education, the Lower Secondary School Education, and the Special Needs Education are required to take 124 or more credits in total from Fundamental Studies, Practical-based Studies, General Studies, and Specialty Studies.

大学院学校教育研究科 Graduate School of Education  
(2022 (令和4) 年5月1日現在) (May 1, 2022)

区 分 Courses and Departments	入学定員 Admission Capacity	2 年 次 2nd grade			合 計 Total			
		在 学 生 数 Number of Students			在 学 生 数 Number of Students			
		男 Male	女 Female	計 Total	男 Male	女 Female	計 Total	
修 士 課 程 Master of Education (2018年度からの入学生数) (及び臨床心理士養成コースを含む)	120	人間形成コース Human Development	1		1	1		1
		臨床心理士養成コース Training and Practice in Clinical Psychology		1	1		1	1
		心理臨床コース Clinical Psychology	18	31	49	18	31	49
		現代教育課題総合コース Basic Human Science for Integrated Studies	15	19	34	15	19	34
		グローバル教育コース Global Education	9	10	19	9	10	19
修士課程 合計 Total	120	67	72	139	67	72	139	
専 門 職 位 課 程 Professional Degree Course (2021年度以前) 旧カリキュラム	180	国語科教育実践分野 Japanese	2	2	4	2	2	4
		英語科教育実践分野 English	1	4	5	1	4	5
		社会科教育実践分野 Social Studies	7	1	8	7	1	8
		数学科教育実践分野 Mathematics	1	7	8	1	7	8
		理科教育実践分野 Science	3	4	7	3	4	7
		技術・工業・情報科教育実践分野 Technology and Information	5		5	5		5
		家庭科教育実践分野 Home Economics		3	3		3	3
		音楽科教育実践分野 Music	1	1	2	1	1	2
		美術科教育実践分野 Art	1	1	2	1	1	2
		保健体育科教育実践分野 Health and Physical Education	1	10	11	1	10	11
		教科実践高度化系 計 Subtotal	3	39	42	3	39	42
		子ども発達支援コース Early Childhood and Special Needs Education	7	9	16	7	9	16
		学校づくりマネジメントコース School Leadership and Management	7	4	11	7	4	11
		生徒指導コース School Guidance and Counseling	1	4	5	1	4	5
		学習指導力開発コース Development on Practice of Learning Guidance	1	2	3	1	2	3
教員養成特別コース(2021年度まで) Special Teacher Training	14	11	25	14	11	25		
教職実践高度化系 計 Subtotal	11	18	29	11	18	29		
専門職学位課程 合計 Total	180	91	54	145	91	54	145	
合 計 Total	300	158	126	284	158	126	284	

3年以上の現職教員(内数)  
The figure indicates the number of students with three years or more teaching experience.

遠隔教育プログラム受講者(内数)  
The figure indicates the number of students in the Distance Learning Program.

長期履修学生(内数)  
The figure indicates the number of students in the Three-Year Master Course.

区 分 Courses and Departments	入学定員 Admission Capacity	1 年 次 1st grade			合 計 Total			
		在 学 生 数 Number of Students			在 学 生 数 Number of Students			
		男 Male	女 Female	計 Total	男 Male	女 Female	計 Total	
修 士 課 程 Master of Education 人間教育専攻 Human Education	120	心理臨床コース Clinical Psychology	28	38	66	28	38	66
		グローバル教育コース Global Education	21	17	38	21	17	38
修士課程 合計 Total	120	49	55	104	49	55	104	
専 門 職 位 課 程 Professional Degree Course (2022年度) 新カリキュラム	180	国語科教育コース Japanese	3	5	8	3	5	8
		英語科教育コース English	2	4	6	2	4	6
		社会科教育コース Social Studies	6	4	10	6	4	10
		数学科教育コース Mathematics	11	1	12	11	1	12
		理科教育コース Science	4		4	4		4
		技術・工業・情報科教育コース Technology and Information	2		2	2		2
		家庭科教育コース Home Economics	2	1	3	2	1	3
		音楽科教育コース Music	1	4	5	1	4	5
		美術科教育コース Art	5	1	6	5	1	6
		保健体育科教育コース Health and Physical Education	4	4	8	4	4	8
		教育探究総合コース Integrated Studies of Education	6	3	9	6	3	9
		教科・総合系 計 Subtotal	2	30	32	2	30	32
		特別支援教育コース Special Needs Education	1	4	5	1	4	5
		幼児教育コース Early Childhood Education		11	11		11	11
		学校づくりマネジメントコース School Leadership and Management	5	6	11	5	6	11
生徒指導コース School Guidance and Counseling	5	2	7	5	2	7		
学習指導力・ICT教育実践力開発コース Development on Practice of Learning Guidance and Application of ICT	14	7	21	14	7	21		
教員養成特別コース(2022年度から) Special Teacher Training	6	3	9	6	3	9		
教職系 計 Subtotal	31	33	64	31	33	64		
専門職学位課程 合計 Total	180	77	60	137	77	60	137	
合 計 Total	300	126	115	241	126	115	241	

3年以上の現職教員(内数)  
The figure indicates the number of students with three years or more teaching experience.

在 学 生 数  
The numbers indicate the number of students.

長期履修学生(内数)  
The figure indicates the number of students in the Three-Year Master Course.

教職大学院遠隔教育プログラム受講者(内数)  
The figure indicates the number of students in the Distance Learning Program (Professional School for Teacher Education).

総合計 Grand Total	男 Male	女 Female	計 Total
284	54	133	10
241	66	79	9
525	120	212	19

兵庫教育大学大学院連合学校教育学研究科(博士課程)(構成大学として参加)

The Joint Graduate School (Ph. D. Program) in Science of School Education, Hyogo University of Teacher Education (with the university participating as a constituent school)  
(2022 (令和4) 年5月1日現在) (May 1, 2022)

区 分 courses	入学定員 Admission Capacity	収容定員 Enrollment Capacity	在 学 生 数 Number of Students	1 年 次 1st grade		2 年 次 2nd grade		3 年 次 3rd grade	
				男 Male	女 Female	男 Male	女 Female	男 Male	女 Female
学校教育実践学専攻 Field of School Instruction	12	36	65(10)	9(1)	6(0)	7(1)	5(2)	13(2)	25(4)
先端課題実践開発専攻 Field of Instructional Development in Forefront Issues	6	18	28(6)	4(1)	2(0)	3(1)	3(1)	11(2)	5(1)
教科教育実践学専攻 Field of Content Area Instruction	18	54	84(11)	10(1)	8(2)	11(0)	10(1)	26(6)	19(1)
合 計 Total	36	108	177(27)	23(3)	16(2)	21(2)	18(4)	50(10)	49(6)

備考:( )内の数は、鳴門教育大学への配属学生数を内数で示す。  
Note: The figures in parentheses indicate number of students assigned specifically to Naruto University of Education.



学校教育学部 College of Education

(2022 (令和4) 年5月1日現在)  
(May 1, 2022)

区	分	入学定員 Admission Capacity	収容定員 Enrollment Capacity	1年次 1st grade			区	分	2年次 2nd grade			3年次 3rd grade			4年次 4th grade			計(2~4年次) Total			
				男	女	計			男	女	計	男	女	計	男	女	計	男	女	計	
				Male	Female	Total			Male	Female	Total	Male	Female	Total	Male	Female	Total	Male	Female	Total	
学 校 教 育 教 員 養 成 課 程	幼児教育専修 Early Childhood Education		20	0	5	5	幼児教育専修 Early Childhood Education		0	5	5	0	5	5	0	5	5	0	15	15	
	小学校教育専修 Elementary School Education	学校教育実践コース Teaching Practice and School Education		4	4	8	小 学 校 教 育 専 修 Elementary School Education	学校教育実践コース Teaching Practice and School Education	3	5	8	5	3	8	3	6	9	11	14	25	
		国語科教育コース Japanese Education		2	10	12		国語科教育コース Japanese Education	2	5	7	3	4	7	3	6	9	8	15	23	
		英語科教育コース English Education		5	3	8		英語科教育コース English Education	0	3	3	2	1	3	1	3	4	3	7	10	
		社会科教育コース Social Science Education		9	2	11		社会科教育コース Social Science Education	5	0	5	3	3	6	3	1	4	11	4	15	
		算数科教育コース Mathematics Education		5	8	13		算数科教育コース Mathematics Education	5	1	6	5	1	6	5	2	7	15	4	19	
		理科教育コース Science Education		7	3	10		理科教育コース Science Education	4	1	5	4	0	4	3	1	4	11	2	13	
		音楽科教育コース Music Education		0	6	6		音楽科教育コース Music Education	0	4	4	0	2	2	0	4	4	0	10	10	
		図画工作科教育コース 美術科教育コース Fine Art Education		1	3	4		図画工作科教育コース 美術科教育コース Fine Art Education	1	2	3	0	2	2	0	3	3	1	7	8	
		体育科教育コース 保健体育科教育コース Health and Physical Education		4	6	10		体育科教育コース 保健体育科教育コース Health and Physical Education	2	3	5	4	2	6	5	1	6	11	6	17	
		技術科教育コース Technology Education		7	1	8		技術科教育コース Technology Education	4	1	5	4	0	4	2	1	3	10	2	12	
		家庭科教育コース Home Economics Education		0	7	7	家庭科教育コース Home Economics Education	1	3	4	0	4	4	0	4	4	1	11	12		
		小学校・中学校専修計 Total (Elementary School and Lower Secondary School Education)		44	53	97	小計 Total	27	28	55	30	22	52	25	32	57	82	82	164		
		特別支援教育専修 Special Needs Education		20	3	5	8	中 学 校 教 育 専 修 Lower Secondary School Education	国語科教育コース Japanese Education	1	4	5	4	1	5	1	4	5	6	9	15
		合計(1年次) Grand Total (1st)	100	400	47	63	110		英語科教育コース English Education	2	4	6	4	2	6	2	3	5	8	9	17
		合計(2~4年次) Grand Total (2nd~4th)			50	64	114		社会科教育コース Social Science Education	4	2	6	6	0	6	5	2	7	15	4	19
		総合計(1~4年次) Grand Total (1st~4th grade)			222	229	451		数学科教育コース Mathematics Education	5	2	7	7	0	7	7	2	9	19	4	23
									理科教育コース Science Education	5	1	6	5	0	5	7	1	8	17	2	19
								音楽科教育コース Music Education	0	4	4	1	3	4	2	1	3	3	8	11	
								美術科教育コース Fine Art Education	0	4	4	2	1	3	1	3	4	3	8	11	
							保健体育科教育コース Health and Physical Education	2	1	3	3	0	3	3	0	3	8	1	9		
							技術科教育コース Technology Education	3	0	3	3	0	3	4	0	4	10	0	10		
							家庭科教育コース Home Economics Education	0	4	4	0	4	4	0	3	3	0	11	11		
							小計 Total	22	26	48	35	11	46	32	19	51	89	56	145		
							小学校・中学校専修計 Total (Elementary School and Lower Secondary School Education)	49	54	103	65	33	98	57	51	108	171	138	309		
							特別支援教育専修 Special Needs Education	1	5	6	2	4	6	1	4	5	4	13	17		
							合計(1~4年次) Grand Total (1st~4th grade)	222	229	451											



体育館  
Gymnasium



課外活動共用施設  
Club House



弓道場  
Archery Range



演習風景  
Exercise Scenery



模擬授業  
Trial Lesson



Campus



コアステーション1F 就職支援室  
Core Station 1F Employment Support Office



# 大学院修了者数 The Number of Graduates from the Graduate School

区分 Courses and Departments	昭和60年度～平成29年度 1985～2017	30年度 2018	令和元年度 2019	令和2年度 2020	令和3年度 2021	累計 Total
人間教育専攻 Human Education				70	87	157
心理臨床コース Clinical Psychology				14	15	29
現代教育課題総合コース Basic Human Science for Integrated Studies				17	29	46
グローバル教育コース Global Education				39	39	78
				7	4	11
				3	7	10
				10	15	25
				4	8	12
				3	2	5
				21	33	54
				3	3	6
				11	20	31
高度学校教育実践専攻 Advanced Practice of School Education				60	110	170
国語科教育実践分野 Japanese				37	37	74
英語科教育実践分野 English				0	0	0
社会科教育実践分野 Social Studies				10	3	13
数学科教育実践分野 Mathematics				4	2	6
理科教育実践分野 Science				0	0	0
技術・工業・情報科教育実践分野 Technology and Information				4	17	21
家庭科教育実践分野 Home Economics				4	7	11
音楽科教育実践分野 Music				0	0	0
美術科教育実践分野 Art				4	7	11
保健体育科教育実践分野 Health and Physical Education				3	0	3
子ども発達支援コース Early Childhood and Special Needs Education				0	0	0
学校づくりマネジメントコース School Leadership and Management				3	15	18
生徒指導コース School Guidance and Counseling				1	1	2
学習指導力開発コース Development on Practice of Learning Guidance				0	0	0
教員養成特別コース Special Teacher Training				0	6	6
				0	0	0
				2	0	2
				2	0	2
				0	0	0
				2	2	4
				1	2	3
				0	0	0
				2	7	9
				0	1	1
				9	14	23
				5	5	10
				0	0	0
				6	10	16
				6	10	16
				0	0	0
				5	4	9
				5	4	9
				0	0	0
				6	5	11
				6	5	11
				0	0	0
				6	12	18
				0	0	0
				0	0	0
計 Total				130	197	327
				51	52	103
				17	29	46

修了者数  
The number in the first column indicates those who graduate.  
経験年数3年以上の現職教員(内数)  
The number in the second column indicates those who have teaching experience longer than three years.  
外国人留学生(内数)  
The number in the third column indicates the students from foreign countries.

備考：( )内の名称は、旧専攻・コースの名称を表す。

2000(平成12)年度に生徒指導コースの臨床心理分野が、臨床心理士養成大学院第一種指定校に認定されて以来、生徒指導コース及び教育臨床コースの臨床心理分野を308人が修了した。

2007年度からは、臨床心理士養成コースとなり、2019年度からは心理臨床コース臨床心理学領域となった。

区分 Courses and Departments	昭和60年度～平成29年度 1985～2017	30年度 2018	令和元年度 2019	令和2年度 2020	令和3年度 2021	累計 Total
学校教育専攻 School Education	2,006					2,006
人間形成コース(人間形成基礎) Human Development	1,225					1,225
学校改善コース(教育経営) School Improvement	33					33
授業開発コース(教育方法) Curriculum, Teaching and Learning	331					331
教育臨床コース(生徒指導) Clinical Studies and Practice of Education	160					160
生徒指導コース School Guidance and Counseling	5					5
臨床心理士養成コース Training and Practice in Clinical Psychology	242					242
幼年発達支援コース(幼児教育) Early Childhood Education, Care and Welfare	197					197
総合学習開発コース Basic Human Science for Integrated Studies	8					8
人間教育専攻 Human Education	388					388
人間形成コース Human Development	343					343
教育臨床コース(生徒指導) Clinical Studies and Practice of Education	4					4
生徒指導コース School Guidance and Counseling	678					678
臨床心理士養成コース Training and Practice in Clinical Psychology	410					410
幼年発達支援コース(幼児教育) Early Childhood Education, Care and Welfare	4					4
総合学習開発コース Basic Human Science for Integrated Studies	3					3
	0					0
人間教育専攻 Human Education	58					58
人間形成コース Human Development	10					10
教育臨床コース(生徒指導) Clinical Studies and Practice of Education	0					0
生徒指導コース School Guidance and Counseling	58					58
臨床心理士養成コース Training and Practice in Clinical Psychology	10					10
幼年発達支援コース(幼児教育) Early Childhood Education, Care and Welfare	0					0
総合学習開発コース Basic Human Science for Integrated Studies	221					221
人間教育専攻 Human Education	47					47
人間形成コース Human Development	10					10
教育臨床コース(生徒指導) Clinical Studies and Practice of Education	85					85
生徒指導コース School Guidance and Counseling	55					55
幼年発達支援コース(幼児教育) Early Childhood Education, Care and Welfare	2					2
人間教育専攻 Human Education	708	85	63	14	2	872
人間形成コース Human Development	85	16	16	3	1	121
教育臨床コース(生徒指導) Clinical Studies and Practice of Education	13	3	3	0	0	19
生徒指導コース School Guidance and Counseling	116	16	8	2	0	142
幼年発達支援コース Early Childhood Education, Care and Welfare	13	2	1	0	0	16
総合学習開発コース Basic Human Science for Integrated Studies	7	2	3	0	0	12
人間教育専攻 Human Education	78	10	5	2	0	95
人間形成コース Human Development	3	1	2	0	0	6
教育臨床コース(生徒指導) Clinical Studies and Practice of Education	3	0	0	0	0	3
生徒指導コース School Guidance and Counseling	147	15	18	9	1	190
幼年発達支援コース Early Childhood Education, Care and Welfare	24	7	9	3	1	44
総合学習開発コース Basic Human Science for Integrated Studies	2	0	0	0	0	2
人間教育専攻 Human Education	367	44	32	1	1	445
人間形成コース Human Development	45	6	4	0	0	55
教育臨床コース(生徒指導) Clinical Studies and Practice of Education	1	1	0	0	0	2
生徒指導コース School Guidance and Counseling	421	11	16	4	0	452
幼年発達支援コース Early Childhood Education, Care and Welfare	161	2	7	0	0	170
総合学習開発コース Basic Human Science for Integrated Studies	6	0	0	0	0	6
特別支援教育専攻(障害児教育) Special Needs Education	3,387	95	83	34	3	3,602
人間教育専攻 Human Education	1,233	6	9	0	0	1,248
人間形成コース Human Development	174	12	10	3	0	199
教育臨床コース(生徒指導) Clinical Studies and Practice of Education	806	18	24	8	1	857
生徒指導コース School Guidance and Counseling	368	4	7	0	0	379
幼年発達支援コース Early Childhood Education, Care and Welfare	41	1	3	0	0	45
総合学習開発コース Basic Human Science for Integrated Studies	584	14	6	6	0	610
人間教育専攻 Human Education	201	0	0	0	0	201
人間形成コース Human Development	19	1	0	0	0	20
教育臨床コース(生徒指導) Clinical Studies and Practice of Education	632	19	24	2	1	678
生徒指導コース School Guidance and Counseling	235	1	1	0	0	237
幼年発達支援コース Early Childhood Education, Care and Welfare	28	0	0	0	0	28
総合学習開発コース Basic Human Science for Integrated Studies	642	10	7	1	0	660
人間教育専攻 Human Education	194	1	0	0	0	195
人間形成コース Human Development	31	0	2	0	0	33
教育臨床コース(生徒指導) Clinical Studies and Practice of Education	664	20	14	9	1	708
生徒指導コース School Guidance and Counseling	234	0	0	0	0	234
幼年発達支援コース Early Childhood Education, Care and Welfare	19	1	0	0	0	20
総合学習開発コース Basic Human Science for Integrated Studies	59	14	8	8	0	89
人間教育専攻 Human Education	1	0	1	0	0	2
人間形成コース Human Development	36	9	5	3	0	53
教育臨床コース(生徒指導) Clinical Studies and Practice of Education	378	46	47	12	0	483
生徒指導コース School Guidance and Counseling	299	32	27	0	0	358
幼年発達支援コース Early Childhood Education, Care and Welfare	0	0	0	0	0	0
総合学習開発コース Basic Human Science for Integrated Studies	299	32	27	0	0	358
人間教育専攻 Human Education	79	14	20	12	0	125
人間形成コース Human Development	0	0	0	0	0	0
教育臨床コース(生徒指導) Clinical Studies and Practice of Education	0	0	0	0	0	0
生徒指導コース School Guidance and Counseling	0	0	0	0	0	0
幼年発達支援コース Early Childhood Education, Care and Welfare	6,900	237	209	64	5	7,415
総合学習開発コース Basic Human Science for Integrated Studies	3,003	56	59	3	1	3,122
計 Grand Total	226	15	13	3	0	257





# 学部卒業生数

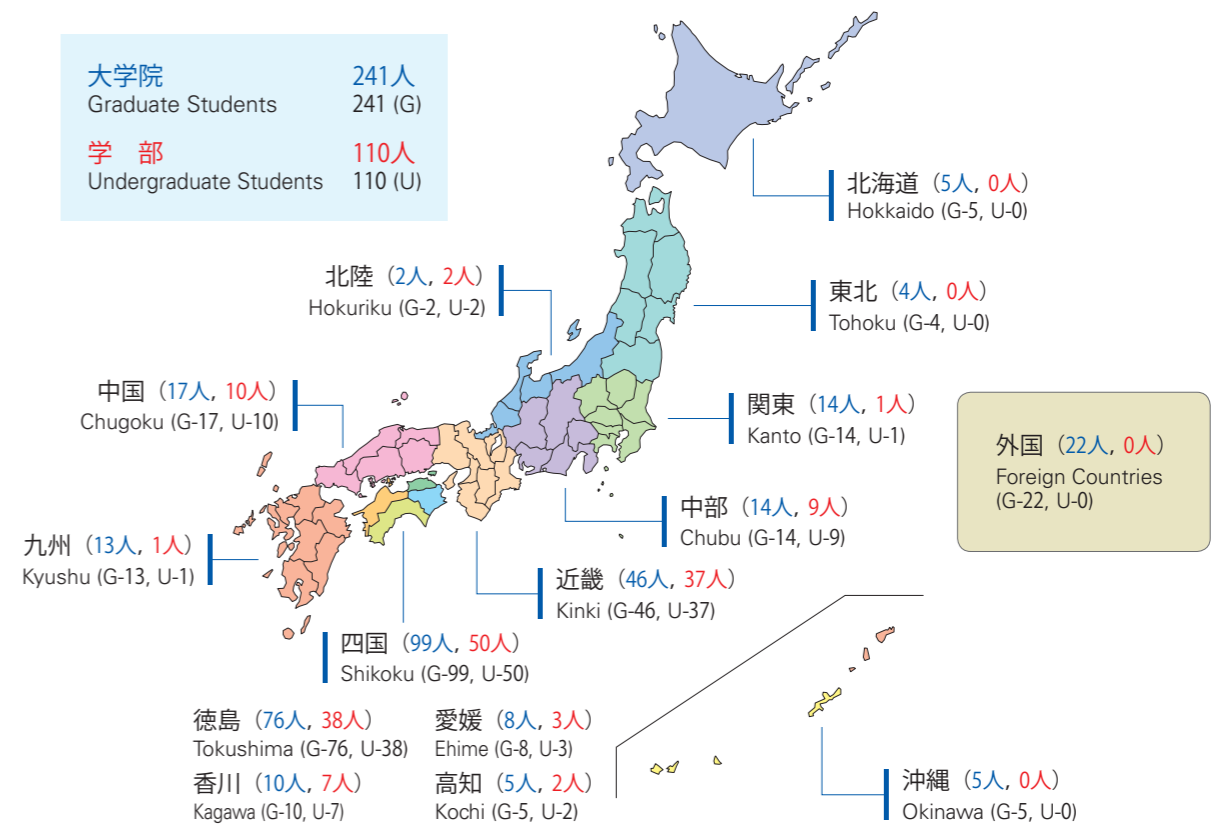
## The Number of Graduates from the Undergraduate Programs

区 分		元年度～29年度 1989-2017	30年度 2018	令和元年度 2019	令和2年度 2020	令和3年度 2021	累 計 Total		
旧 課程 The Old Curriculum	初等教育教員養成課程 Teacher Training Courses for Kindergarten and Primary School	学校教育専修 Elementary School Education	250					250	
		幼児教育専修 Early Childhood Education	86					86	
		教科・領域教育専修 Education for Specialized Subject Matter	言語系(国語科)教育コース Language Education (Japanese)	210					210
			社会系(社会科)教育コース Social Science Education	198					198
			自然系(算数科)教育コース Natural Science Education (Mathematics)	184					184
			自然系(理科)教育コース Natural Science Education (Science)	151					151
			芸術系(音楽科)教育コース Arts Education (Music)	122					122
			芸術系(図画工作科)教育コース Arts Education (Fine Art)	100					100
			生活・健康系(体育科)教育コース Health and Living Science Education (Health and Physical)	131					131
			生活・健康系(家庭科)教育コース Health and Living Science Education (Home Economics)	76					76
	計 Total	1,508					1,508		
	中学校教員養成課程 Teacher Training Courses for Lower Secondary School	言語系(国語科)教育専攻 Language Education (Japanese)	102					102	
		言語系(英語科)教育専攻 Language Education (English)	100					100	
		社会系(社会科)教育専攻 Social Science Education	107					107	
		自然系(数学科)教育専攻 Natural Science Education (Mathematics)	103					103	
		自然系(理科)教育専攻 Natural Science Education (Science)	102					102	
		芸術系(音楽科)教育専攻 Arts Education (Music)	78					78	
		芸術系(美術科)教育専攻 Arts Education (Fine Art)	81					81	
		生活・健康系(保健体育科)教育専攻 Health and Living Science Education (Health and Physical)	95					95	
		生活・健康系(技術科)教育専攻 Health and Living Science Education (Technology)	94					94	
生活・健康系(家庭科)教育専攻 Health and Living Science Education (Home Economics)		82					82		
計 Total	944					944			
計 Total	2,452					2,452			
新 課程 The New Curriculum	小学校教育専修 Elementary School Education	幼児教育専修 Early Childhood Education	83	5	5	5	6	104	
		学校教育コース School Education	86	—	—	—	—	86	
		学校教育実践コース Teaching Practice and School Education	32	7	8	9	9	65	
		国語科教育コース Japanese Education	114	9	7	8	8	146	
		英語科教育コース English Education	50	3	4	2	1	60	
		社会科教育コース Social Science Education	78	6	3	5	5	97	
		算数科教育コース Mathematics Education	88	6	5	3	6	108	
		理科教育コース Science Education	75	5	4	5	5	94	
		音楽科教育コース Music Education	49	4	4	4	3	64	
		図画工作科教育コース Fine Art Education	43	3	3	4	4	57	
	中学校教育専修 Lower Secondary School Education	体育科教育コース Health and Physical Education	85	7	7	6	7	112	
		技術科教育コース Technology Education	51	4	3	2	4	64	
		家庭科教育コース Home Economics Education	56	3	3	4	4	70	
		国語科教育コース Japanese Education	76	5	4	5	5	95	
		英語科教育コース English Education	79	9	4	4	7	103	
		社会科教育コース Social Science Education	87	7	6	6	6	112	
		数学科教育コース Mathematics Education	88	7	8	7	5	115	
		理科教育コース Science Education	79	6	6	5	5	101	
		音楽科教育コース Music Education	55	4	4	4	3	70	
		美術科教育コース Fine Art Education	52	4	3	4	3	66	
専修 Specialized	保健体育科教育コース Health and Physical Education	55	3	3	3	3	67		
	技術科教育コース Technology Education	54	3	7	4	3	71		
	家庭科教育コース Home Economics Education	55	4	4	4	3	70		
	障害児教育専修 Special Needs Education	48	—	—	—	—	48		
	特別支援教育専修 Special Needs Education	33	5	7	6	7	58		
	計 Total	1,651	119	112	109	112	2,103		
合 計 Grand Total	4,103	119	112	109	112	4,555			



# 2022 (令和4) 年度地域別入学状況

## The Number of Matriculated Students by Areas in 2022



# 2020 (令和2) 年度就職状況

## Employment of Graduates in Academic Year of 2020

### 大学院修了者

Graduates from the Graduate School in Academic Year of 2020

(2021 (令和3) 年9月30日現在)  
(September 30, 2021)

区 分 Description	修了者数 Graduates from the Graduate Schools	教 員 就 職 者 Number of Graduates who hold teaching jobs							教員以外 の就職者 Other Occupation	進学者 Gone on to a higher education	その他 Others
		幼稚園 Kindergarten	小学校 Elementary School	中学校 Lower Secondary School	高等学校 High School	特別 支援学校 School for Special Needs Education	その他 Others	小 計 Subtotal			
学校教育研究科 Graduate School of Education	137	4	33(3)	21(9)	8(4)	3	6(1)	75(17)	46	0	16

備考：現職教員を除く。( ) 内の数は、期限付教員を内数で示す。  
Note: Teachers in active service are excluded. The number in parentheses shows the number of part time teachers.

### 学部卒業生

Graduates from the Undergraduate Programs in Academic Year of 2020

(2021 (令和3) 年9月30日現在)  
(September 30, 2021)

区 分 Description	卒業生数 Graduates from the Undergraduate Programs	教 員 就 職 者 Number of Graduates who hold teaching jobs						保育士 Nursery Teacher	教員・保育士 以外 の就職者 Other Occupation	進学者 Gone on to a higher education	その他 Others
		幼稚園 Kindergarten	小学校 Elementary School	中学校 Lower Secondary School	高等学校 High School	特別 支援学校 School for Special Needs Education	小 計 Subtotal				
学校教育学部 College of Education	108	3(1)	34(6)	22(6)	8(6)	5(1)	72(20)	2	19	13	2

備考：( ) 内の数は、期限付教員を内数で示す。  
Note: The number in parentheses shows the number of part time teachers.

※2022 (令和4) 年3月卒業生及び修了者の就職状況については、2022 (令和4) 年9月30日に確定します。

The employment rate of graduates from our university and graduate school as of March 2022 will be published on September 30, 2022.

2022 (令和4) 年度予算

(単位: 百万円)

区分 Category	金額 Amount	区分 Category	金額 Amount
<b>収入</b> Income		<b>支出</b> Expenditure	
運営費交付金 Subsidies for Operating Expenses	3,602	業務費 Operating Expenses	4,565
施設整備費補助金 Facility Maintenance Subsidy	63	教育研究経費 Teaching and research	4,565
補助金等収入 Income from Subsidies, etc.	27	施設整備費 Facility Maintenance	82
大学改革支援・学位授与機構施設費交付金 Subsidy from National Institution for Academic Degrees and Quality Enhancement of Higher Education	20	補助金等 Subsidies, etc.	7
自己収入 Self-generated Income	643	産学連携等研究経費及び寄附金事業費等 Research Expenses Arising from Industry Collaboration and Endowment Projects	115
授業料, 入学金及び検定料収入 Tuition, entrance, and examination fees	595		
財産処分収入 Proceeds from Disposal	0		
雑収入 Miscellaneous income	48		
産学連携等研究収入及び寄附金収入等 Income from Industry Collaboration and Endowments	115		
目的積立金取崩 Liquidation of Reserves	299		
<b>計</b> Total	<b>4,769</b>	<b>計</b> Total	<b>4,769</b>

[人件費の見積り] 期間中総額2,824百万円を支出する(退職手当は除く)。  
 注) [運営費交付金]のうち, 令和4年度当初予算額3,456百万円, 令和3年度よりの繰越額146百万円。  
 注) [施設整備費補助金]のうち, 令和3年度よりの繰越額62百万円。  
 注) [補助金等収入]のうち, 令和4年度当初予算額20百万円, 令和3年度よりの繰越額7百万円。  
 注) [補助金等収入]には, 授業料等減免費交付金20百万円(見込額)が含まれており, 本補助金は授業料等免除に使用。

科学研究費助成事業 (2022 (令和4) 年度)  
Grants-in-Aid for Scientific Research (2022)

2022 (令和4) 年度採択状況

(2022 (令和4) 年5月1日現在)  
(May 1, 2022)

研究種目 Research Areas	申請件数 Number of Proposals	採択件数 Number of Accepted Proposals	採択率 Acceptance Rate	交付額 Granted Amounts	
				直接経費 Direct Expenses	間接経費 Indirect Expenses
新学術領域研究 Grant-in-Aid for Scientific Research on Innovative Areas	0	0	0.0	—	—
基盤研究 (A) Grant-in-Aid for Scientific Research (A)	0	0	0.0	—	—
基盤研究 (B) Grant-in-Aid for Scientific Research (B)	6	1	16.7	2,500,000	750,000
基盤研究 (C) Grant-in-Aid for Scientific Research (C)	56	37	66.1	26,700,000	8,010,000
挑戦的研究 (開拓) Grant-in-Aid for Challenging Research (Pioneering)	2	—	—	—	—
挑戦的研究 (萌芽) Grant-in-Aid for Challenging Research (Exploratory)	4	1	25.0	600,000	180,000
若手研究 Grant-in-Aid for Young Scientists	7	5	71.4	3,100,000	930,000
研究活動スタート支援 Grant-in-Aid for Research Activity Start-up	1	1	100.0	1,000,000	300,000
小計	76	45	59.2	33,900,000	10,170,000
奨励研究 Grant-in-Aid for Encouragement of Scientists	0	0	0.0	—	—
合計	76	45	59.2	33,900,000	10,170,000

\*申請件数及び採択件数は, 継続分と新規分を合わせた数とする。  
 \*挑戦的研究の採択結果は6月下旬となる。

区分 Description	土地 (m <sup>2</sup> ) Land (m <sup>2</sup> )	建物 (延面積 m <sup>2</sup> ) Building (Total area, m <sup>2</sup> )	区分 Description	土地 (m <sup>2</sup> ) Land (m <sup>2</sup> )	建物 (延面積 m <sup>2</sup> ) Building (Total area, m <sup>2</sup> )	
学校教育学部 College of Education	239,077	①人文棟 Humanities Hall	15 学生宿舎 Dormitories	26,413	学生宿舎 Dormitories	11,085
		②自然棟 Sciences Hall	その他 Others		80	
		③技術棟 Technical Service Center	計 Total		11,165	
		④健康棟 Health Education Hall	職員宿舎 Residence for faculty and staff	11,754	職員宿舎 Residence	8,251
		⑤芸術棟 Arts Hall	その他 Others		64	
		⑥講義棟 Lecture Hall	計 Total		8,315	
		⑦附属図書館 University Library	附属幼稚園 University Attached Kindergarten	2,122	園舎 Schoolhouse	884
		⑧総合学生支援棟(コアステーション) General Student Services Building (Core Station)			その他 Others	0
		⑨本部棟 Administration Hall			計 Total	884
		⑩地域連携センター Center for Collaboration in Community	附属小学校 University Attached Elementary School	20,373	校舎 Schoolhouse	5,575
		⑪体育館 Gymnasium			育館 Gymnasium	963
		⑫課外活動共用施設 Club House			その他 Others	143
		⑬講堂 Auditorium	附属中学校 University Attached Lower Secondary School	18,001	校舎 Schoolhouse	4,863
		⑭大学会館 University Hall			育館 Gymnasium	1,071
		⑮非常勤講師宿泊施設 Guest House			その他 Others	109
		⑯艇庫 Boathouse	附属特別支援学校 University Attached School for Special Needs Education	8,843	校舎 Schoolhouse	3,898
		⑰設備棟 Maintenance Building			育館 Gymnasium	420
		⑱情報基盤センター Center for Information Technology Services			その他 Others	157
		⑲弓道場 Archery Range	計 Total	4,475	計 Total	4,475
		⑳共同実験棟 Collaborative Teaching and Research Building	計 Total	45,379	計 Total	4,475
		その他 Others			計 Total	82,942
		合計 Grand Total	326,583		計 Total	82,942

①人文棟 Humanities Hall  
 ②自然棟 Sciences Hall  
 ③技術棟 Technical Service Center  
 ④健康棟 Health Education Hall  
 ⑤芸術棟 Arts Hall  
 ⑥講義棟 Lecture Hall  
 ⑦附属図書館 University Library  
 ⑧総合学生支援棟(コアステーション) General Student Services Building (Core Station)  
 ⑨本部棟 Administration Hall  
 ⑩地域連携センター Center for Collaboration in Community  
 ⑪体育館 Gymnasium  
 ⑫課外活動共用施設 Club House  
 ⑬講堂 Auditorium  
 ⑭大学会館 University Hall  
 ⑮非常勤講師宿泊施設 Guest House  
 ⑯艇庫 Boathouse  
 ⑰設備棟 Maintenance Building  
 ⑱情報基盤センター Center for Information Technology Services  
 ⑲弓道場 Archery Range  
 ⑳共同実験棟 Collaborative Teaching and Research Building

附属幼稚園・附属小学校  
University Attached Kindergarten and Elementary School

附属中学校  
University Attached Lower Secondary School

附属特別支援学校  
University Attached School for Special Needs Education



大学間交流協定締結校 Agreement of International Academic Exchange (2022 (令和4) 年5月1日現在) (May 1, 2022)

国(地域)名 Names of Countries (Regions)	大学名 Names of Universities	協定締結年月日 Dates of Agreement	国(地域)名 Names of Countries (Regions)	大学名 Names of Universities	協定締結年月日 Dates of Agreement
大韓民国 Korea	京仁教育大学校 Gyeongin National University of Education	平成7年5月11日 May 11, 1995	中華人民共和国 China	北京師範大学 Beijing Normal University	平成16年9月27日 September 27, 2004
アメリカ合衆国 United States of America	ピュージェット・サウンド大学 University of Puget Sound	平成7年7月28日 July 28, 1995	タイ王国 Thailand	コンケン大学 Khon Kaen University	平成18年3月6日 March 6, 2006
中華人民共和国 China	南開大学 Nankai University	平成8年5月7日 May 7, 1996	台湾 Taiwan	台北市立大学 University of Taipei	平成22年9月3日 September 3, 2010
大韓民国 Korea	釜山大学校師範大学・教育大学院 College of Education and Graduate School of Education at Pusan National University	平成11年3月31日 March 31, 1999	大韓民国 Korea	光州教育大学校 Gwangju National University of Education	平成23年5月23日 May 23, 2011
中華人民共和国 China	青島大学 Qingdao University	平成12年8月1日 August 1, 2000	モザンビーク共和国 Mozambique	モザンビーク教育大学 Pedagogical University of Mozambique	平成29年3月9日 March 9, 2017
南アフリカ共和国 South Africa	プレトリア大学 University of Pretoria	平成14年7月17日 July 17, 2002	ベトナム社会主義共和国 Viet Nam	カントー大学 Can Tho University	令和元年11月25日 November 25, 2019
タイ王国 Thailand	シーナカリンウィロート大学 Srinakharinwirot University	平成15年6月20日 June 20, 2003	アメリカ合衆国 United States of America	ウェスタンカロライナ大学 Western Carolina University	令和3年5月11日 May 11, 2021

外国人留学生 Foreign Students (2022 (令和4) 年5月1日現在) (May 1, 2022)

区分 Description	大学院学生 Graduate Students		教員研修留学生 Teacher Trainees	研究生 Research Students		特別聴講学生 Exchange Students	科目等履修生 Credit-seeking Students	合計 Total
	博士課程 Doctor's Course	修士課程 Master's Course		大学院 Graduate	学部 Undergraduate			
ネパール Nepal		2						2
ミャンマー Myanmar				1				1
タイ Thailand						2		2
マレーシア Malaysia			1					1
インドネシア Indonesia		1						1
フィリピン Philippines			1					1
モンゴル Mongolia			1					1
中国 China		60		5	4			69
台湾 Taiwan		1						1
アフガニスタン Afghanistan		2		1				3
マダガスカル Madagascar		1						1
ナイジェリア Nigeria		1						1
リベリア Liberia		1						1
モロッコ Morocco			1					1
セネガル Senegal		1						1
南アフリカ South Africa		1						1
マリ Mali		3						3
アンゴラ Angola		1						1
ブルキナファソ Burkina Faso		3						3
セーシェル Seychelles		1						1
モザンビーク Mozambique		2	1					3
パプアニューギニア Papua New Guinea		2						2
フィジー Fiji		1						1
ソロモン諸島 Solomon Islands			1					1
バヌアツ Vanuatu		1						1
エルサルバドル El Salvador		2						2
ニカラグア Nicaragua		2						2
ホンジュラス Honduras		1						1
ウズベキスタン Uzbekistan		1						1
合計 Total	0	91	6	7	4	2	0	110

備考：博士課程は本学に配属された兵庫教育大学大学院連合学校教育学研究生である。

協定締結校との学生短期留学状況  
The Number of Exchange Students to and from Sisters Universities

区分 Description	平成30年度まで ~2018		令和元年度 2019		令和2年度 2020		令和3年度 2021		累計 Total	
	受入 Admittance	派遣 Dispatch	受入 Admittance	派遣 Dispatch	受入 Admittance	派遣 Dispatch	受入 Admittance	派遣 Dispatch	受入 Admittance	派遣 Dispatch
京仁教育大学校 Gyeongin National University of Education	31	16							31	16
南開大学 Nankai University	15	12							15	12
釜山大学校師範大学・教育大学院 College of Education and Graduate School of Education at Pusan National University	2	2							2	2
青島大学 Qingdao University	23	0	2						25	0
プレトリア大学 University of Pretoria	7	2							7	2
シーナカリンウィロート大学 Srinakharinwirot University	24	0	2		1		2		29	0
北京師範大学 Beijing Normal University	4	1							4	1
コンケン大学 Khon Kaen University	13	2	2						15	2
※ウェスタンカロライナ大学 Western Carolina University	1	5		2					1	7
台北市立大学 University of Taipei	9	0	1						10	0

※2020 (令和2) 年度までは、「大学コンソーシアム協定」による受入・派遣

福利厚生施設 University Hall and Dormitories

大学会館 University Hall

階別 Floor and Total Area	室名 Name of Provision	室面積 Area	内容 Description
1階 1st floor 延739m <sup>2</sup>	第1食堂 1st cafeteria	391m <sup>2</sup>	昼の食事等(約200席) Serving lunch (about 200 seats).
2階 2nd floor 延650m <sup>2</sup>	売店 Shop	176m <sup>2</sup>	書籍・文具類・日用品・食料品・コピーサービス等 Book, stationery, Daily necessities, groceries, Copy service.
	第2食堂 2nd cafeteria	75m <sup>2</sup>	課外活動・研究会等 Club activities, Seminars
	フリースペース(渦たまり) Free lounge (UZUTAMARI)	50m <sup>2</sup>	フリースペース Free lounge
	多目的ルーム1 Multipurpose Room 1	19m <sup>2</sup>	課外活動・研究会等 Club activities, Seminars
3階 3rd floor 延405m <sup>2</sup>	多目的ルーム2 Multipurpose Room 2	17m <sup>2</sup>	課外活動・研究会等 Club activities, Seminars
	第1集会室 1st conference room	35m <sup>2</sup>	課外活動・研究会等 Club activities, Seminars
	第2集会室 2nd conference room	43m <sup>2</sup>	課外活動・研究会等 Club activities, Seminars
	第3集会室 3rd conference room	77m <sup>2</sup>	課外活動・研究会等 Club activities, Seminars
	第4集会室(和室) 4th conference room (Japanese style)	56m <sup>2</sup>	課外活動・研究会等 Club activities, Seminars



大学会館  
University Hall

学生宿舎 Dormitories

区分 Dormitories for	棟数 No. of Bldgs.	室(戸)数 No. of Rooms	1室(戸)当たり面積 Area/Room	寄送料(月額) Rental fee (monthly)
単身用学生宿舎(男子) Single men	2	160室	約 10m <sup>2</sup>	4,300円
単身用学生宿舎(女子) Single women	3	240室	約 10m <sup>2</sup>	4,300円
世帯用学生宿舎 Students with families	1	40戸	約 40m <sup>2</sup>	9,500円
	1	40戸	約 52m <sup>2</sup>	11,900円

備考：寄送料は、2022 (令和4) 年4月1日現在  
Note: Rental fee rate on April 1, 2022



学生宿舎  
Dormitories

# 位置図 Location



## 交通機関 Transportation

- 飛行機 Airplane**
  - 東京(羽田)～徳島 [約1時間10分] Tokyo (Haneda)-Tokushima [70 minutes]
  - 福岡～徳島 [約1時間30分] Fukuoka-Tokushima [1.5 hours]
- 鉄道 Railway**
  - 岡山～池谷(特急) [約2時間] Okayama-Ikenotani (Express) [2 hours]
  - 高松～池谷(特急) [約1時間] Takamatsu-Ikenotani (Express) [1 hour]
- 高速バス Express Bus**
  - 東京～高速鳴門(夜行) [約9時間] Tokyo-Naruto [9 hours]
  - 名古屋～高速鳴門 [約4時間30分] Nagoya-Naruto [4.5 hours]
  - 京都～高速鳴門 [約2時間30分] Kyoto-Naruto [2.5 hours]
  - 大阪～高速鳴門 [約2時間] Osaka-Naruto [2 hours]
  - 神戸～高速鳴門 [約1時間30分] Kobe-Naruto [1.5 hours]
- フェリー Ferryboat**
  - 和歌山～徳島 [約2時間] Wakayama-Tokushima [2 hours]

## 徳島阿波おどり空港から From Tokushima Awaodori Airport



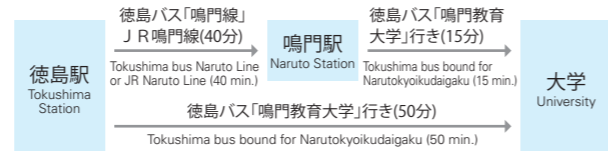
## 高速鳴門バス停から From Naruto Expressway Bus Stop



## J R池谷駅から From JR Ikenotani Station



## J R徳島駅から From JR Tokushima Station



# 所在地 Address of University and Attached Schools

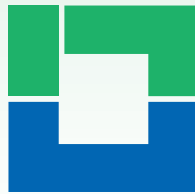
名称	所在地	電話番号
事務組 大学院学校教育研究科 学校教育学部 附属図書館 教育実習総合支援センター 長期履修学生支援センター 地域連携センター 小学校英語教育センター 教員教育国際協力センター 独立行政法人教職員支援機構・四国地域 教職アライアンス鳴門教育大学センター いじめ防止支援機構 予防教育科学センター 生徒指導支援センター 発達臨床センター 心身健康センター 教員養成DX推進機構 セルフデザイン型学修支援センター 情報基盤センター 遠隔教育推進センター	〒772-8502 徳島県鳴門市鳴門町高島字中島748番地	☎088-687-6000 (代表) FAX 088-687-6040
学生宿舎	〒772-0051 徳島県鳴門市鳴門町高島字中島99番地の7	☎088-652-2349 FAX 088-625-1995
附属幼稚園	〒770-0808 徳島県徳島市南前川町2丁目11番地の1	☎088-623-0205 (代表) FAX 088-655-6414
附属小学校	〒770-0808 徳島県徳島市南前川町1丁目1番地	☎088-622-3852 (代表) FAX 088-652-2364
附属中学校	〒770-0804 徳島県徳島市中吉野町1丁目31番地	☎088-653-0151 (代表) FAX 088-625-1992
附属特別支援学校	〒770-0803 徳島県徳島市上吉野町2丁目1番地	
職員宿舎	〒772-0022 徳島県鳴門市里浦町粟津字西開168番地の2	

日本国外から連絡する場合には、国別コード“81”を付けるとともに、市外局番の“0”を取って使用してください。  
例えば代表番号は81-88-687-6000となります。

Facilities	Address	Phone Number
Administrative Organization Graduate School of Education College of Education University Library Center for Comprehensive Support of Teaching Practicum Center for Three-Year Master Course Study Students Center for Collaboration in Community Center for English Language Education at Elementary Schools International Cooperation Center for the Teacher Education and Training National Institute for School Teachers and Staff Development, Naruto University of Education Shikoku Regional Educational Alliance Center Center of Organization for Research and Education Center for the Science of Prevention Education Center for School Support of Guidance and Counseling Clinical Research Center for Human Development Center for Health and Counseling Services Institution for Promotion of Digital Transformation in Teacher Education Center for Supporting Self-Design Learning Center for Information Technology Services Center for Promotion of Remote Education	748, Nakajima, Takashima, Naruto-cho, Naruto-shi, Tokushima-ken 772-8502	Phone 088-687-6000 FAX 088-687-6040
Dormitories	99-7, Nakajima, Takashima, Naruto-cho, Naruto-shi, Tokushima-ken 772-0051	
University Attached Kindergarten	2-11-1, Minami-maegawa-cho, Tokushima-shi, Tokushima-ken 770-0808	Phone 088-652-2349 FAX 088-625-1995
University Attached Elementary School	1-1, Minami-maegawa-cho, Tokushima-shi, Tokushima-ken 770-0808	Phone 088-623-0205 FAX 088-655-6414
University Attached Lower Secondary School	1-31, Naka-yoshino-cho, Tokushima-shi, Tokushima-ken 770-0804	Phone 088-622-3852 FAX 088-652-2364
University Attached School for Special Needs Education	2-1, Kami-yoshino-cho, Tokushima-shi, Tokushima-ken 770-0803	Phone 088-653-0151 FAX 088-625-1992
Residence for Faculty and Staff	168-2, Nishibiraki, Awazu, Satoura-cho, Naruto-shi, Tokushima-ken 772-0022	

When attempting telephone/FAX access to the university from outside of Japan, enter Japan's country code "81" and take "0" out from the city code.  
For example, the phone number of the university from overseas is 81-88-687-6000.





教育の一番札所



国立大学法人

鳴門教育大学

「教師教育のトップランナー」として、  
本学は、鳴門・徳島を拠点に日本・世界  
に展開しています。

その使命と責任を明らかにするため、  
「教育の一番札所」を標語としています。

発行 鳴門教育大学教務部入試課  
〒772-8502 徳島県鳴門市鳴門町高島字中島748番地  
TEL 088-687-6000 (代表)  
URL <https://www.naruto-u.ac.jp/>

Published by Admission Division, Naruto University of Education