

# 鳴門教育大学 学生の生活と意識

平成19年度 学生生活実態調査報告書

鳴門教育大学

# ま え が き

本学における「学生生活実態調査」は、国立大学法人化後新たに組織された学生支援委員会の平成17年度重点計画に基づき実施した。この調査では、従来からの多岐にわたる調査項目群の大幅な見直しを行い、質問項目の精選・削減をはかり、生活実態の的確な把握という調査の質を保ちつつ、調査対象学生にかかる負担軽減をも意図した、相当に困難な作業を専門部会委員の方々にお願いした。その成果は平成17年度学生生活実態調査報告書に見事に結実したといっても過言ではない。

本（平成19）年度実施した学生生活実態調査は、前回の作業の尊重とその成果をふまえ、調査項目に僅かな変更を加えた以外は前回の調査を踏襲している。等質の調査を長期的・継続的に実施することが、この種調査の生命線と認識しているからである。

今回も、心身健康研究教育センターからの支援・協力のもと、学習活動や課外活動・アルバイトに割いている時間、その結果として睡眠時間が十分に確保できているかという生活面、住居費や生活費等に関する経済面、酒・たばこ等の嗜好品摂取習慣にはじまる健康面など、本学学生の日常生活に関する種々の実態を昨年11月1日現在で調査を行った。

また、実際のアンケート調査用紙の配付と回収については、クラス担当教員や卒業研究・課題研究指導教員に依頼することによって、82.9%（学部）、86.4%（大学院）という非常に高い回収率を確保することができた。回収率は、このような（無記名形式での）アンケート調査では非常に重要な指標である。この意味合いからも、今回の調査結果も非常に高い信頼性を持つものと言えよう。

最後に、本調査にご協力いただいた学生の皆さん、調査の集計作業に精力的に関わっていただいた学生課職員に深く感謝いたしますとともに、この実態調査報告書が本学学生の生活支援上の重要資料として十分にご活用いただけるよう、心から願っております。

平成20年2月

鳴門教育大学理事（学生支援担当）

村 田 博

# 目 次

## まえがき

### 第1部 調査実施の概要

I 調査目的	1
II 調査対象と方法	1
1. 学 部	
2. 大学院	
III 回収結果	2
1. 学 部	
2. 大学院	

### 第2部 調査結果の概要 ー学部学生ー

A 基本的事項について	3	
1) 現在の学年	2) 性別	3) 在籍専修
B 入学の経緯について	4	
1) 大学進学目的	2) 本学を選んだ動機	
3) 本学への志望順位	4) 在籍専修等の希望充足度	
5) 本学広報の認知度	6) 本学の目的等の認知度	
C 家庭の状況について	7	
1) 家族構成員人数	2) 家庭の所在地	3) 主たる家計支持者
D あなたの経済状況について	8	
1) 1か月の生活費	2) 主たる家計支持者からの援助	
3) 現在の経済状況	4) 日本学生支援機構の奨学金	
5) 日本学生支援機構以外の奨学金	6) 奨学金希望状況	
7) 授業料免除状況	8) アルバイトの職種	
9) アルバイト料の主な用途	10) アルバイト従事時間	
E 住居について	12	
1) 現在の住居	2) 部屋の広さ	3) 部屋代
F 通学について	13	
1) 通学手段	2) 通学時間	



G	修学等について	14
	1) 学習の成果	2) 教育への満足度
	3) オフィスアワーの利用度	4) オフィスアワーの満足度
	5) 自主学習環境	6) 学生支援について
	7) 1日の平均勉強時間	8) 1時間未満しか勉強をしていない理由
	9) 月平均の読書数	10) 普段主に読んでいる本
	11) 講義・演習に無関係な本の1日平均読書時間	
	12) 新聞を毎日読んでいるか	13) 修学のためのパソコンの使用状況
	14) 修学以外のパソコンの使用状況	15) 修学以外でパソコンを使用する主な目的
	16) 携帯電話の活用状況	
H	課外活動等について	20
	1) 課外活動の必要性	2) 課外活動団体への加入・活動状況
	3) 課外活動団体の内容, 学業との関係, 加入動機	
	4) 課外活動団体に加入又は活動していない理由	
	5) 大学祭への参加意思	6) 大学祭の意義
	7) ボランティア活動状況	
I	健康について	24
	1) 現在の健康状況	2) 治療歴
		3) 治療方法
	4) 平均睡眠時間	5) 食事の自炊
		6) 1日に摂取する食品の数
	7) 喫煙	8) 飲酒
J	学生相談等について	28
	1) 悩みや不安の有無	2) 悩みや不安の理由
	3) 悩みや不安への対処方法	4) 学生相談受診の有無
	5) ハラスメントを受けたことがあるか	
	6) 学生総合相談室・心身健康研究教育センターでの学生相談	
K	卒業後の進路等について	32
	1) 卒業後の進路	2) 教員志望理由
		3) 教員を志望しない理由
	4) 就職支援について	

### 第3部 調査結果の概要 -大学院学生-

A	基本的事項について	35
	1) 現在の学年	2) 性別
		3) 入学前の立場
B	入学の経緯について	36
	1) 大学院進学目的	2) 目的の達成状況
	3) 本学大学院をどこで知ったか	4) 本学を選んだ動機
	5) 本学広報の認知度	6) 本学の目的等の認知度

C	あなたの経済状況について	39
	1) 現在の経済状況	2) 日本学生支援機構の奨学金
	3) 日本学生支援機構以外の奨学金	4) 奨学金希望状況
	5) 授業料免除状況	6) アルバイトの職種
	7) アルバイト料の主な用途	8) アルバイト従事時間
D	住居について	42
	1) 現在の住居	2) 部屋の広さ
		3) 部屋代
E	通学について	43
	1) 通学手段	2) 通学時間
F	修学等について	44
	1) 本学での成果	2) 教育への満足度
	3) オフィスアワーの利用度	4) オフィスアワーの満足度
	5) 自主学習環境	6) 学生支援について
	7) T・A又はR・Aの経験について	
	8) T・A又はR・Aの経験が修学に活かされているか	
G	健康について	47
	1) 現在の健康状況	2) 治療歴
		3) 治療方法
	4) 平均睡眠時間	5) 食事の自炊
		6) 1日に摂取する食品の数
	7) 喫煙	8) 飲酒
H	学生相談等について	51
	1) 悩みや不安の有無	2) 悩みや不安の理由
	3) 悩みや不安への対処方法	4) 学生相談受診の有無
	5) ハラスメントを受けたことがあるか	
	6) 学生総合相談室・心身健康研究教育センターでの学生相談	
I	修了後の進路について	55
	1) 修了後の進路	2) 教員志望理由
		3) 教員を志望しない理由
	4) 就職支援について	
J	大学への要望・期待事項について	58
	1) 大学への要望・期待	

# 第 1 部 調査実施の概要

## I 調査目的

鳴門教育大学学生の生活の実態を把握し、よりよい学生生活を送ることに役立つ基礎資料を得ることを目的とする。

## II 調査対象と方法

### 1. 学 部

#### (1) 調査対象

調査対象は、2007年11月1日の時点での休学者・留学者を除く学部学生全員（1年次～4年次）である。

学年別、男女別、専修別の在籍学生数を表1-1に示した。

表 1 - 1 調査対象〈学部学生〉(2007.11.1 現在)

区 分	1 年 次			2 年 次			3 年 次			4 年 次			合 計		
	男	女	計	男	女	計	男	女	計	男	女	計	男	女	計
幼 児 教 育 専 修	1	5	6	2	4	6	0	6	6	2	5	7	5	20	25
小 学 校 教 育 専 修	24	29	53	22	32	54	26	28	54	21	39	60	93	128	221
中 学 校 教 育 専 修	27	24	51	32	17	49	24	26	50	27	30	57	110	97	207
障 害 児 教 育 専 修	0	5	5	1	4	5	0	5	5	1	4	5	2	18	20
合 計	52	63	115	57	57	114	50	65	115	51	78	129	210	263	473

#### (2) 調査方法

調査方法は質問紙方式であり、A～Kでの大項目と、大項目ごとに2～17の小項目を設け、各小項目には2～14の選択肢を設定してある。

#### (3) 調査時期と回収方法

調査用紙の配付は、2007年11月上旬にクラス担当教員を通じて全学生に配付された。無記名回答を指示してある。

回答用紙の回収は、回収用封筒に入れ、配付されたクラス担当教員を通じて提出された。

### 2. 大学院

#### (1) 調査対象

調査対象は、2007年11月1日の時点での休学者・留学者を除く大学院学生全員（1年次・2年次）である。

学年別、男女別、専攻別の在籍学生数を表1-2に示した。

表 1 - 2 調査対象〈大学院学生〉(2007.11.1 現在)

区 分	1 年 次			2 年 次			合 計		
	男	女	計	男	女	計	男	女	計
学 校 教 育 専 攻	49	66	115	64	74	138	113	140	253
障 害 児 教 育 専 攻	7	6	13	11	10	21	18	16	34
教 科 ・ 領 域 教 育 専 攻	58	58	116	74	58	132	132	116	248
合 計	114	130	244	149	142	291	263	272	535

(2) 調査方法

調査方法は質問紙方式であり、A～Jでの大項目と、大項目ごとに1～13の小項目を設け、各小項目には2～16の選択肢を設定してある。

(3) 調査時期と回収方法

調査用紙の配付は、2007年11月上旬に講座主任を通じて全学生に配付された。無記名回答を指示してある。

回答用紙の回収は、回収用封筒に入れ、配付された講座主任を通じて提出された。

### III 回収結果

#### 1. 学部

回答用紙回収率は表1-3に示すとおりであり、全回収率は82.9%であった。

表1-3 回答用紙回収率

区 分	調査対象	回収数	回収率 (%)	
学 年	1年次	115	104	90.4
	2年次	114	94	82.5
	3年次	115	89	77.4
	4年次	129	105	81.4
男 女	男	210	173	82.4
	女	263	219	83.3
合 計		473	392	82.9

#### 2. 大学院

回答用紙回収率は表1-4に示すとおりであり、全回収率は86.4%であった。

表1-4 回答用紙回収率

区 分	調査対象	回収数	回収率 (%)	
学 年	1年次	244	215	88.1
	2年次	291	247	84.9
男 女	男	263	224	85.2
	女	272	238	87.5
合 計		535	462	86.4

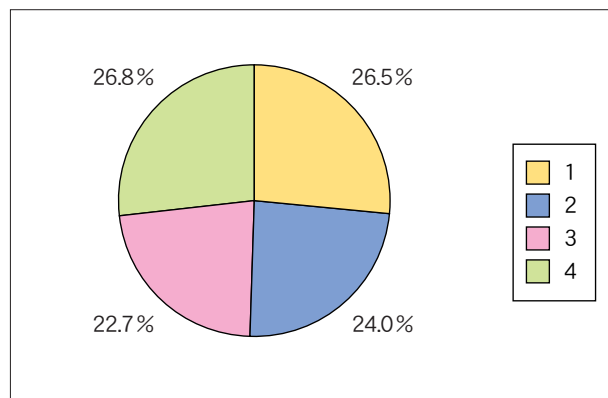
## 第 2 部 調査結果の概要 —学部学生—

### (A) 基本的事項について

Q 1. 現在の学年は何年次ですか。

1. 1年    2. 2年    3. 3年    4. 4年

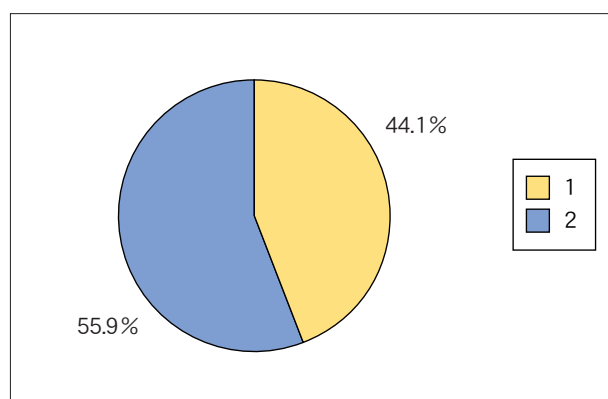
回答項目	実数	割合
1	104	26.5%
2	94	24.0%
3	89	22.7%
4	105	26.8%
回答合計	392	100.0%
回答数	392	—
無回答数	0	—
合計(人)	392	—



Q 2. 性別はどちらですか。

1. 男    2. 女

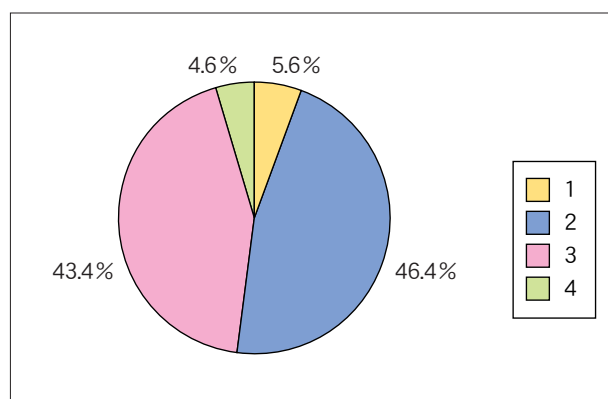
回答項目	実数	割合
1	173	44.1%
2	219	55.9%
回答合計	392	100.0%
回答数	392	—
無回答数	0	—
合計(人)	392	—



Q 3. あなたはどの専修に在籍していますか。

1. 幼児教育専修  
2. 小学校教育専修  
3. 中学校教育専修  
4. 障害児教育専修

回答項目	実数	割合
1	22	5.6%
2	182	46.4%
3	170	43.4%
4	18	4.6%
回答合計	392	100.0%
回答数	392	—
無回答数	0	—
合計(人)	392	—

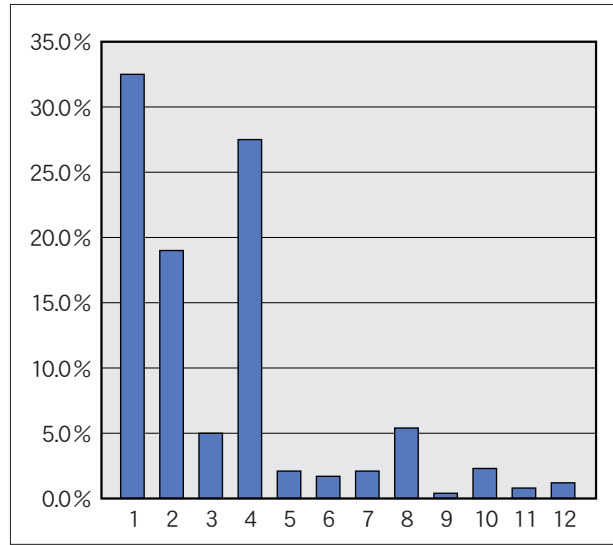




(B) 入学の経緯について (1年次生, 2年次生に質問します。)

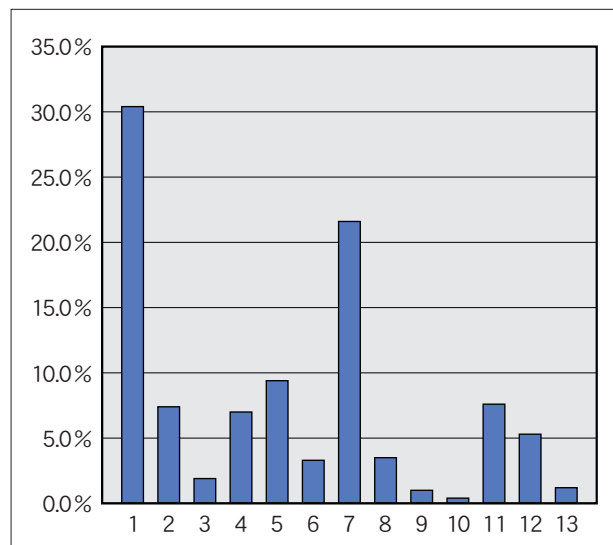
<p>Q 4. 大学進学の原因は何ですか。 (主なものを三つまで)</p> <ol style="list-style-type: none"> <li>1. 将来の就職を考えて</li> <li>2. 専門的知識や技術を習得するため</li> <li>3. 一般的知識や教養を身につけるため</li> <li>4. 資格・免許を取得するため</li> <li>5. だれでも大学へ行く時代だから</li> </ol>	<ol style="list-style-type: none"> <li>6. 親・先生・友人に勧められて</li> <li>7. すぐに社会にでるより、ワンクッション置きたかったため</li> <li>8. 青春をエンジョイするため</li> <li>9. 真理の探究のため</li> <li>10. 良い友人を得るため</li> <li>11. ただなんとなく</li> <li>12. その他</li> </ol>
---	--

回答項目	実数	割合
1	168	32.5%
2	98	19.0%
3	26	5.0%
4	142	27.5%
5	11	2.1%
6	9	1.7%
7	11	2.1%
8	28	5.4%
9	2	0.4%
10	12	2.3%
11	4	0.8%
12	6	1.2%
回答合計	517	100.0%
回答数	198	—
無回答数	0	—
合計(人)	198	—



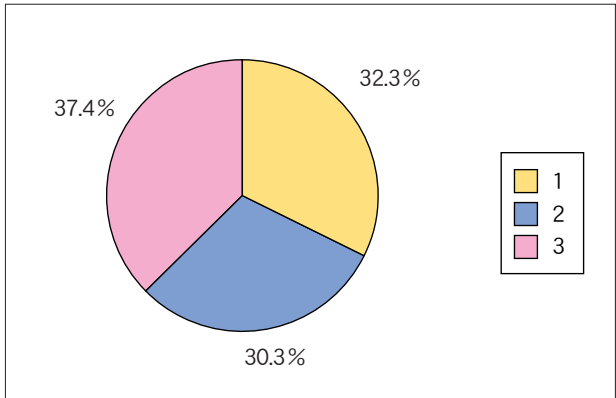
<p>Q 5. 本学を選んだ動機又はきっかけは何ですか。(主なものを三つまで)</p> <ol style="list-style-type: none"> <li>1. 教員になりたいから</li> <li>2. 地元の大学だから</li> <li>3. 自然環境が良いから</li> <li>4. 親・先生・友人に勧められて</li> <li>5. 自分の好む専修・教育コースがあるから</li> </ol>	<ol style="list-style-type: none"> <li>6. 高校の成績を考えて</li> <li>7. 大学入試センター試験の成績を考えて</li> <li>8. 学費があまりかからないと思ったから</li> <li>9. 大学院在籍の現職教員と接触できるから</li> <li>10. 卒業後の大学院への進学を考えて</li> <li>11. 少人数教育など教育条件が良いと考えたから</li> <li>12. 他大学の受験に失敗してやむをえず</li> <li>13. その他</li> </ol>
--	---

回答項目	実数	割合
1	156	30.4%
2	38	7.4%
3	10	1.9%
4	36	7.0%
5	48	9.4%
6	17	3.3%
7	111	21.6%
8	18	3.5%
9	5	1.0%
10	2	0.4%
11	39	7.6%
12	27	5.3%
13	6	1.2%
回答合計	513	100.0%
回答数	198	—
無回答数	0	—
合計(人)	198	—



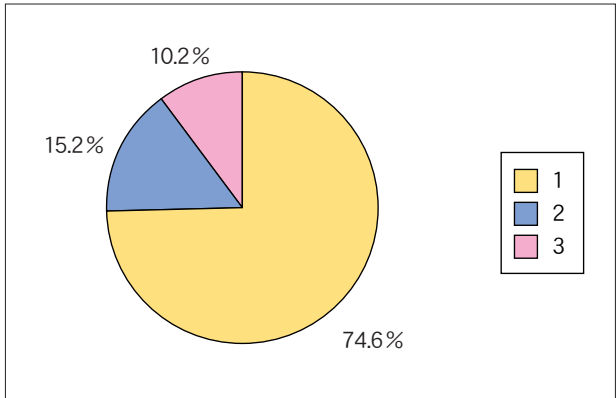
Q 6. あなたにとって本学への志望順位は次のどれですか。 1. 第1志望 2. 第2志望 3. 第3志望以下

回答項目	実数	割合
1	64	32.3%
2	60	30.3%
3	74	37.4%
回答合計	198	100.0%
回答数	198	—
無回答数	0	—
合計(人)	198	—



Q 7. あなたが在籍する専修・教育コースは、あなたの希望どおりのものですか。 1. 希望どおり 2. 希望どおりでない 3. どちらとも言えない

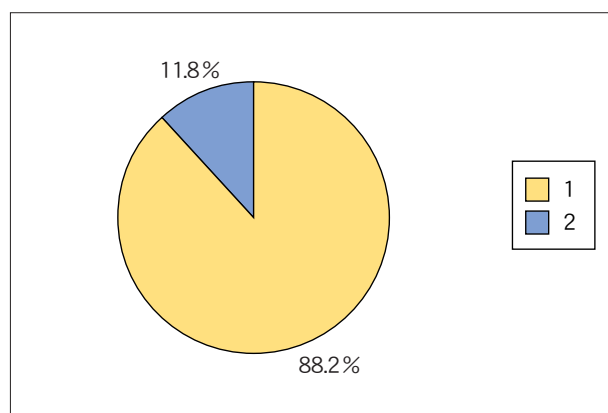
回答項目	実数	割合
1	147	74.6%
2	30	15.2%
3	20	10.2%
回答合計	197	100.0%
回答数	197	—
無回答数	1	—
合計(人)	198	—



(以下の設問は、全員お答えください。)

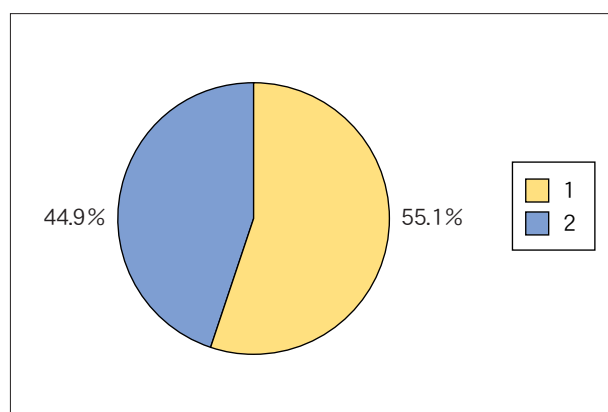
Q 8. 入学前に本学の大学紹介冊子「学部案内」やウェブページ等を見たことがありますか。	1. ある 2. ない
--	----------------

回答項目	実数	割合
1	344	88.2%
2	46	11.8%
回答合計	390	100.0%
回答数	390	—
無回答数	2	—
合計(人)	392	—



Q 9. 本学の目的（大学憲章・学部の目標等）については、ウェブページ等を通じて紹介していますが、知っていますか。	1. 知っている 2. 知らない
---	---------------------

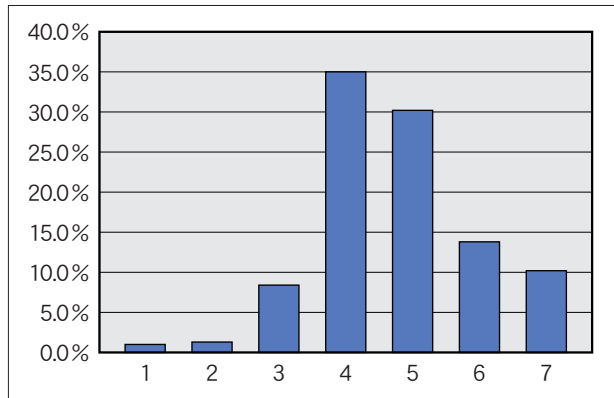
回答項目	実数	割合
1	215	55.1%
2	175	44.9%
回答合計	390	100.0%
回答数	390	—
無回答数	2	—
合計(人)	392	—



(C) 家庭の状況について

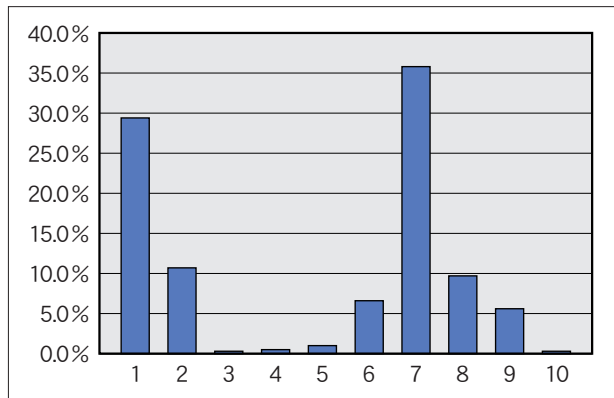
Q 10. あなたの家族は、あなたを含めて何人ですか。(同居・別居を問わず生計を一にする者の人数)	1. 1人	2. 2人	3. 3人	4. 4人
	5. 5人	6. 6人	7. 7人以上	

回答項目	実数	割合
1	4	1.0%
2	5	1.3%
3	33	8.4%
4	137	35.0%
5	118	30.2%
6	54	13.8%
7	40	10.2%
回答合計	391	100.0%
回答数	391	—
無回答数	1	—
合計(人)	392	—



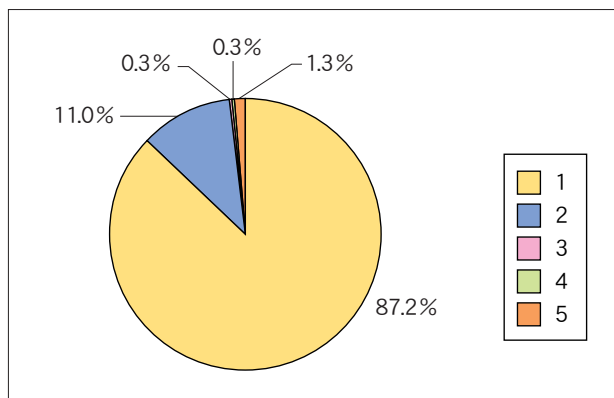
Q 11. 家庭の所在地はどこですか。	1. 徳島県	2. 四国(徳島県を除く。)	3. 北海道
	4. 東北	5. 関東・甲信越	6. 中部
	7. 近畿	8. 中国	9. 九州・沖縄
	10. その他		

回答項目	実数	割合
1	115	29.4%
2	42	10.7%
3	1	0.3%
4	2	0.5%
5	4	1.0%
6	26	6.6%
7	140	35.8%
8	38	9.7%
9	22	5.6%
10	1	0.3%
回答合計	391	100.0%
回答数	391	—
無回答数	1	—
合計(人)	392	—



Q 12. 主たる家計支持者は、誰ですか。	1. 父	2. 母	3. 兄弟姉妹	4. 祖父母
	5. その他			

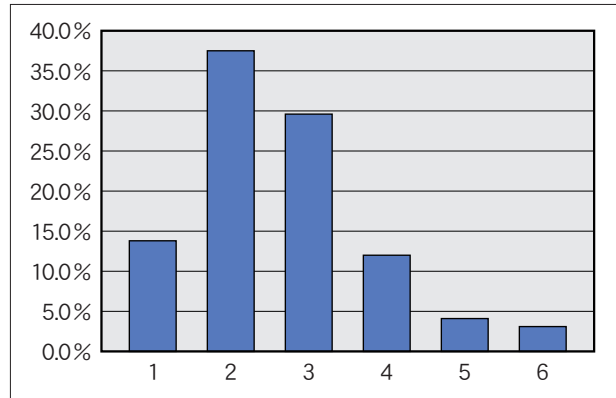
回答項目	実数	割合
1	342	87.2%
2	43	11.0%
3	1	0.3%
4	1	0.3%
5	5	1.3%
回答合計	392	100.0%
回答数	392	—
無回答数	0	—
合計(人)	392	—



(D) あなたの経済状況について

Q13. あなたの1か月の生活費はどれくらいですか。	1. 3万円未満
	2. 3万円以上～5万円未満
	3. 5万円以上～7万円未満
	4. 7万円以上～9万円未満
	5. 9万円以上～11万円未満
	6. 11万円以上

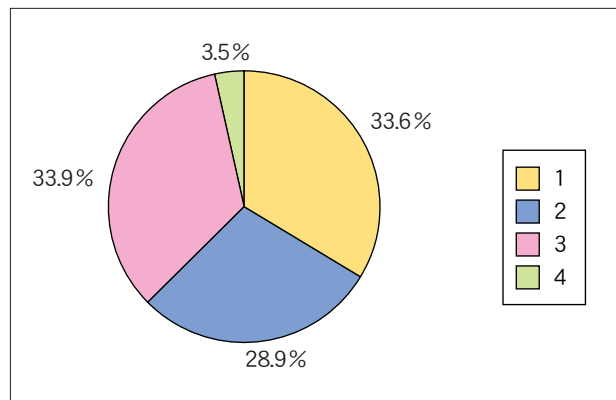
回答項目	実数	割合
1	54	13.8%
2	147	37.5%
3	116	29.6%
4	47	12.0%
5	16	4.1%
6	12	3.1%
回答合計	392	100.0%
回答数	392	—
無回答数	0	—
合計(人)	392	—



Q14. 主たる家計支持者からの仕送り又はこづかいは1か月にどれくらいですか。 (ア) 自宅外通学者(仕送り)	1. 3万円未満	2. 5万円未満
	3. 5万円以上～10万円未満	4. 10万円以上
(イ) 自宅通学者(こづかい)	1. 1万円未満	2. 3万円未満
	3. 3万円以上	

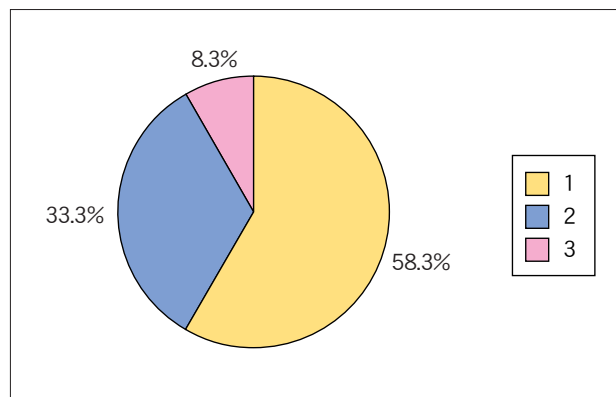
(ア)

回答項目	実数	割合
1	115	33.6%
2	99	28.9%
3	116	33.9%
4	12	3.5%
回答合計	342	100.0%
回答数	342	—
無回答数	2	—
合計(人)	344	—



(イ)

回答項目	実数	割合
1	28	58.3%
2	16	33.3%
3	4	8.3%
回答合計	48	100.0%
回答数	48	—
無回答数	0	—
合計(人)	48	—

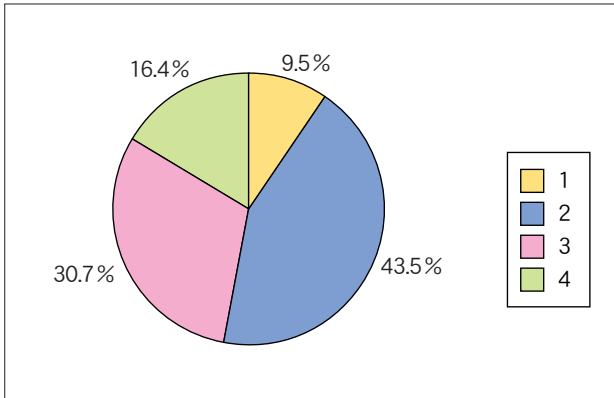




Q 15. 現在の経済状況について

1. ゆとりがある（家計支持者からの仕送りのみ）  
 2. 普通（あまり不自由を感じない）  
 3. やや苦しい（奨学金や軽度のアルバイトで充足できる）  
 4. 大変苦しい（定期的なアルバイトが必要である）

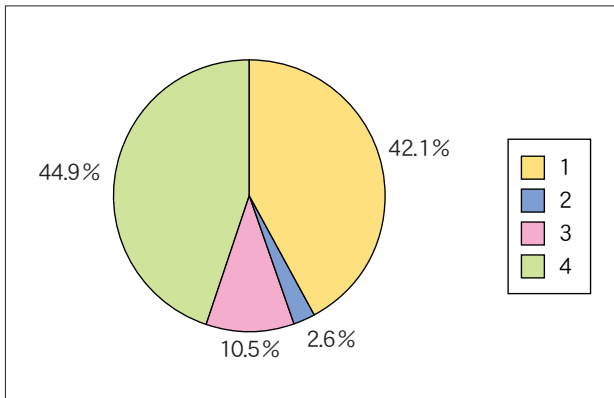
回答項目	実数	割合
1	37	9.5%
2	170	43.5%
3	120	30.7%
4	64	16.4%
回答合計	391	100.0%
回答数	391	—
無回答数	1	—
合計(人)	392	—



Q 16. 日本学生支援機構の奨学金について

1. 現在受けている    2. 申請したが不採用  
 3. 希望していたが申請しなかった    4. 必要ない

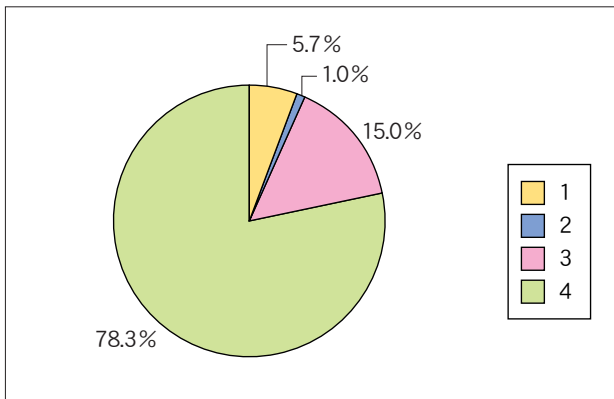
回答項目	実数	割合
1	165	42.1%
2	10	2.6%
3	41	10.5%
4	176	44.9%
回答合計	392	100.0%
回答数	392	—
無回答数	0	—
合計(人)	392	—



Q 17. 日本学生支援機構以外の奨学金について

1. 現在受けている    2. 申請したが不採用  
 3. 希望していたが申請しなかった    4. 必要ない

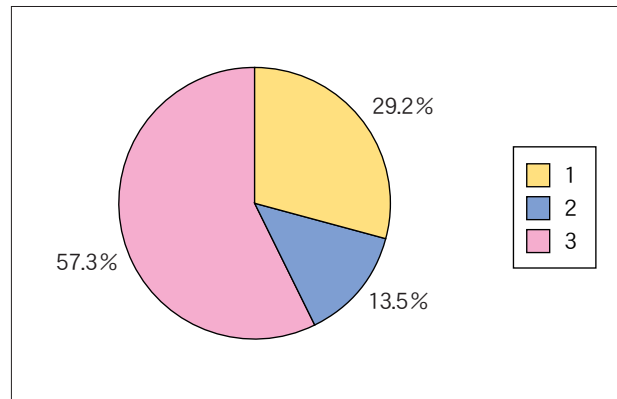
回答項目	実数	割合
1	22	5.7%
2	4	1.0%
3	58	15.0%
4	303	78.3%
回答合計	387	100.0%
回答数	387	—
無回答数	5	—
合計(人)	392	—



Q 18. 奨学金を受けることを希望しますか。

1. 現在受けているものに加えて、更に希望する
2. 現在受けていないが、希望する
3. 現在受けていないし、希望もしない

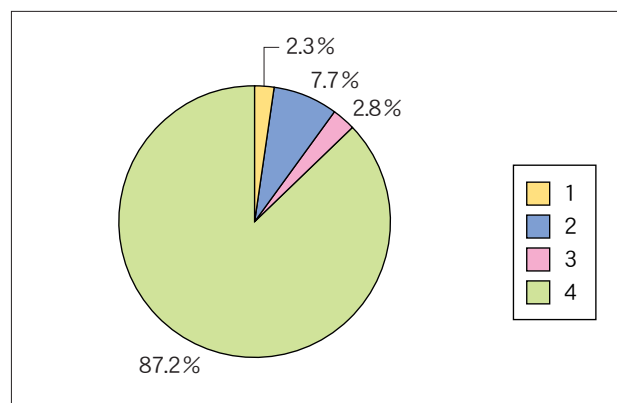
回答項目	実数	割合
1	100	29.2%
2	46	13.5%
3	196	57.3%
回答合計	342	100.0%
回答数	342	—
無回答数	50	—
合計(人)	392	—



Q 19. 平成 19 年度授業料免除(前期)について

1. 全額免除
2. 半額免除
3. 不許可
4. 申請しなかった

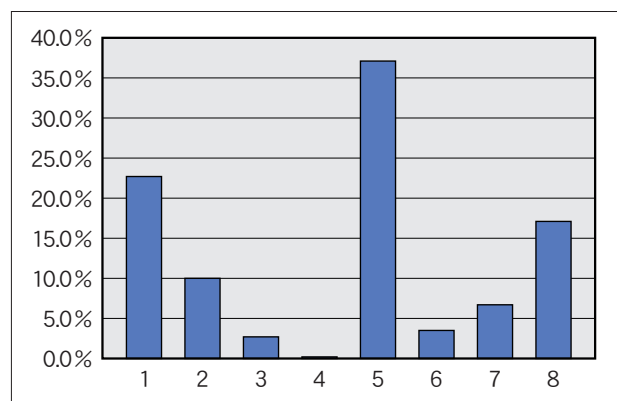
回答項目	実数	割合
1	9	2.3%
2	30	7.7%
3	11	2.8%
4	342	87.2%
回答合計	392	100.0%
回答数	392	—
無回答数	0	—
合計(人)	392	—



Q 20. どのようなアルバイトをしていますか。  
(複数回答可)

1. 家庭教師
2. 塾の講師
3. 事務
4. 調査
5. 販売・サービス
6. 肉体労働
7. その他
8. していない

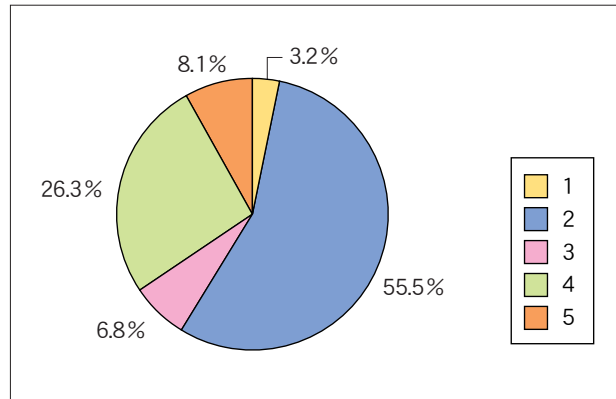
回答項目	実数	割合
1	111	22.7%
2	49	10.0%
3	13	2.7%
4	1	0.2%
5	182	37.1%
6	17	3.5%
7	33	6.7%
8	84	17.1%
回答合計	490	100.0%
回答数	392	—
無回答数	0	—
合計(人)	392	—



<p>Q 21. (Q 20で1～7と答えた人だけ回答してください。)</p> <p>(ア) アルバイト料の主な使途は何ですか。</p>	<p>1. 学費    2. 生活費    3. 課外活動費</p> <p>4. 遊興費等    5. その他</p>
<p>(イ) 1週間の従事時間は合計何時間ですか。(移動に要する時間も含む。)</p>	<p>1. 5時間未満    2. 5～10時間未満</p> <p>3. 10～15時間未満    4. 15～20時間未満</p> <p>5. 20～25時間未満    6. 25時間以上</p>

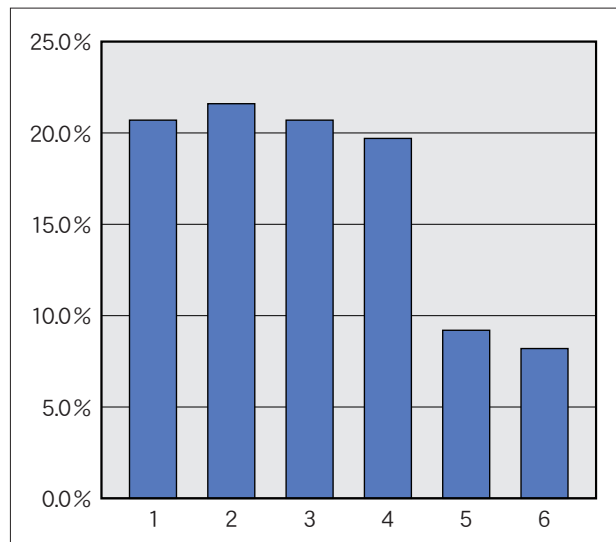
(ア)

回答項目	実数	割合
1	10	3.2%
2	171	55.5%
3	21	6.8%
4	81	26.3%
5	25	8.1%
回答合計	308	100.0%
回答数	308	—
無回答数	0	—
合計(人)	308	—



(イ)

回答項目	実数	割合
1	63	20.7%
2	66	21.6%
3	63	20.7%
4	60	19.7%
5	28	9.2%
6	25	8.2%
回答合計	305	100.0%
回答数	305	—
無回答数	3	—
合計(人)	308	—

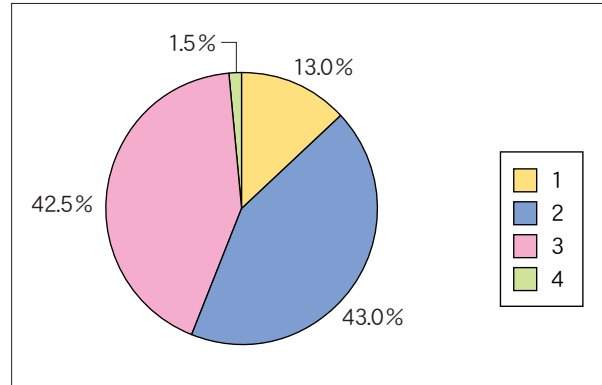


## (E) 住居について

Q 22. あなたの現在の住居はどれですか。

1. 自宅            2. 学生宿舎  
3. アパート      4. その他

回答項目	実数	割合
1	51	13.0%
2	168	43.0%
3	166	42.5%
4	6	1.5%
回答合計	391	100.0%
回答数	391	—
無回答数	1	—
合計(人)	392	—



Q 23. (Q 22 で 3 と答えた人だけ回答してください。)

(ア) 部屋の広さはどのくらいですか。  
(居室のみ、トイレ、キッチンを除く。)

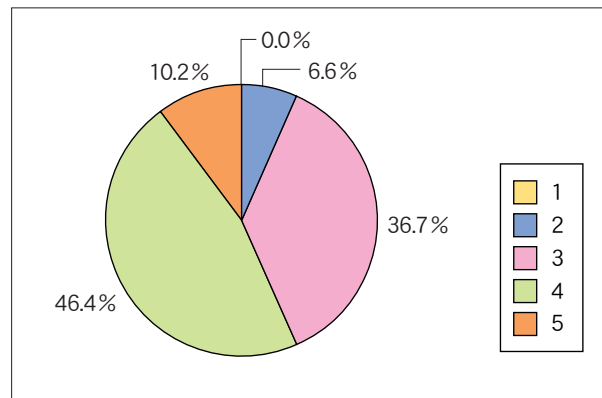
1. 4.5畳未満            2. 4.5～6畳未満  
3. 6～8畳未満        4. 8～10畳未満  
5. 10畳以上

(イ) 部屋代はいくらですか。  
(光熱水料を除く。)

1. 3万円未満            2. 3～4万円未満  
3. 4～5万円未満        4. 5～6万円未満  
5. 6～7万円未満        6. 7万円以上

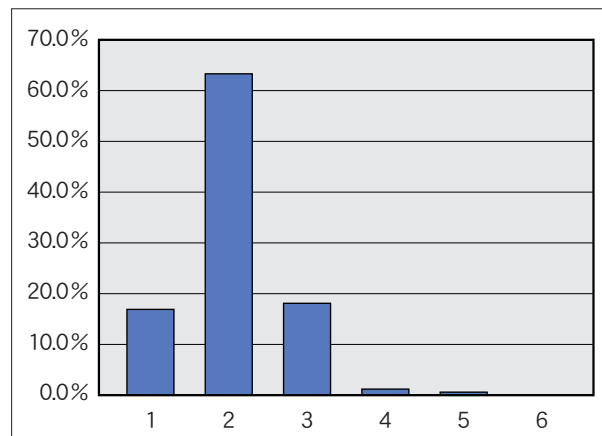
(ア)

回答項目	実数	割合
1	0	0.0%
2	11	6.6%
3	61	36.7%
4	77	46.4%
5	17	10.2%
回答合計	166	100.0%
回答数	166	—
無回答数	0	—
合計(人)	166	—



(イ)

回答項目	実数	割合
1	28	16.9%
2	105	63.3%
3	30	18.1%
4	2	1.2%
5	1	0.6%
6	0	0.0%
回答合計	166	100.0%
回答数	166	—
無回答数	0	—
合計(人)	166	—

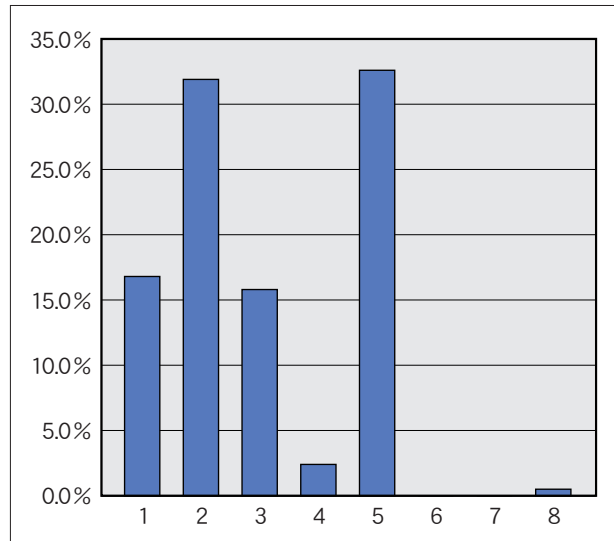


## (F) 通学について

Q 24. 通学は主として何を利用していますか。  
(車・鉄道等で乗り継ぎがある場合は、該当する番号をすべて記入してください。)

1. 徒歩      2. 自転車      3. 原付バイク  
4. 自動二輪      5. 自動車      6. バス  
7. JR四国      8. その他

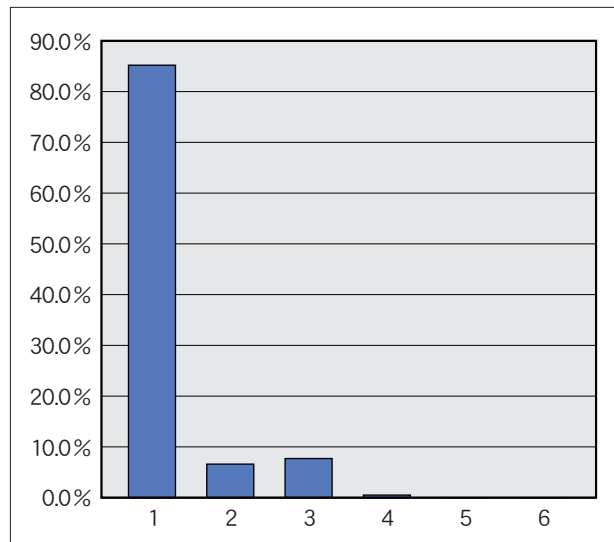
回答項目	実数	割合
1	70	16.8%
2	133	31.9%
3	66	15.8%
4	10	2.4%
5	136	32.6%
6	0	0.0%
7	0	0.0%
8	2	0.5%
回答合計	417	100.0%
回答数	392	—
無回答数	0	—
合計(人)	392	—



Q 25. 通学時間は片道どのくらいかかりますか。

1. 15分未満      2. 15～30分未満  
3. 30～60分未満      4. 60～90分未満  
5. 90～120分未満      6. 120分以上

回答項目	実数	割合
1	334	85.2%
2	26	6.6%
3	30	7.7%
4	2	0.5%
5	0	0.0%
6	0	0.0%
回答合計	392	100.0%
回答数	392	—
無回答数	0	—
合計(人)	392	—



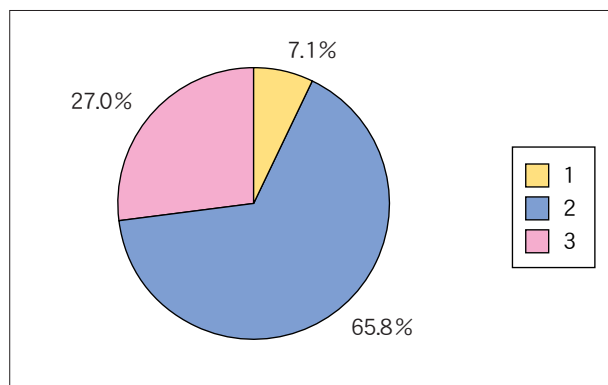


## (G) 修学等について

Q 26. 目指している学習の成果が上がっていると思いますか。

1. 十分に上がっていると思う
2. ある程度上がっていると思う
3. 上がっているとは思わない

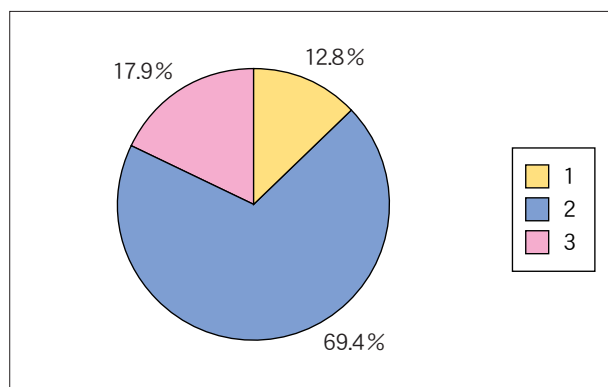
回答項目	実数	割合
1	28	7.1%
2	258	65.8%
3	106	27.0%
回答合計	392	100.0%
回答数	392	—
無回答数	0	—
合計(人)	392	—



Q 27. 望んでいた教育が受けられていると思いますか。

1. 十分に受けられていると思う
2. ある程度受けられていると思う
3. 受けられているとは思わない

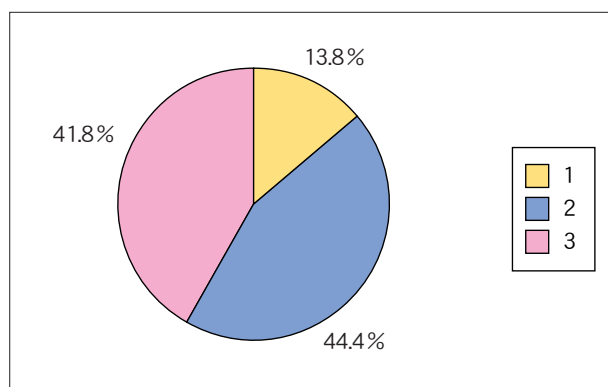
回答項目	実数	割合
1	50	12.8%
2	272	69.4%
3	70	17.9%
回答合計	392	100.0%
回答数	392	—
無回答数	0	—
合計(人)	392	—



Q 28. オフィスアワーを利用したことがありますか。

1. 利用したことがある
2. 利用したことがない
3. 知らない

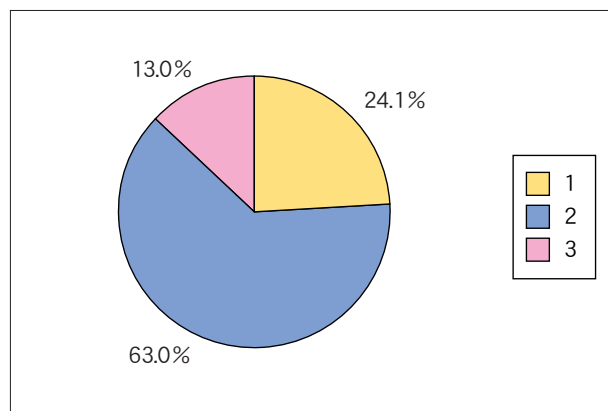
回答項目	実数	割合
1	54	13.8%
2	173	44.4%
3	163	41.8%
回答合計	390	100.0%
回答数	390	—
無回答数	2	—
合計(人)	392	—



Q 29. (Q 28で1と答えた人だけ回答してください。)  
 オフィスアワーでの相談体制をどう思いますか。

1. 十分役に立っている
2. ある程度役に立っている
3. 役に立っているとは思わない

回答項目	実数	割合
1	13	24.1%
2	34	63.0%
3	7	13.0%
回答合計	54	100.0%
回答数	54	—
無回答数	0	—
合計(人)	54	—



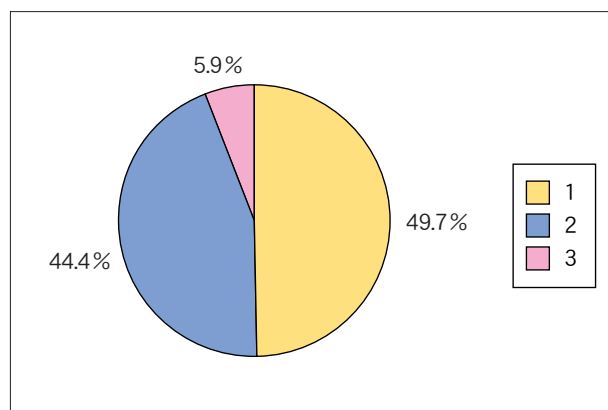
Q 30. 学内の自主学習環境（附属図書館、情報端末室等）についてどう思いますか。  
 (ア) 設備について

1. 十分整備されている
2. ある程度整備されている
3. 不十分である

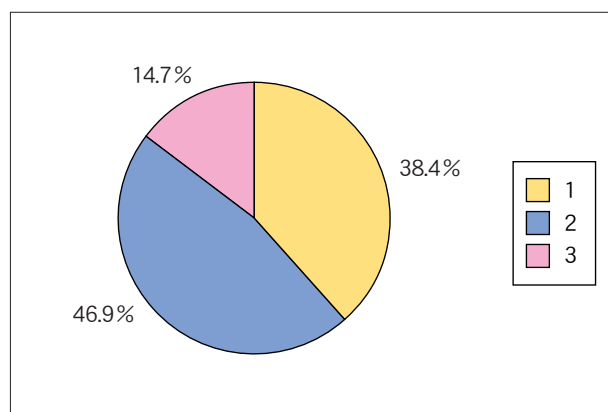
(イ) 広さについて

1. 十分な広さである
2. 適当な広さである
3. 狭い

回答項目	実数	割合
1	194	49.7%
2	173	44.4%
3	23	5.9%
回答合計	390	100.0%
回答数	390	—
無回答数	2	—
合計(人)	392	—



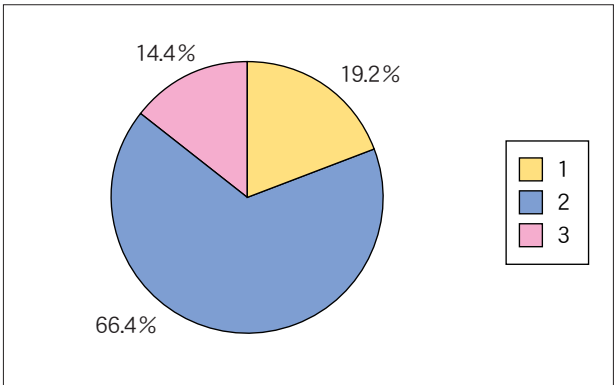
回答項目	実数	割合
1	149	38.4%
2	182	46.9%
3	57	14.7%
回答合計	388	100.0%
回答数	388	—
無回答数	4	—
合計(人)	392	—



Q 31. 学生支援全般（修学，生活，健康，経済等）についてどう思いますか。

1. 十分な支援を受けていると思う  
 2. ある程度の支援を受けていると思う  
 3. 相応な支援を受けているとは思わない

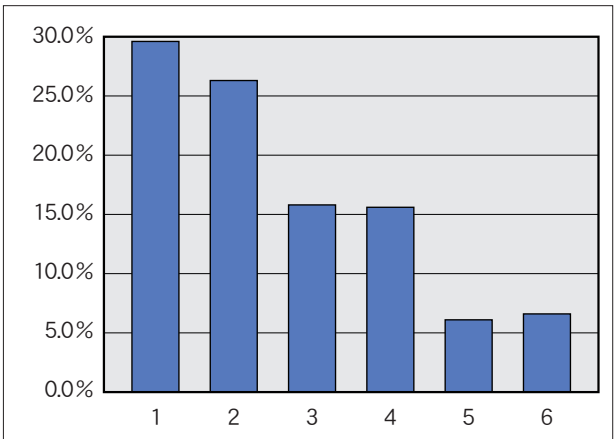
回答項目	実数	割合
1	75	19.2%
2	259	66.4%
3	56	14.4%
回答合計	390	100.0%
回答数	390	—
無回答数	2	—
合計(人)	392	—



Q 32. 授業以外で1日平均どのくらい勉強していますか。

1. 全くしていない  
 2. 30分未満  
 3. 30分～1時間未満  
 4. 1時間～2時間未満  
 5. 2時間～3時間未満  
 6. 3時間以上

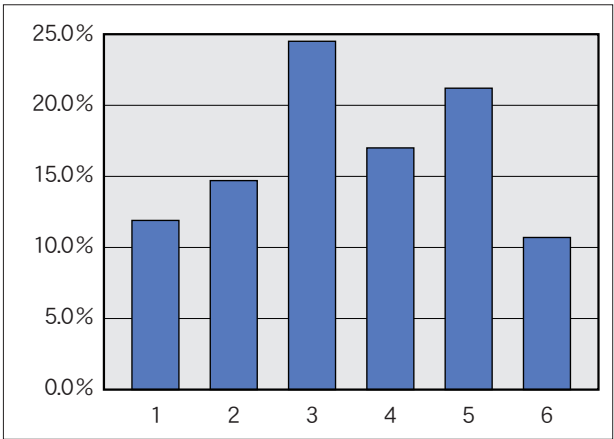
回答項目	実数	割合
1	116	29.6%
2	103	26.3%
3	62	15.8%
4	61	15.6%
5	24	6.1%
6	26	6.6%
回答合計	392	100.0%
回答数	392	—
無回答数	0	—
合計(人)	392	—



Q 33. (Q 32で1～3と答えた人だけ回答してください。)  
 1時間未満しか勉強をしていない理由は何ですか。(主なもの二つまで)

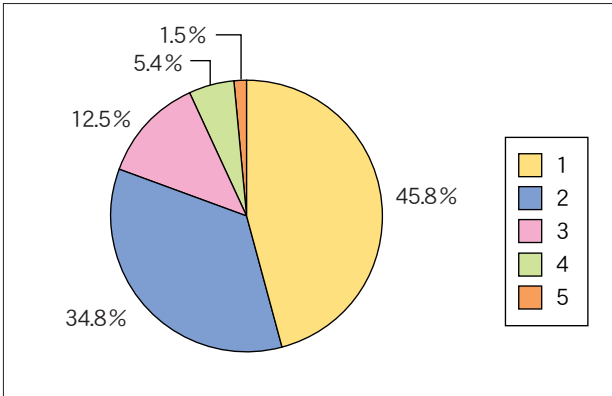
1. 授業等を受けるのに必要がない  
 2. 授業等で具体的指示がない  
 3. やる気がしない  
 4. アルバイトで忙しい  
 5. 課外活動等で忙しい  
 6. その他

回答項目	実数	割合
1	51	11.9%
2	63	14.7%
3	105	24.5%
4	73	17.0%
5	91	21.2%
6	46	10.7%
回答合計	429	100.0%
回答数	280	—
無回答数	1	—
合計(人)	281	—



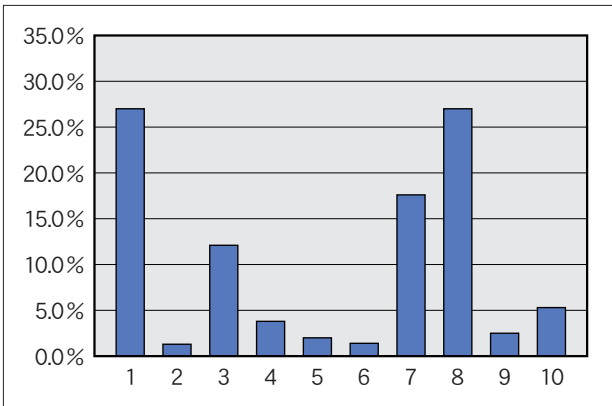
Q 34. あなたは平均して月に何冊ぐらい本を読みますか。(娯楽雑誌・漫画を除く。) 1. 1冊未満 2. 1～2冊 3. 3～5冊  
4. 6～10冊 5. 11冊以上

回答項目	実数	割合
1	179	45.8%
2	136	34.8%
3	49	12.5%
4	21	5.4%
5	6	1.5%
回答合計	391	100.0%
回答数	391	—
無回答数	1	—
合計(人)	392	—



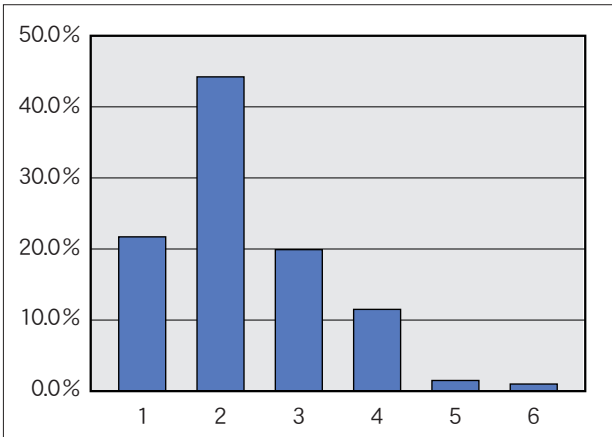
Q 35. 普段主に読んでいる本は何ですか。(主なもの三つまで) 1. 漫画 2. グラビア  
3. 週刊誌(週刊の漫画雑誌を除く。) 4. 社会科学関係  
5. 自然科学関係 6. 哲学・宗教関係 7. 文学  
8. 趣味関係 9. 特にない 10. その他

回答項目	実数	割合
1	216	27.0%
2	10	1.3%
3	97	12.1%
4	30	3.8%
5	16	2.0%
6	11	1.4%
7	141	17.6%
8	216	27.0%
9	20	2.5%
10	42	5.3%
回答合計	799	100.0%
回答数	390	—
無回答数	2	—
合計(人)	392	—



Q 36. 講義・演習などに直接関係しない本の読書時間は平均で1日どのくらいですか。 1. 全くない 2. 30分未満  
3. 30分～1時間未満 4. 1時間～2時間未満  
5. 2時間～3時間未満 6. 3時間以上

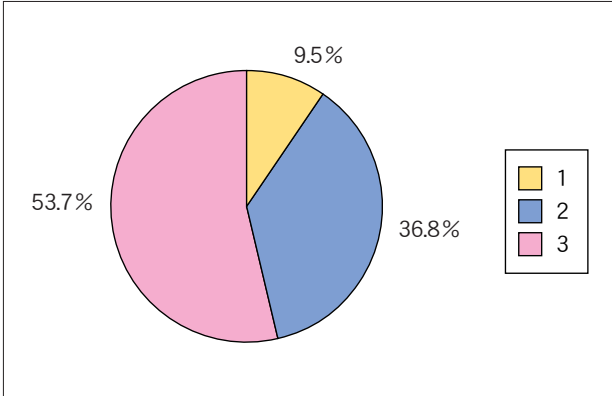
回答項目	実数	割合
1	85	21.7%
2	173	44.2%
3	78	19.9%
4	45	11.5%
5	6	1.5%
6	4	1.0%
回答合計	391	100.0%
回答数	391	—
無回答数	1	—
合計(人)	392	—



Q 37. 新聞を毎日読んでいますか。  
(テレビ・ラジオ番組欄は除く。)

1. 毎日読む    2. 時々読む    3. 全く読まない

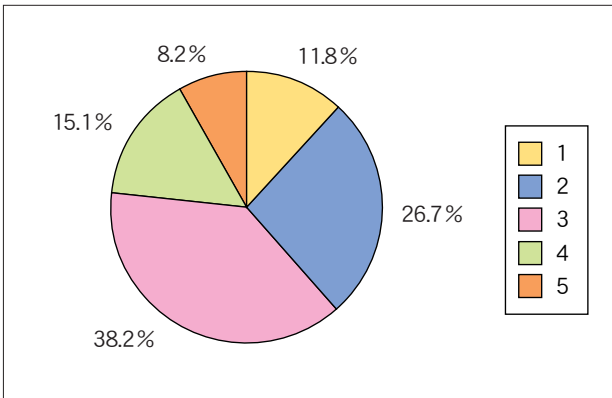
回答項目	実数	割合
1	37	9.5%
2	144	36.8%
3	210	53.7%
回答合計	391	100.0%
回答数	391	—
無回答数	1	—
合計(人)	392	—



Q 38. あなたはパソコンを修学のためにどのくらい使用していますか。

1. 毎日                    2. 週に3～5回  
3. 週に1～2回        4. 月に1～2回  
5. ほとんど使用しない

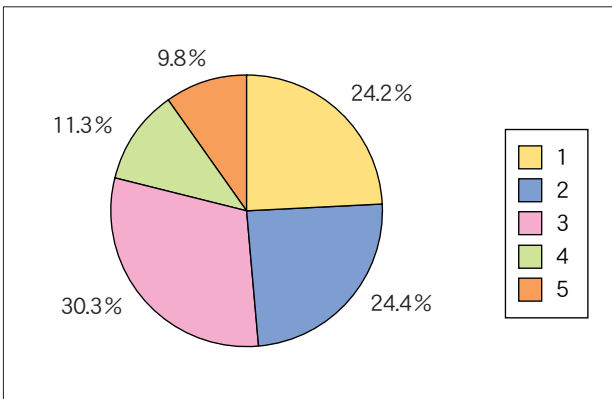
回答項目	実数	割合
1	46	11.8%
2	104	26.7%
3	149	38.2%
4	59	15.1%
5	32	8.2%
回答合計	390	100.0%
回答数	390	—
無回答数	2	—
合計(人)	392	—



Q 39. あなたはパソコンを修学以外のためにどのくらい使用していますか。

1. 毎日                    2. 週に3～5回  
3. 週に1～2回        4. 月に1～2回  
5. ほとんど使用しない

回答項目	実数	割合
1	94	24.2%
2	95	24.4%
3	118	30.3%
4	44	11.3%
5	38	9.8%
回答合計	389	100.0%
回答数	389	—
無回答数	3	—
合計(人)	392	—

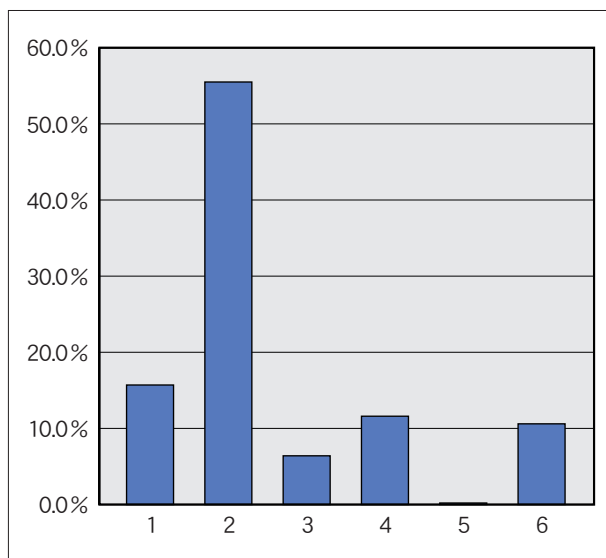




Q40. 修学以外でパソコンを使用する主な目的は何ですか。(複数回答可)

- 1. 日記(ブログ)・HP作成
- 2. 情報検索
- 3. 掲示板
- 4. ショッピング
- 5. 出会い系
- 6. その他

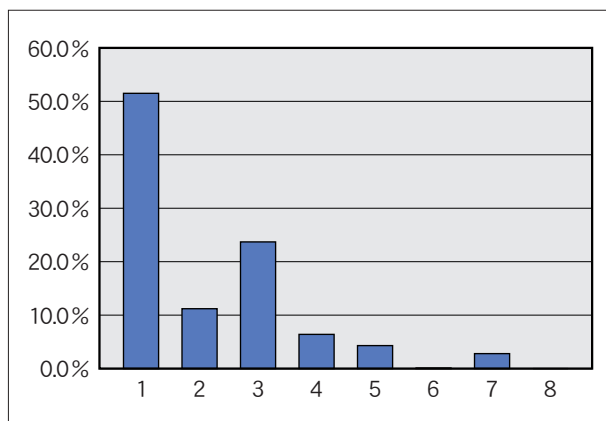
回答項目	実数	割合
1	93	15.7%
2	329	55.5%
3	38	6.4%
4	69	11.6%
5	1	0.2%
6	63	10.6%
回答合計	593	100.0%
回答数	389	—
無回答数	3	—
合計(人)	392	—



Q41. あなたは携帯電話をどのように活用していますか。(複数回答可)

- 1. 通話・メール
- 2. 日記(ブログ)
- 3. 情報検索
- 4. 掲示板
- 5. ショッピング
- 6. 出会い系
- 7. その他
- 8. 携帯電話を所有していない

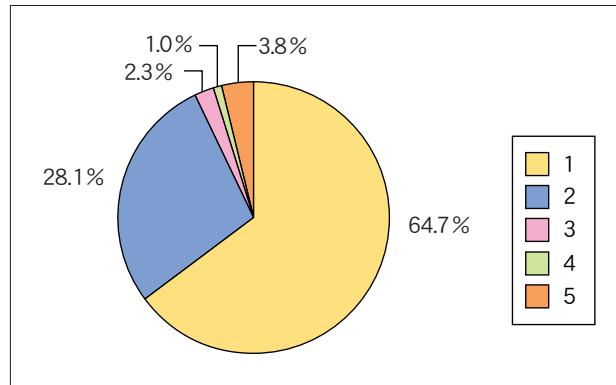
回答項目	実数	割合
1	385	51.5%
2	84	11.2%
3	177	23.7%
4	48	6.4%
5	32	4.3%
6	1	0.1%
7	21	2.8%
8	0	0.0%
回答合計	748	100.0%
回答数	391	—
無回答数	1	—
合計(人)	392	—



(H) 課外活動等について

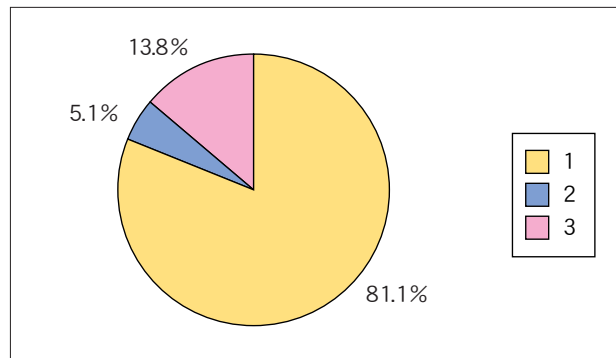
Q 42. 課外活動についてどう思いますか。	1. ぜひ必要                      2. どちらかといえば必要 3. あまり必要ない          4. 全く必要ない 5. どちらとも言えない
------------------------	---

回答項目	実数	割合
1	253	64.7%
2	110	28.1%
3	9	2.3%
4	4	1.0%
5	15	3.8%
回答合計	391	100.0%
回答数	391	—
無回答数	1	—
合計(人)	392	—



Q 43. 課外活動団体に加入していますか。 (複数の団体に加入している場合は、主な加入団体について教えてください。)	1. 加入し活動している 2. 加入しているが活動していない 3. 加入していない
--	---

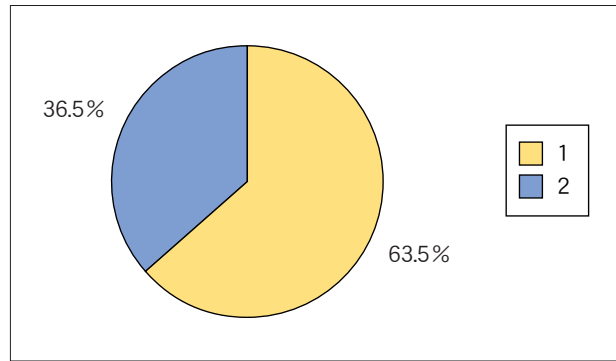
回答項目	実数	割合
1	317	81.1%
2	20	5.1%
3	54	13.8%
回答合計	391	100.0%
回答数	391	—
無回答数	1	—
合計(人)	392	—



Q 44. (Q 43で1と答えた人だけ回答してください。) (ア) どのような課外活動団体に加入していますか。(複数回答可)	1. 体育系 2. 文化系
(イ) 学業との両立についてどう思いますか。	1. 学業とうまく両立できている 2. 学業が中心になっている 3. 課外活動が中心になっている 4. どちらとも言えない
(ウ) 加入の動機は何ですか。 (主なもの三つまで)	1. 友人がほしい 2. 技術や知識の向上を図るため 3. 先輩から勧誘されたので 4. 団体生活を通じて、社会性を身に付ける 5. 趣味と一致する 6. 余暇を有効に活用したい 7. レクリエーション・気分転換・健康のため 8. 就職に有利だから 9. 高校時代からの継続 10. その他

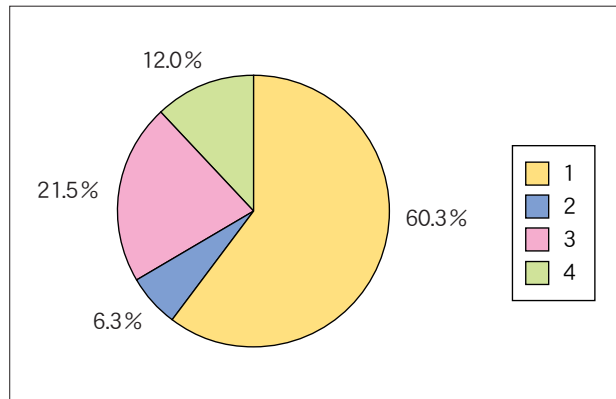
(ア)

回答項目	実数	割合
1	245	63.5%
2	141	36.5%
回答合計	386	100.0%
回答数	317	—
無回答数	0	—
合計(人)	317	—



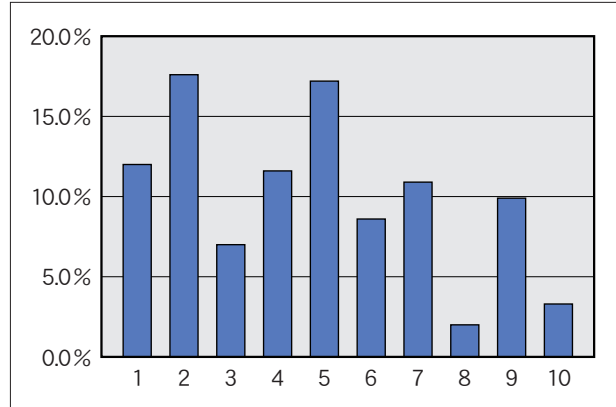
(イ)

回答項目	実数	割合
1	191	60.3%
2	20	6.3%
3	68	21.5%
4	38	12.0%
回答合計	317	100.0%
回答数	317	—
無回答数	0	—
合計(人)	317	—



(ウ)

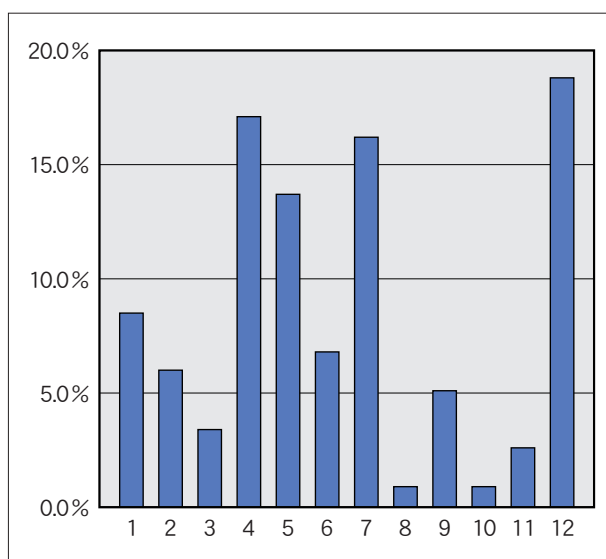
回答項目	実数	割合
1	91	12.0%
2	134	17.6%
3	53	7.0%
4	88	11.6%
5	131	17.2%
6	65	8.6%
7	83	10.9%
8	15	2.0%
9	75	9.9%
10	25	3.3%
回答合計	760	100.0%
回答数	317	—
無回答数	0	—
合計(人)	317	—



Q 45. (Q 43で2又は3と答えた人だけ回答してください。)  
活動していない,又は加入していない主な理由は何ですか。(主なもの三つまで)

1. 学業の妨げとなる
2. 練習が苦痛
3. 健康上の理由
4. 拘束されたくない
5. 自分に適している団体がない
6. 経済的負担
7. アルバイトが忙しい
8. 学内に活動を行う施設・設備がない
9. 活動の運営に不満がある
10. 家族が反対
11. 学外団体に加入している
12. その他

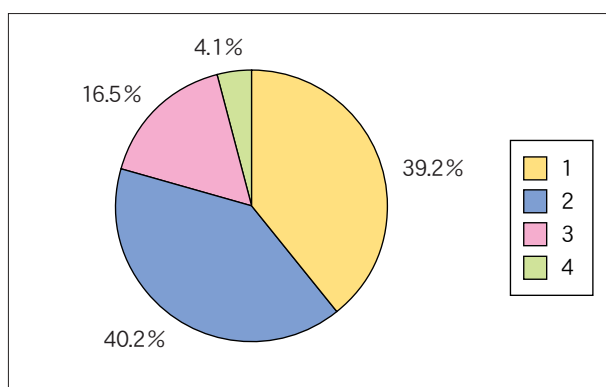
回答項目	実数	割合
1	10	8.5%
2	7	6.0%
3	4	3.4%
4	20	17.1%
5	16	13.7%
6	8	6.8%
7	19	16.2%
8	1	0.9%
9	6	5.1%
10	1	0.9%
11	3	2.6%
12	22	18.8%
回答合計	117	100.0%
回答数	74	—
無回答数	0	—
合計(人)	74	—



Q 46. 大学祭に参加したいと思いますか。

1. 積極的に参加したい
2. 参加したい
3. あまり参加したくない
4. 参加しない

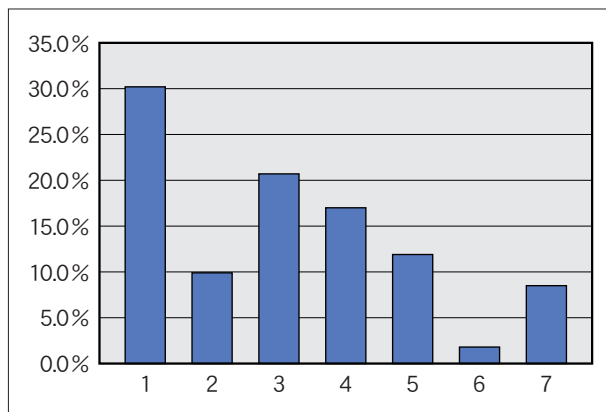
回答項目	実数	割合
1	152	39.2%
2	156	40.2%
3	64	16.5%
4	16	4.1%
回答合計	388	100.0%
回答数	388	—
無回答数	4	—
合計(人)	392	—



Q 47. 大学祭の意義をどのように考えていますか。(複数回答可)

- 1. 単なるお祭り
- 2. 研究や作品の発表の場
- 3. 地域の人との交流の場
- 4. 発散する場
- 5. 課外活動のPRの場
- 6. 課外活動費の捻出の場
- 7. その他

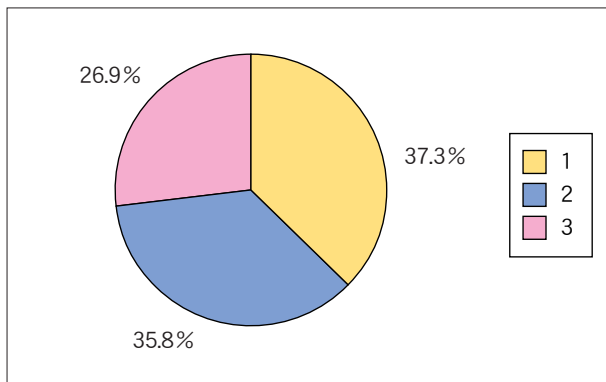
回答項目	実数	割合
1	199	30.2%
2	65	9.9%
3	136	20.7%
4	112	17.0%
5	78	11.9%
6	12	1.8%
7	56	8.5%
回答合計	658	100.0%
回答数	391	—
無回答数	1	—
合計(人)	392	—



Q 48. 大学入学後、ボランティア活動をしたことがありますか。

- 1. 個人でしたことがある
- 2. 団体(組織)に入っていたことがある
- 3. ない

回答項目	実数	割合
1	146	37.3%
2	140	35.8%
3	105	26.9%
回答合計	391	100.0%
回答数	391	—
無回答数	1	—
合計(人)	392	—

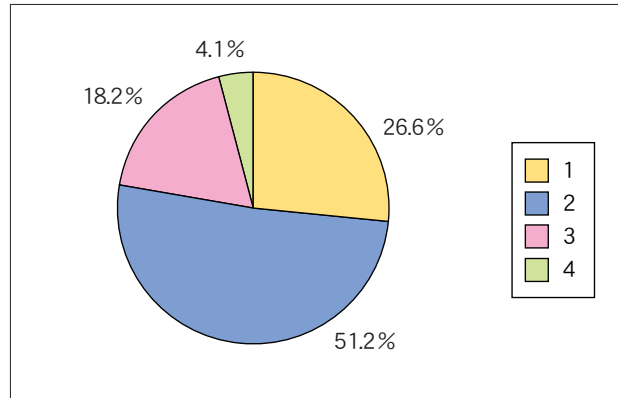


(1) 健康について

Q 49. 現在の健康状況はどうですか。 (ア) 身体的に	1. 極めて健康である 3. やや不健康である	2. 健康である 4. 不健康である
(イ) 精神的に	1. 極めて健康である 3. やや不健康である	2. 健康である 4. 不健康である

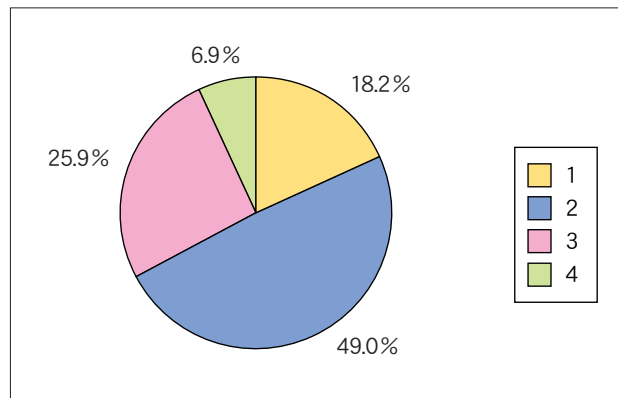
(ア)

回答項目	実数	割合
1	104	26.6%
2	200	51.2%
3	71	18.2%
4	16	4.1%
回答合計	391	100.0%
回答数	391	—
無回答数	1	—
合計(人)	392	—



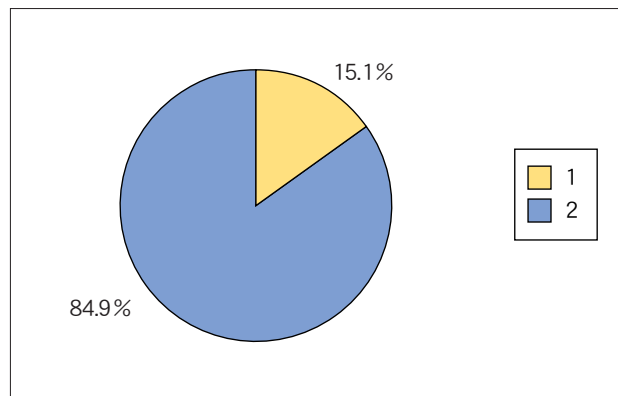
(イ)

回答項目	実数	割合
1	71	18.2%
2	191	49.0%
3	101	25.9%
4	27	6.9%
回答合計	390	100.0%
回答数	390	—
無回答数	2	—
合計(人)	392	—



Q 50. (Q 49で3又は4と答えた人だけ回答してください。) 治療をしていますか。	1. 治療をしている 2. 治療をしていない
--	---------------------------

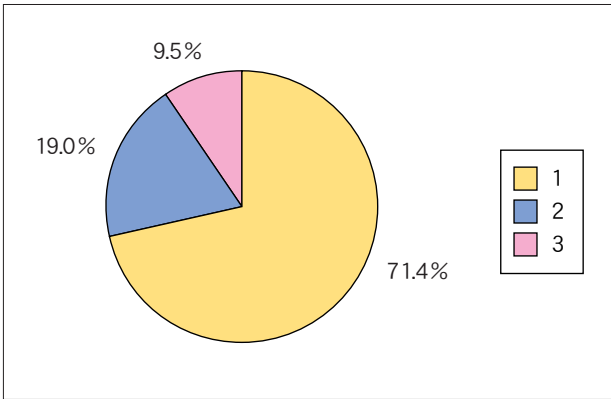
回答項目	実数	割合
1	22	15.1%
2	124	84.9%
回答合計	146	100.0%
回答数	204	—
無回答数	11	—
合計(人)	215	—



Q 51. (Q 50で1と答えた人だけ回答してください。)  
主にどのような治療をしていますか。

1. 病院又は開業医で治療を受けている  
2. 市販の薬を買って自分で治療している  
3. その他

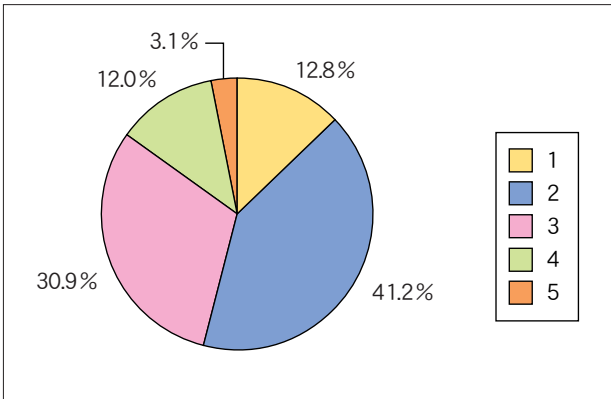
回答項目	実数	割合
1	15	71.4%
2	4	19.0%
3	2	9.5%
回答合計	21	100.0%
回答数	21	—
無回答数	1	—
合計(人)	22	—



Q 52. 平均睡眠時間はどのくらいですか。

1. 5時間未満      2. 5～6時間未満  
3. 6～7時間未満      4. 7～8時間未満  
5. 8時間以上

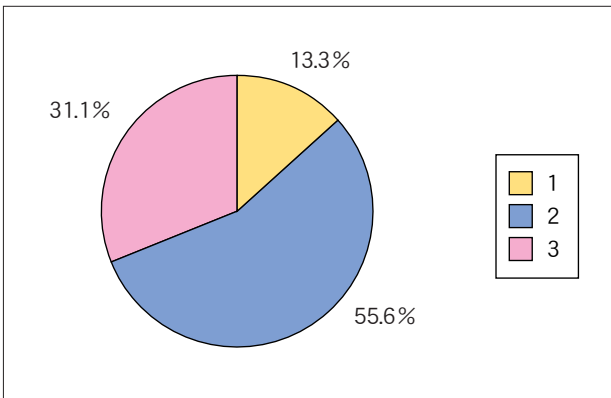
回答項目	実数	割合
1	50	12.8%
2	161	41.2%
3	121	30.9%
4	47	12.0%
5	12	3.1%
回答合計	391	100.0%
回答数	391	—
無回答数	1	—
合計(人)	392	—



Q 53. 食事は自炊していますか。

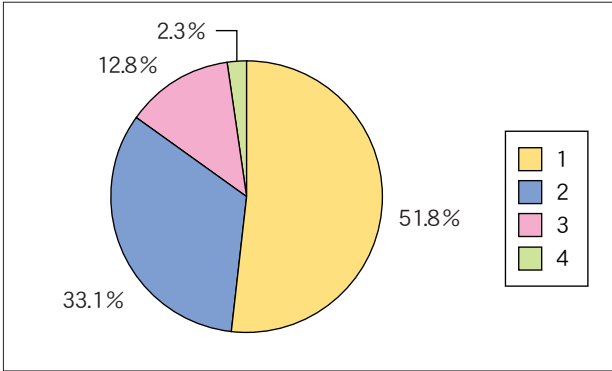
1. すべてを自炊している  
2. ほとんど自炊しているが、昼食のみ外食  
3. コンビニ等での弁当購入

回答項目	実数	割合
1	51	13.3%
2	213	55.6%
3	119	31.1%
回答合計	383	100.0%
回答数	383	—
無回答数	9	—
合計(人)	392	—



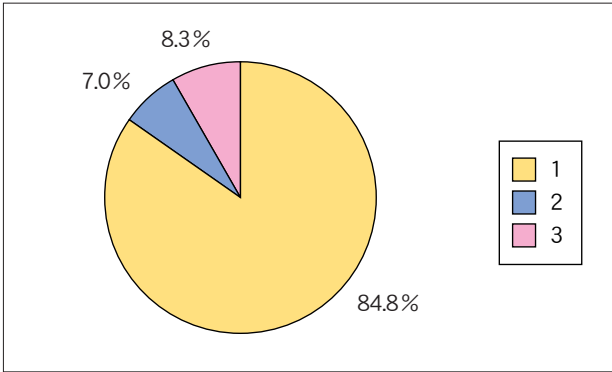
Q 54. 1日に摂取する食品の数はいくらか。  
 1. 1日10品目未満      2. 1日10～15品目未満  
 3. 1日15～30品目未満      4. 1日30品目以上

回答項目	実数	割合
1	202	51.8%
2	129	33.1%
3	50	12.8%
4	9	2.3%
回答合計	390	100.0%
回答数	390	—
無回答数	2	—
合計(人)	392	—



Q 55. 喫煙をしますか。  
 1. 吸ったことがない  
 2. ときどき吸っている  
 3. 毎日吸っている

回答項目	実数	割合
1	328	84.8%
2	27	7.0%
3	32	8.3%
回答合計	387	100.0%
回答数	387	—
無回答数	5	—
合計(人)	392	—

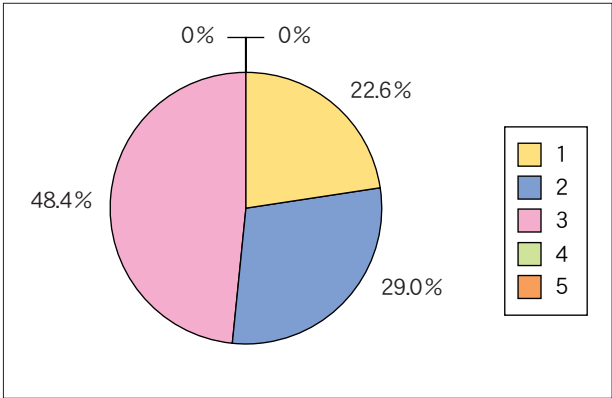


Q 56. (Q 55で3と答えた人だけ回答してください。)  
 (ア) 毎日喫煙する本数は何本ですか。  
 1. 5本未満      2. 5～10本未満  
 3. 10～20本未満      4. 20～30本未満  
 5. 30本以上

(イ) 喫煙歴について  
 1. 1年未満      2. 1～3年未満      3. 3～5年未満  
 4. 5年以上

(ア)

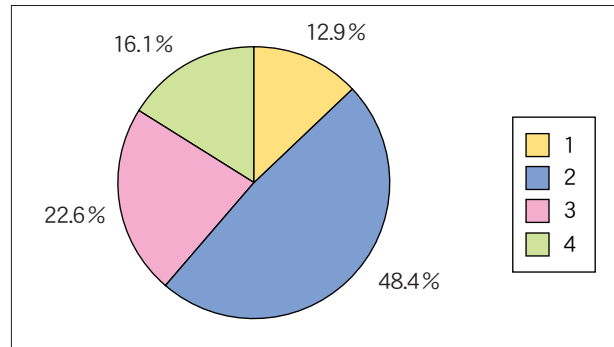
回答項目	実数	割合
1	7	22.6%
2	9	29.0%
3	15	48.4%
4	0	0.0%
5	0	0.0%
回答合計	31	100.0%
回答数	31	—
無回答数	1	—
合計(人)	32	—





(イ)

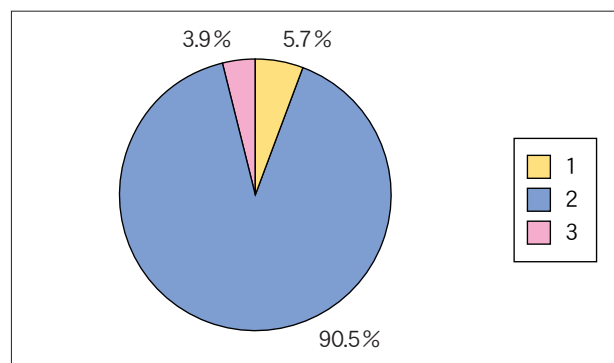
回答項目	実数	割合
1	4	12.9%
2	15	48.4%
3	7	22.6%
4	5	16.1%
回答合計	31	100.0%
回答数	31	—
無回答数	1	—
合計(人)	32	—



Q 57. 飲酒をしますか。

1. 飲んだことがない      2. ときどき飲んでいる  
3. ほぼ毎日飲んでいる

回答項目	実数	割合
1	22	5.7%
2	352	90.5%
3	15	3.9%
回答合計	389	100.0%
回答数	389	—
無回答数	3	—
合計(人)	392	—



Q 58. (Q 57で3と答えた人だけ回答してください。)

(ア) 1回の飲酒量について

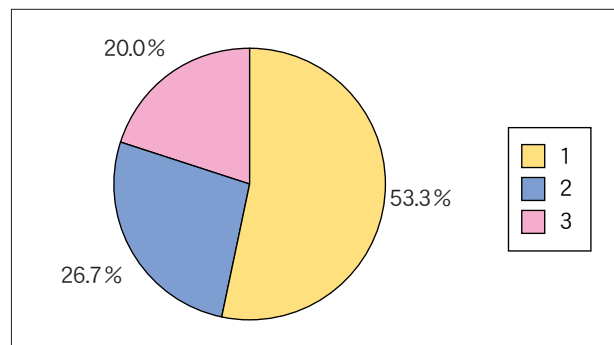
1. 缶ビール1本(350cc)あるいは清酒1合未満  
2. 缶ビール2本あるいは清酒1~2合未満  
3. 缶ビール3本以上あるいは清酒3合以上

(イ) 飲酒歴について

1. 1年未満                      2. 1~3年未満  
3. 3~5年未満                4. 5年以上

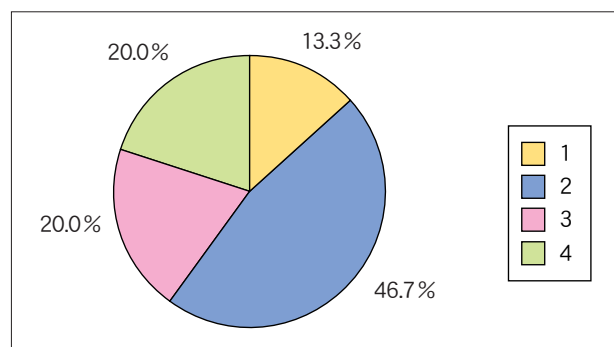
(ア)

回答項目	実数	割合
1	8	53.3%
2	4	26.7%
3	3	20.0%
回答合計	15	100.0%
回答数	15	—
無回答数	0	—
合計(人)	15	—



(イ)

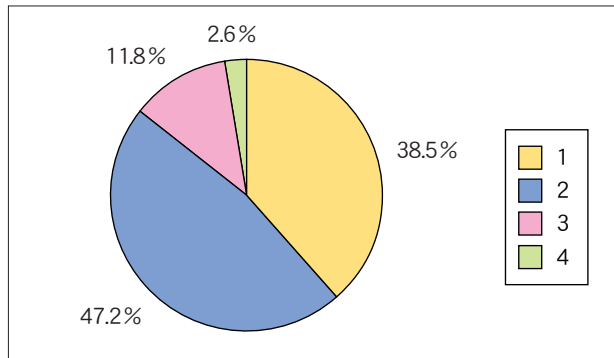
回答項目	実数	割合
1	2	13.3%
2	7	46.7%
3	3	20.0%
4	3	20.0%
回答合計	15	100.0%
回答数	15	—
無回答数	0	—
合計(人)	15	—



(J) 学生相談等について

Q 59. 現在悩みや不安を感じることがありますか。  
 1. よくある      2. 時々ある  
 3. あまりない    4. 全くない

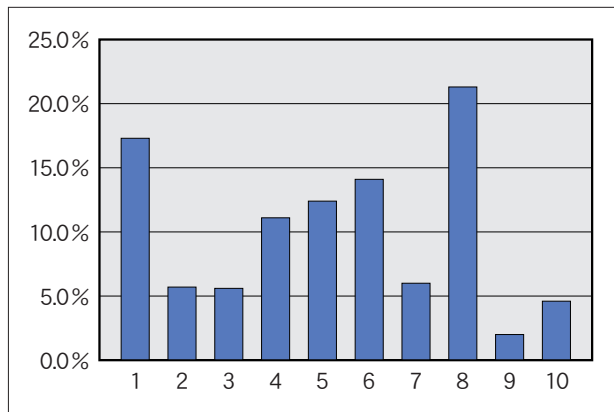
回答項目	実数	割合
1	150	38.5%
2	184	47.2%
3	46	11.8%
4	10	2.6%
回答合計	390	100.0%
回答数	390	—
無回答数	2	—
合計(人)	392	—



Q 60. (Q 59で1又は2と答えた人だけ回答してください。)  
 悩みや不安は主にどんなことですか。  
 (複数回答可)

1. 学業のこと      2. 家庭のこと  
 3. 健康のこと     4. 経済的なこと  
 5. 異性関係や性のこと    6. 友人関係のこと  
 7. 生活環境のこと    8. 進路・就職のこと  
 9. 教員との関係      10. その他

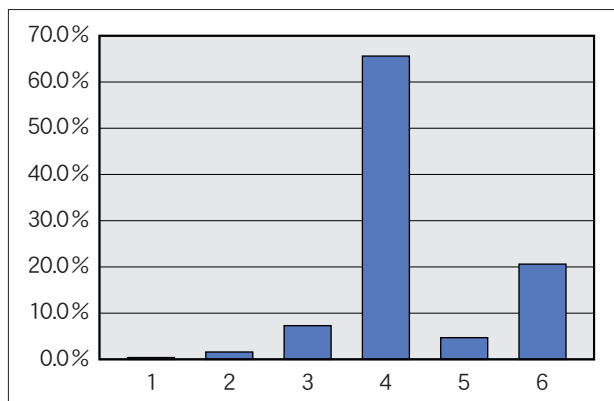
回答項目	実数	割合
1	171	17.3%
2	56	5.7%
3	55	5.6%
4	110	11.1%
5	122	12.4%
6	139	14.1%
7	59	6.0%
8	210	21.3%
9	20	2.0%
10	45	4.6%
回答合計	987	100.1%
回答数	334	—
無回答数	0	—
合計(人)	334	—



Q 61. もし悩みや不安が生じた場合、あなたは誰に相談しますか。(主なもの三つまで)

1. 学生総合相談室の相談員  
 2. 心身健康研究教育センターのカウンセラー  
 3. 指導教員・クラス担当教員  
 4. 親・友人等信頼できる身近な人  
 5. その他      6. 誰にも相談しない

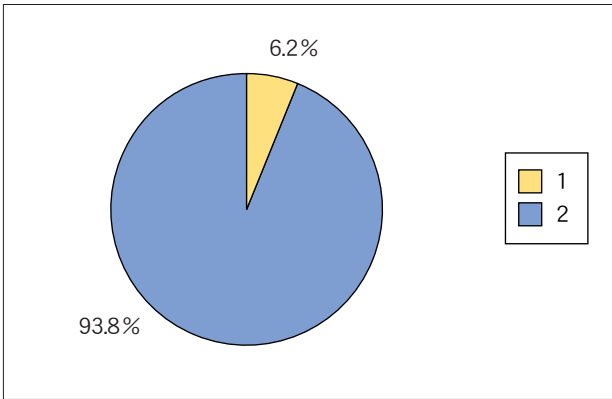
回答項目	実数	割合
1	2	0.4%
2	8	1.6%
3	37	7.3%
4	332	65.6%
5	24	4.7%
6	103	20.4%
回答合計	506	100.0%
回答数	389	—
無回答数	3	—
合計(人)	392	—



Q 62. 悩みや不安が生じた後に学生総合相談室及び心身健康研究教育センターに相談に行ったことがありますか。

1. ある  
2. ない

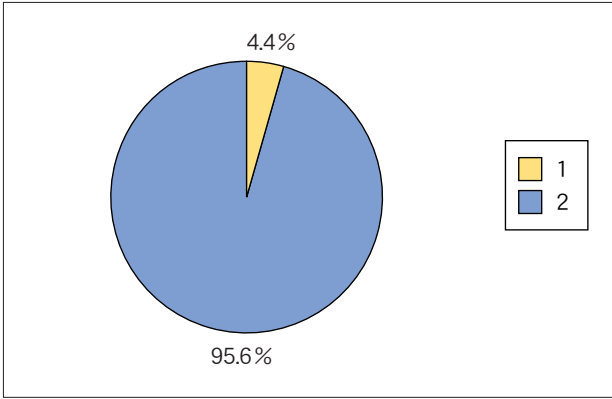
回答項目	実数	割合
1	24	6.2%
2	366	93.8%
回答合計	390	100.0%
回答数	390	—
無回答数	2	—
合計(人)	392	—



Q 63. キャンパス内外で教員、事務職員、先輩などからハラスメント（セクハラを含む。）を受けたことがありますか。

1. ある  
2. ない

回答項目	実数	割合
1	17	4.4%
2	373	95.6%
回答合計	390	100.0%
回答数	390	—
無回答数	2	—
合計(人)	392	—



※ 学生総合相談室及び心身健康研究教育センターでは、不安や悩み事等の相談に応じております。相談内容の秘密は厳守しますので、安心して利用してください。

**学生総合相談室**  
(窓口：学生生活支援チーム)

- ・平日（月～金曜日）の8時30分から18時30分まで
- ・教員又は事務職員が対応

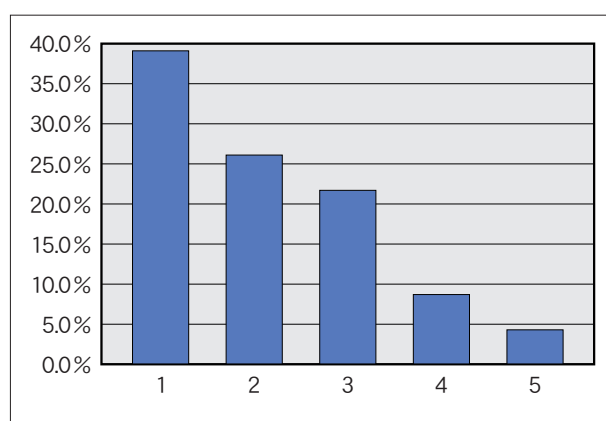
**心身健康研究教育センター**

- ・水曜日の13時から17時まで（要予約）
- ・精神保健やカウンセリングの専門家が対応

<p>Q 64. (Q 63で1と答えた人だけ回答してください。)</p> <p>(ア) どのようなハラスメントを受けましたか。(複数回答可)</p>	<p>1. 容姿等に対する言動</p> <p>2. 態度・行動による蔑視</p> <p>3. 講義・ゼミ・課外活動等でのハラスメント</p> <p>4. コンパ・酒の席等での下品な行動</p> <p>5. その他</p>
<p>(イ) ハラスメントを受けた後に誰かに相談しましたか。</p>	<p>1. 相談した</p> <p>2. 相談できなかった</p> <p>3. 相談しなかった</p>
<p>[ (イ) で1と答えた人だけ回答してください。]</p> <p>(ウ) 誰に相談しましたか。</p>	<p>1. 学生総合相談室の相談員</p> <p>2. 心身健康研究教育センターのカウンセラー</p> <p>3. 指導教員・クラス担当教員</p> <p>4. 親・友人等信頼できる身近な人</p> <p>5. その他</p>

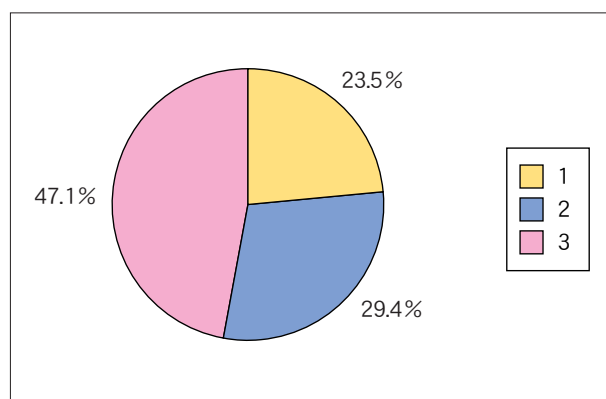
(ア)

回答項目	実数	割合
1	9	39.1%
2	6	26.1%
3	5	21.7%
4	2	8.7%
5	1	4.3%
回答合計	23	100.0%
回答数	17	—
無回答数	0	—
合計(人)	17	—



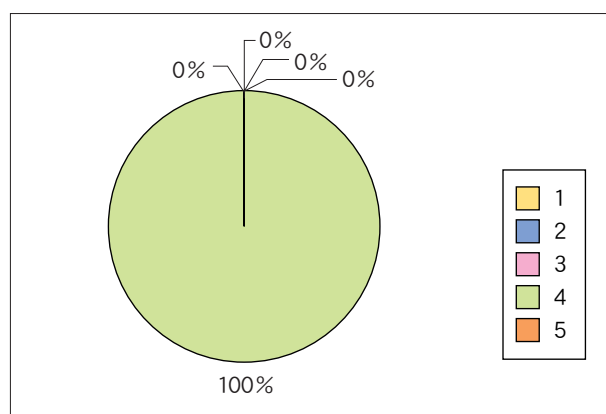
(イ)

回答項目	実数	割合
1	4	23.5%
2	5	29.4%
3	8	47.1%
回答合計	17	100.0%
回答数	17	—
無回答数	0	—
合計(人)	17	—



(ウ)

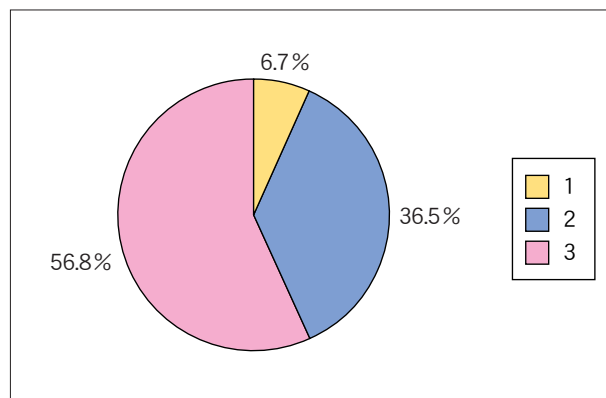
回答項目	実数	割合
1	0	0.0%
2	0	0.0%
3	0	0.0%
4	4	100.0%
5	0	0.0%
回答合計	4	100.0%
回答数	4	—
無回答数	0	—
合計(人)	4	—



<p>Q 65. 現在整備されている学生総合相談室及び心身健康研究教育センターでの学生相談をどう思いますか。</p>	<p>1. 利用しやすい 2. 利用しにくい 3. どちらとも言えない</p>
<p>Q 66. (Q 65で2と答えた人だけ回答してください。) どのような点で、利用しにくいと感じていますか。</p>	<p>1. 相談員が常駐していない 2. 相談室での話し声が漏れそうだ 3. 適切な対応をしてもらえるか不安 4. 秘密を守ってもらえるか不安 5. その他</p>

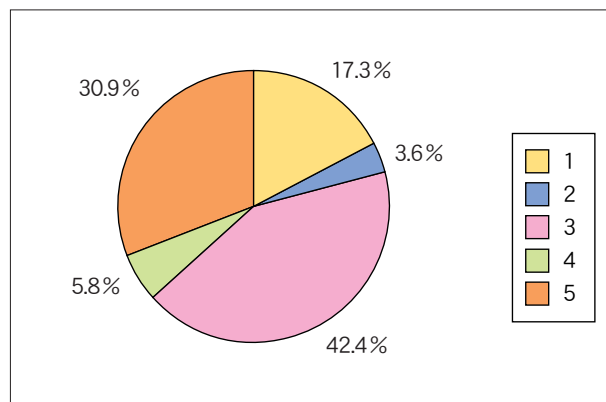
Q 65

回答項目	実数	割合
1	26	6.7%
2	142	36.5%
3	221	56.8%
回答合計	389	100.0%
回答数	389	—
無回答数	3	—
合計(人)	392	—



Q 66

回答項目	実数	割合
1	24	17.3%
2	5	3.6%
3	59	42.4%
4	8	5.8%
5	43	30.9%
回答合計	139	100.0%
回答数	139	—
無回答数	3	—
合計(人)	142	—

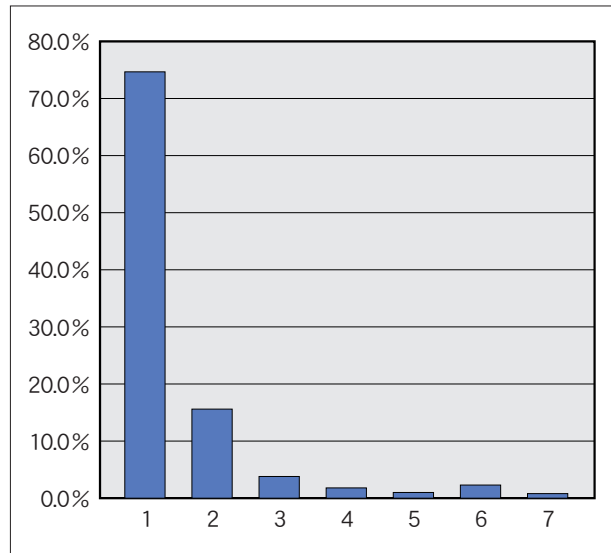


## (K) 卒業後の進路等について

Q 67. 卒業後の進路についてどのように考えていますか。

1. ぜひ就職したい
2. できれば就職したい
3. 進学したい (本学大学院)
4. 進学したい (他大学大学院)
5. 進学したい (その他, 研究生, 専門学校など)
6. その他の進路
7. あまり考えたことがない

回答項目	実数	割合
1	291	74.6%
2	61	15.6%
3	15	3.8%
4	7	1.8%
5	4	1.0%
6	9	2.3%
7	3	0.8%
回答合計	390	100.0%
回答数	390	—
無回答数	2	—
合計(人)	392	—



Q 68. (Q 67で1又は2と答えた人だけ回答してください。)  
(ア) 一番就職したいと思う分野は何ですか。

1. 教員
2. 公務員 (教員を除く。)
3. 民間企業 (教育関係)
4. 民間企業 (教育関係を除く。)
5. 家業につく
6. その他
7. 未定

(イ) あなたは就職する場合, どの地域を希望しますか。

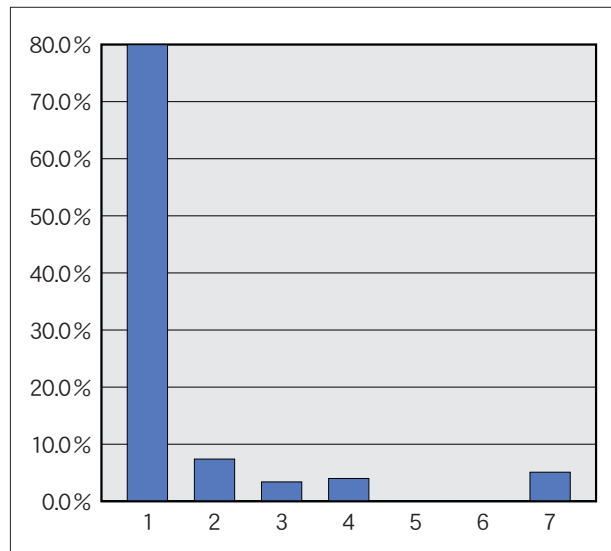
1. 徳島県
2. 四国 (徳島県を除く。)
3. 近畿
4. 中国
5. 九州
6. その他
7. 未定

(ウ) それはあなたの出身県・地域ですか。

1. はい
2. いいえ

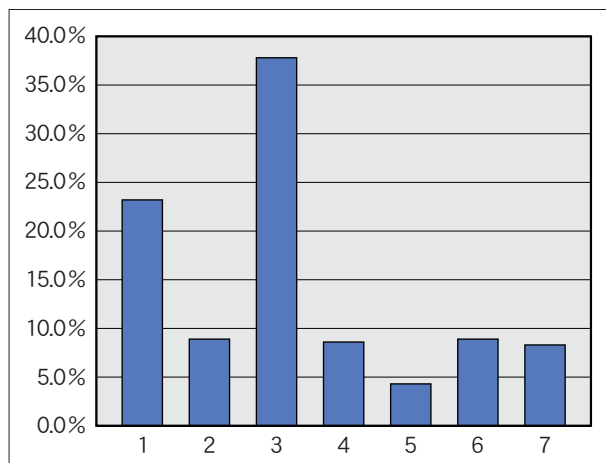
(ア)

回答項目	実数	割合
1	280	80.0%
2	26	7.4%
3	12	3.4%
4	14	4.0%
5	0	0.0%
6	0	0.0%
7	18	5.1%
回答合計	350	100.0%
回答数	350	—
無回答数	2	—
合計(人)	352	—



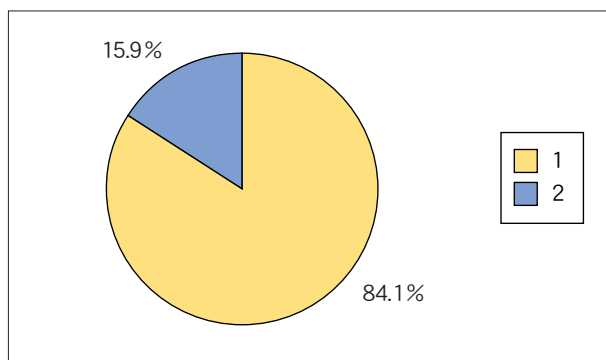
(イ)

回答項目	実数	割合
1	81	23.2%
2	31	8.9%
3	132	37.8%
4	30	8.6%
5	15	4.3%
6	31	8.9%
7	29	8.3%
回答合計	349	100.0%
回答数	349	—
無回答数	3	—
合計(人)	352	—



(ウ)

回答項目	実数	割合
1	285	84.1%
2	54	15.9%
回答合計	339	100.0%
回答数	339	—
無回答数	13	—
合計(人)	352	—

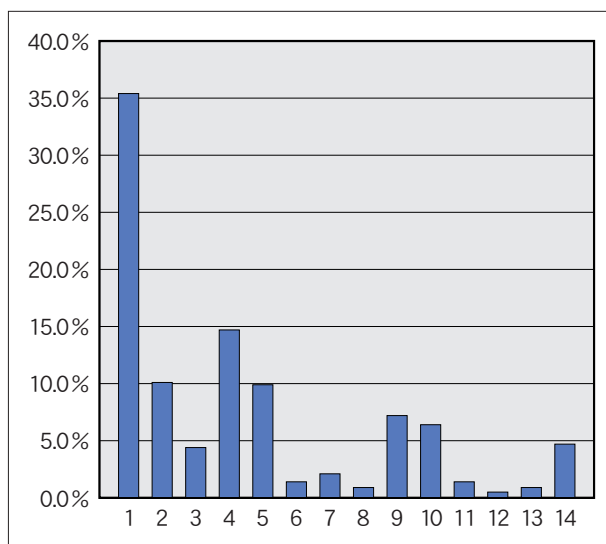


Q 69. (Q 68 (ア) で1と答えた人だけ回答してください。)  
あなたはなぜ教員になろうと思ったのですか。(複数回答可)

1. 児童・生徒に接する喜びのある仕事だから
2. 世の中や他人のためになる仕事だから
3. 比較的高い収入の得られる仕事だから
4. 自分の適性・能力に合う仕事だから
5. 責任が重くて、成し遂げたとき生きがいを  
感じる仕事だから

6. 他人から尊敬される仕事だから
7. 県内に就職でき、他県への転勤がないから
8. 自分でもなれそうな職業だから
9. 自分の親族に教員がいるから
10. 景気に影響のない安定した職業だから
11. ほかにやれそうな仕事がないから
12. 自分の意志でなく親、その他に強く勧められて
13. ただなんとなく
14. その他

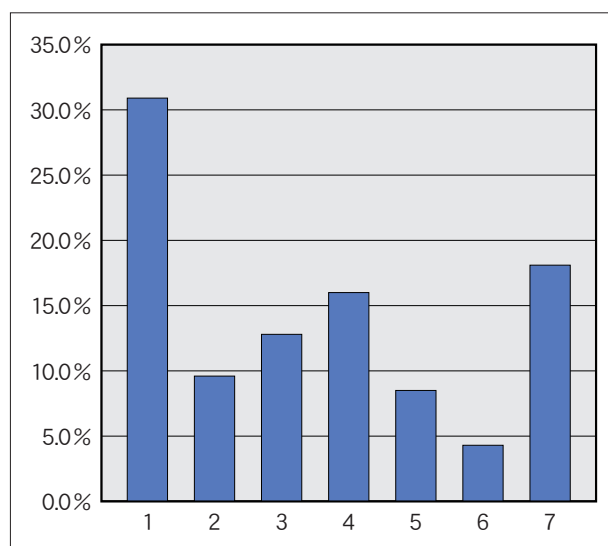
回答項目	実数	割合
1	232	35.4%
2	66	10.1%
3	29	4.4%
4	96	14.7%
5	65	9.9%
6	9	1.4%
7	14	2.1%
8	6	0.9%
9	47	7.2%
10	42	6.4%
11	9	1.4%
12	3	0.5%
13	6	0.9%
14	31	4.7%
回答合計	655	100.0%
回答数	280	—
無回答数	0	—
合計(人)	280	—



Q 70. (Q 68 (ア) で 2～7 と答えた人だけ回答してください。  
 教員を志望しない人はその理由を答えてください。(主なもの三つまで)

1. 他の職業に魅力を感じたから
2. もともと教員になる気はなかった
3. 教育界の実情に失望した
4. 学年が進むにつれて教員になることの大変さに気づき意欲を失った
5. 実地教育を経験し教員志望をやめた
6. 本当は教員になりたいのだが、採用試験の倍率が高いのであきらめた
7. その他

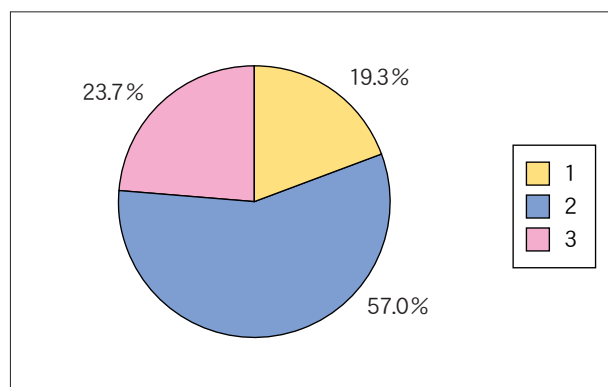
回答項目	実数	割合
1	29	30.9%
2	9	9.6%
3	12	12.8%
4	15	16.0%
5	8	8.5%
6	4	4.3%
7	17	18.1%
回答合計	94	100.0%
回答数	64	—
無回答数	6	—
合計(人)	70	—



Q 71. 就職支援(就職相談, 就職ガイダンス等)についてどう思いますか。

1. 十分な支援を受けていると思う
2. ある程度の支援を受けていると思う
3. 相応な支援を受けているとは思わない

回答項目	実数	割合
1	74	19.3%
2	219	57.0%
3	91	23.7%
回答合計	384	100.0%
回答数	384	—
無回答数	8	—
合計(人)	392	—



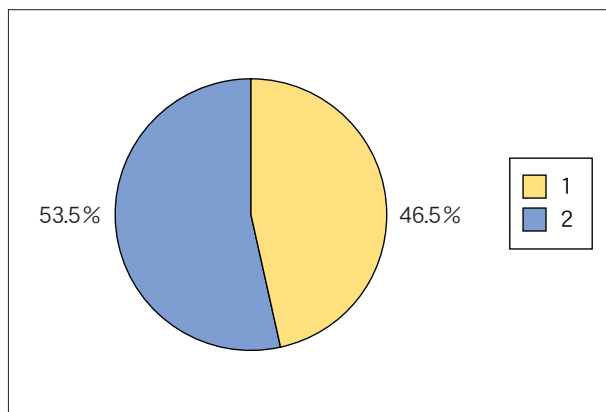


## 第3部 調査結果の概要 —大学院学生—

### (A) 基本的事項について

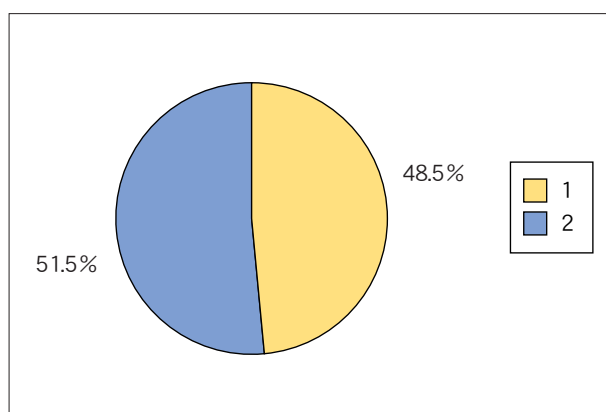
Q 1. 現在の学年は何年次ですか。	1. 1年    2. 2年
--------------------	----------------

回答項目	実数	割合
1	215	46.5%
2	247	53.5%
回答合計	462	100.0%
回答数	462	—
無回答数	0	—
合計(人)	462	—



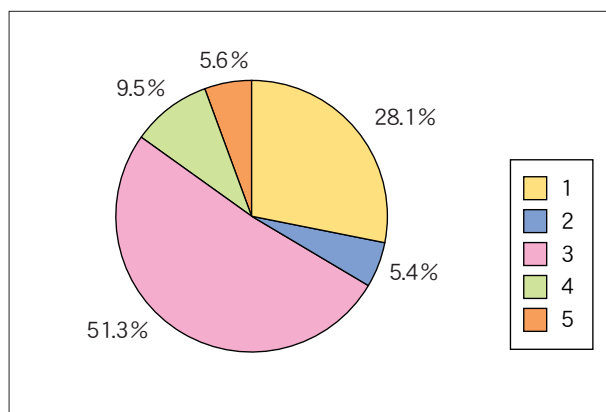
Q 2. 性別はどちらですか。	1. 男    2. 女
-----------------	--------------

回答項目	実数	割合
1	224	48.5%
2	238	51.5%
回答合計	462	100.0%
回答数	462	—
無回答数	0	—
合計(人)	462	—



Q 3. 入学前の立場について	1. 現職教員                      2. 本学学部学生 3. 他大学学部学生          4. 社会人(現職教員を除く。) 5. その他
-----------------	--

回答項目	実数	割合
1	130	28.1%
2	25	5.4%
3	237	51.3%
4	44	9.5%
5	26	5.6%
回答合計	462	100.0%
回答数	462	—
無回答数	0	—
合計(人)	462	—

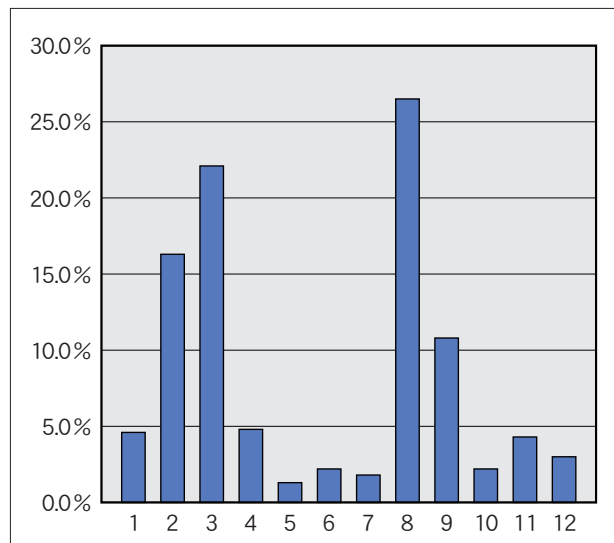


## (B) 入学の経緯について

Q 4. 大学院進学目的は何ですか。  
(主なもの三つまで)

1. 教師としての疑問・問題点を明らかにするため
2. 教師としての資質を向上させるため
3. 資格・免許を取得するため
4. 学校現場での教育の在り方を見つめ直すため
5. 学校現場での忙しさから離れたかった
6. 教師生活のマンネリ化を解決するため
7. 時代の変化が激しく、かつて大学で学んだことでは通用しなくなったから
8. 専門的知識や技術を習得するため
9. 学問的な興味を満たすため
10. 就職に有利だから
11. 人生の出直し、再出発のため
12. その他

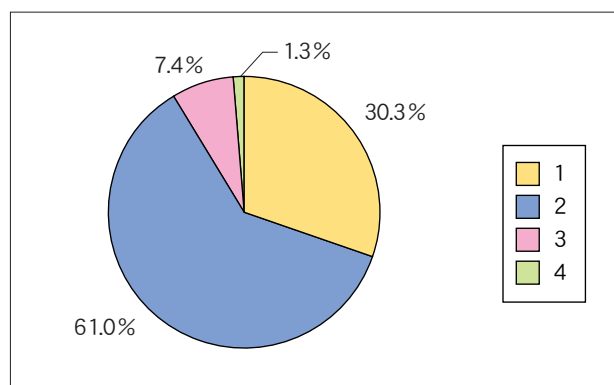
回答項目	実数	割合
1	53	46%
2	189	16.3%
3	257	22.1%
4	56	4.8%
5	15	1.3%
6	26	2.2%
7	21	1.8%
8	308	26.5%
9	125	10.8%
10	26	2.2%
11	50	4.3%
12	35	3.0%
回答合計	1161	100.0%
回答数	462	—
無回答数	0	—
合計(人)	462	—



Q 5. その目的を達成できそうですか。

1. はい
2. 努力すれば可能
3. かなり遅れている
4. いいえ

回答項目	実数	割合
1	140	30.3%
2	282	61.0%
3	34	7.4%
4	6	1.3%
回答合計	462	100.0%
回答数	462	—
無回答数	0	—
合計(人)	462	—

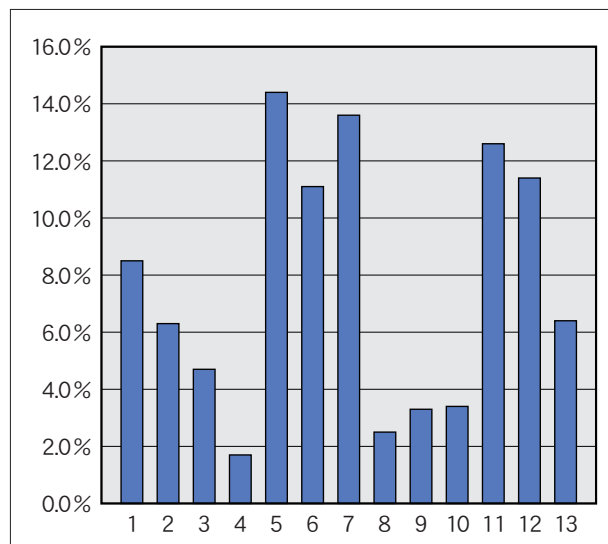


Q 6. 本学大学院をどこで知りましたか。  
(主なもの三つまで)

1. 現場に配布された募集要項を見た
2. 教育委員会からの通知で知った
3. 本学に知り合いの教員がいる
4. 本学教員の講演会等を聞いて
5. 大学時代の指導教員の紹介

6. 本学修了生の紹介
7. 先輩・友人・知人の紹介 (本学修了生を除く。)
8. 上司の紹介
9. 受験雑誌を見た
10. ポスターを見た
11. 本学のホームページを見た
12. 地元であるから知っていた
13. その他

回答項目	実数	割合
1	65	8.5%
2	48	6.3%
3	36	4.7%
4	13	1.7%
5	110	14.4%
6	85	11.1%
7	104	13.6%
8	19	2.5%
9	25	3.3%
10	26	3.4%
11	96	12.6%
12	87	11.4%
13	49	6.4%
回答合計	763	100.0%
回答数	460	—
無回答数	2	—
合計(人)	462	—

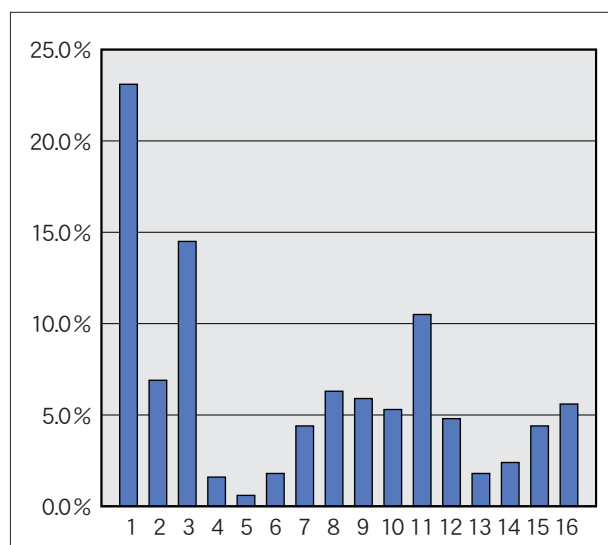


Q 7. 本学大学院を選んだ動機又はきっかけは何ですか。(主なもの三つまで)

1. 自分の勉強したい分野があったから
2. 研究指導を受けたい教員がいたから
3. 教員免許が取得できるから
4. 教員の評判がよかったから
5. 本学教員の講演会等を聞いたから
6. 教育委員会の命令だから

7. 大学院説明会に参加したから
8. 大学での指導教員に勧められたから
9. 本学修了生に勧められたから
10. 先輩・友人に勧められたから (本学修了生を除く。)
11. 地元の大学院だから
12. 自然環境が良いから
13. 大学の教育設備が充実しているから
14. 鳴門教育大学の卒業生だから
15. 他大学の大学院に不合格だったから
16. その他

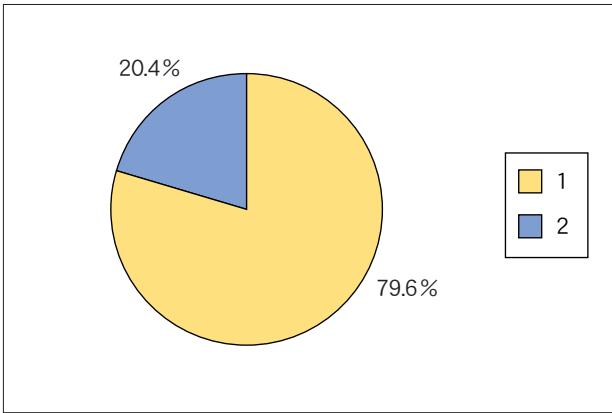
回答項目	実数	割合
1	218	23.1%
2	65	6.9%
3	137	14.5%
4	15	1.6%
5	6	0.6%
6	17	1.8%
7	42	4.4%
8	59	6.3%
9	56	5.9%
10	50	5.3%
11	99	10.5%
12	45	4.8%
13	17	1.8%
14	23	2.4%
15	42	4.4%
16	53	5.6%
回答合計	944	100.0%
回答数	462	—
無回答数	0	—
合計(人)	462	—



Q 8. 入学前に本学の大学院紹介冊子「大学院ガイドブック」やウェブページ等を見たことがありますか。

1. ある  
2. ない

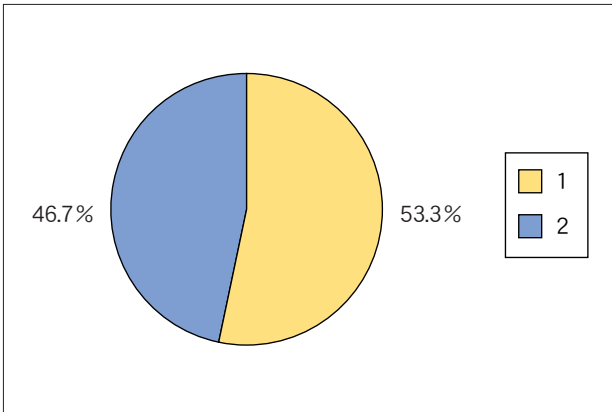
回答項目	実数	割合
1	367	79.6%
2	94	20.4%
回答合計	461	100.0%
回答数	461	—
無回答数	1	—
合計(人)	462	—



Q 9. 本学の目的（大学憲章・大学院の目標等）については、ウェブページ等を通じて紹介していますが、知っていますか。

1. 知っている  
2. 知らない

回答項目	実数	割合
1	244	53.3%
2	214	46.7%
回答合計	458	100.0%
回答数	458	—
無回答数	4	—
合計(人)	462	—

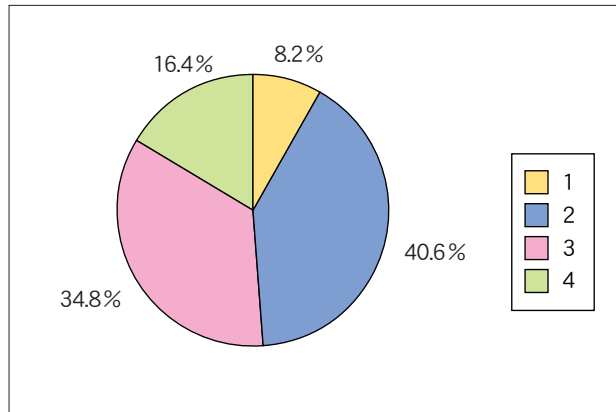


(C) あなたの経済状況について (現職教員以外の方に質問します。)

Q 10. 現在の経済状況について

1. ゆとりがある (家計支持者からの仕送りのみ)  
 2. 普通 (あまり不自由を感じない)  
 3. やや苦しい (奨学金や軽度のアルバイトで充足できる)  
 4. 大変苦しい (定期的なアルバイトが必要である)

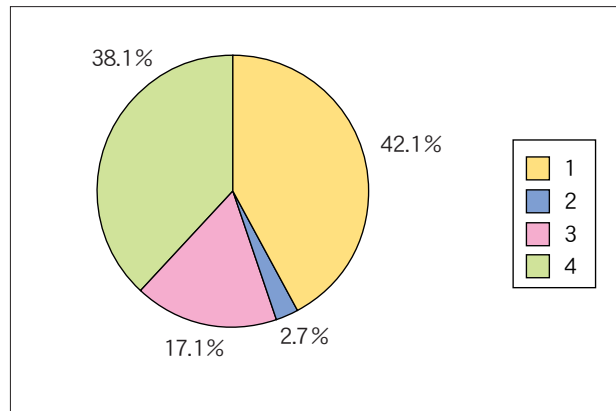
回答項目	実数	割合
1	27	8.2%
2	134	40.6%
3	115	34.8%
4	54	16.4%
回答合計	330	100.0%
回答数	330	—
無回答数	2	—
合計(人)	332	—



Q 11. 日本学生支援機構の奨学金について

1. 現在受けている      2. 申請したが不採用  
 3. 希望していたが申請しなかった      4. 必要ない

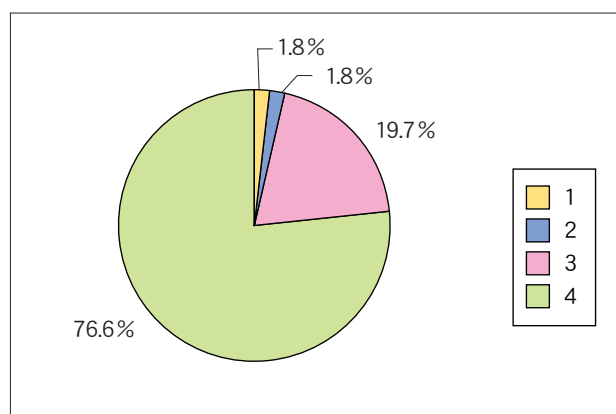
回答項目	実数	割合
1	138	42.1%
2	9	2.7%
3	56	17.1%
4	125	38.1%
回答合計	328	100.0%
回答数	328	—
無回答数	4	—
合計(人)	332	—



Q 12. 日本学生支援機構以外の奨学金について

1. 現在受けている      2. 申請したが不採用  
 3. 希望していたが申請しなかった      4. 必要ない

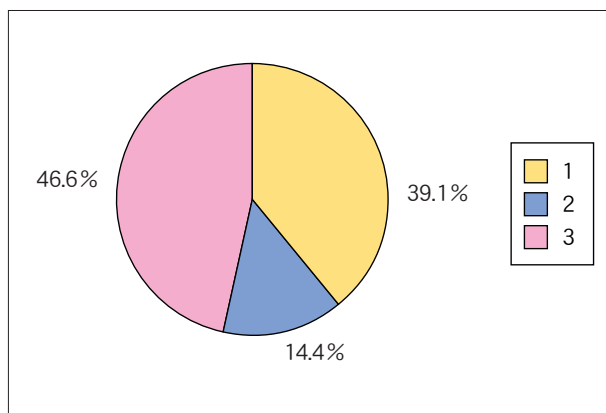
回答項目	実数	割合
1	6	1.8%
2	6	1.8%
3	64	19.7%
4	249	76.6%
回答合計	325	100.0%
回答数	325	—
無回答数	7	—
合計(人)	332	—



Q 13. 奨学金を受けることを希望しますか。

1. 現在受けているが、更に希望する
2. 現在受けていないが、希望する
3. 現在受けていないし、希望もしない

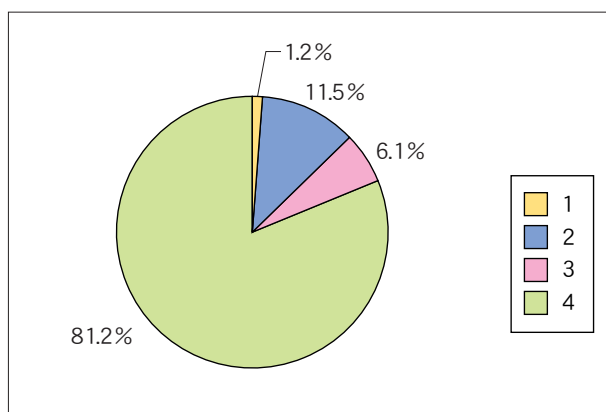
回答項目	実数	割合
1	125	39.1%
2	46	14.4%
3	149	46.6%
回答合計	320	100.0%
回答数	320	—
無回答数	12	—
合計(人)	332	—



Q 14. 平成19年度授業料免除(前期)について

1. 全額免除
2. 半額免除
3. 不許可
4. 申請しなかった

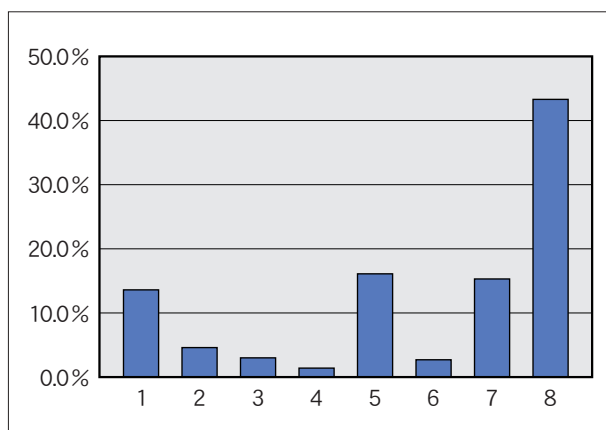
回答項目	実数	割合
1	4	1.2%
2	38	11.5%
3	20	6.1%
4	268	81.2%
回答合計	330	100.0%
回答数	330	—
無回答数	2	—
合計(人)	332	—



Q 15. どのようなアルバイトをしていますか。  
(複数回答可)

1. 家庭教師
2. 塾の講師
3. 事務
4. 調査
5. 販売・サービス
6. 肉体労働
7. その他
8. していない

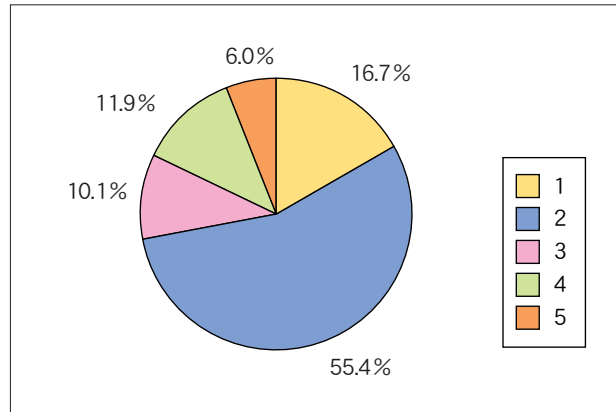
回答項目	実数	割合
1	50	13.6%
2	17	4.6%
3	11	3.0%
4	5	1.4%
5	59	16.1%
6	10	2.7%
7	56	15.3%
8	159	43.3%
回答合計	367	100.0%
回答数	330	—
無回答数	2	—
合計(人)	332	—



<p>Q 16. (Q 15で1～7と答えた人だけ回答してください。)</p> <p>(ア) アルバイト料の主な使途は何ですか。</p>	<p>1. 学費    2. 生活費    3. 課外活動費</p> <p>4. 遊興費等    5. その他</p>
<p>(イ) 1週間の従事時間は合計何時間ですか。(移動に要する時間も含む。)</p>	<p>1. 5時間未満    2. 5～10時間未満</p> <p>3. 10～15時間未満    4. 15～20時間未満</p> <p>5. 20～25時間未満    6. 25時間以上</p>

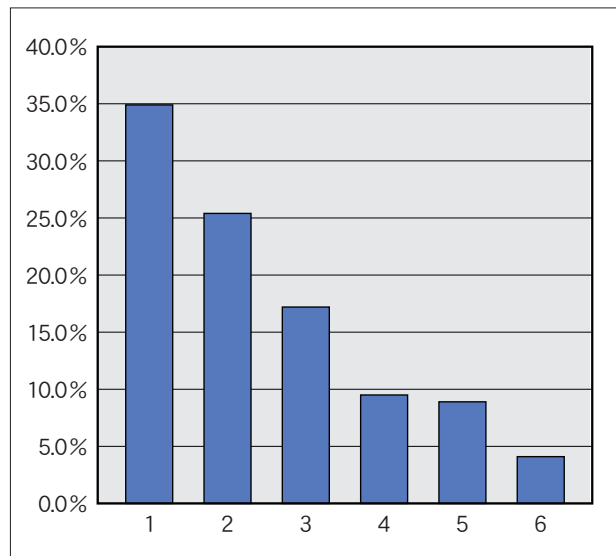
(ア)

回答項目	実数	割合
1	28	16.7%
2	93	55.4%
3	17	10.1%
4	20	11.9%
5	10	6.0%
回答合計	168	100.0%
回答数	168	—
無回答数	4	—
合計(人)	172	—



(イ)

回答項目	実数	割合
1	59	34.9%
2	43	25.4%
3	29	17.2%
4	16	9.5%
5	15	8.9%
6	7	4.1%
回答合計	169	100.0%
回答数	169	—
無回答数	3	—
合計(人)	172	—

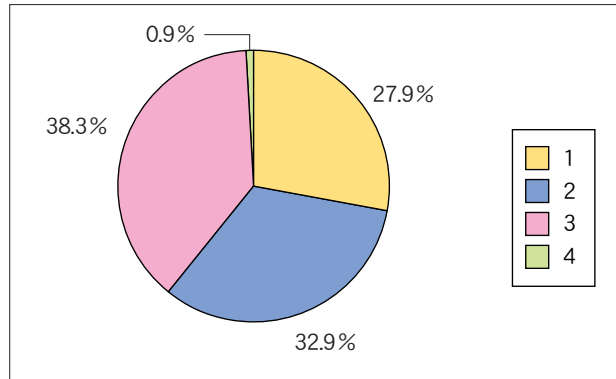


(D) 住居について

Q 17. あなたの現在の住居はどれですか。

1. 自宅            2. 学生宿舎  
3. アパート       4. その他

回答項目	実数	割合
1	128	27.9%
2	151	32.9%
3	176	38.3%
4	4	0.9%
回答合計	459	100.0%
回答数	459	—
無回答数	3	—
合計(人)	462	—



Q 18. (Q 17で3と答えた人だけ回答してください。)

(ア) 部屋の広さはどのくらいですか。  
(居室のみ、トイレ、キッチンを除く。)

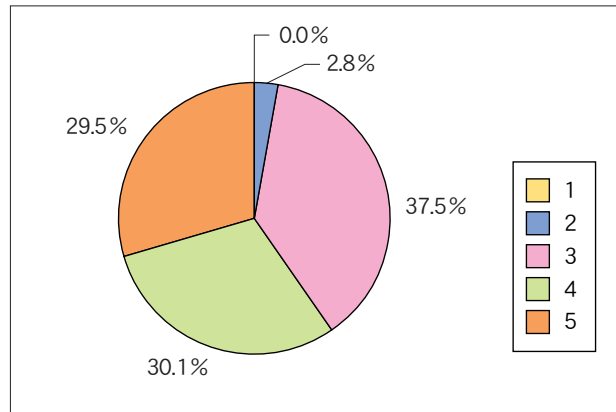
1. 4.5畳未満            2. 4.5～6畳未満  
3. 6～8畳未満        4. 8～10畳未満  
5. 10畳以上

(イ) 部屋代はいくらですか。  
(光熱水料を除く。)

1. 3万円未満            2. 3～4万円未満  
3. 4～5万円未満       4. 5～6万円未満  
5. 6～7万円未満       6. 7万円以上

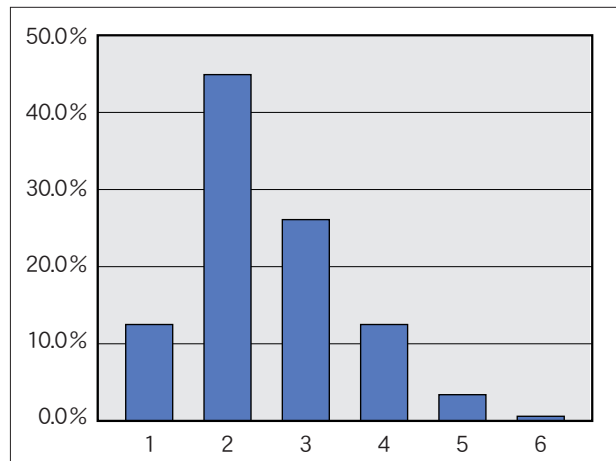
(ア)

回答項目	実数	割合
1	0	0.0%
2	5	2.8%
3	66	37.5%
4	53	30.1%
5	52	29.5%
回答合計	176	100.0%
回答数	176	—
無回答数	0	—
合計(人)	176	—



(イ)

回答項目	実数	割合
1	22	12.5%
2	79	44.9%
3	46	26.1%
4	22	12.5%
5	6	3.4%
6	1	0.6%
回答合計	176	100.0%
回答数	176	—
無回答数	0	—
合計(人)	176	—



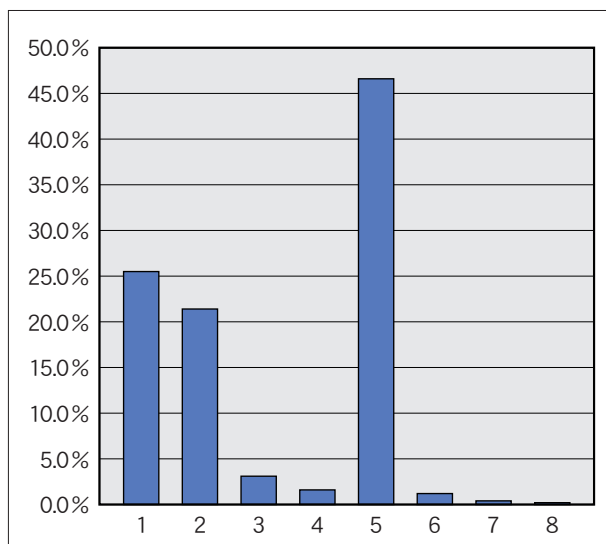


## (E) 通学について

Q 19. 通学は主として何を利用していますか。  
(車・鉄道等で乗り継ぎがある場合は、該当する番号をすべて選んでください。)

1. 徒歩      2. 自転車      3. 原付バイク  
4. 自動二輪      5. 自動車      6. バス  
7. JR四国      8. その他

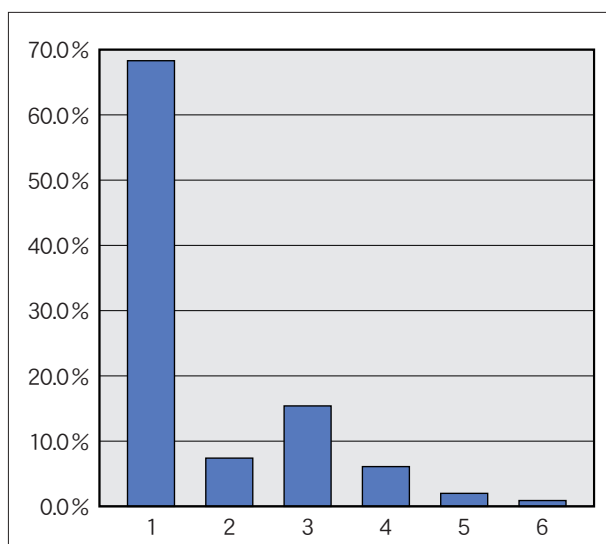
回答項目	実数	割合
1	124	25.5%
2	104	21.4%
3	15	3.1%
4	8	1.6%
5	227	46.6%
6	6	1.2%
7	2	0.4%
8	1	0.2%
回答合計	487	100.0%
回答数	460	—
無回答数	2	—
合計(人)	462	—



Q 20. 通学時間は片道どのくらいかかりますか。

1. 15分未満      2. 15～30分未満  
3. 30～60分未満      4. 60～90分未満  
5. 90～120分未満      6. 120分以上

回答項目	実数	割合
1	315	68.3%
2	34	7.4%
3	71	15.4%
4	28	6.1%
5	9	2.0%
6	4	0.9%
回答合計	461	100.0%
回答数	461	—
無回答数	1	—
合計(人)	462	—

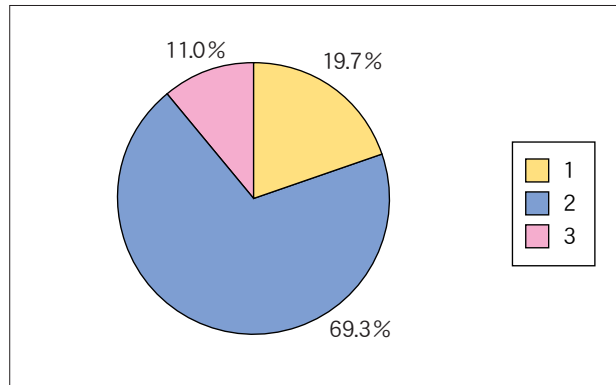


(F) 修学等について

Q 21. 入学前に期待していた成果が上がっていると思いますか。

1. 十分に上がっていると思う
2. ある程度上がっていると思う
3. 上がっているとは思わない

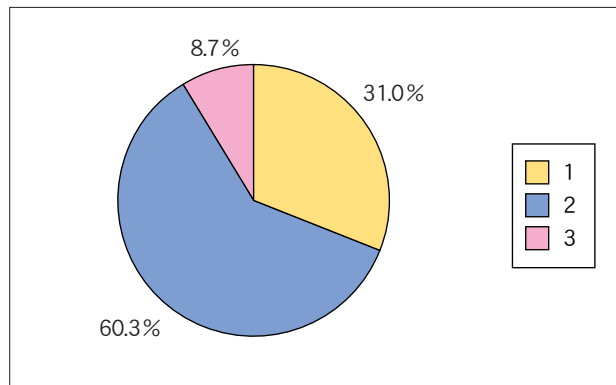
回答項目	実数	割合
1	91	19.7%
2	320	69.3%
3	51	11.0%
回答合計	462	100.0%
回答数	462	—
無回答数	0	—
合計(人)	462	—



Q 22. 入学前に望んでいた教育が受けられていると思いますか。

1. 十分に受けられていると思う
2. ある程度受けられていると思う
3. 受けられているとは思わない

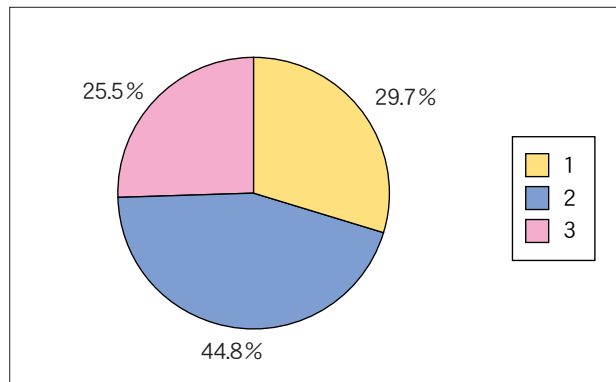
回答項目	実数	割合
1	143	31.0%
2	278	60.3%
3	40	8.7%
回答合計	461	100.0%
回答数	461	—
無回答数	1	—
合計(人)	462	—



Q 23. オフィスアワーを利用したことがありますか。

1. 利用したことがある
2. 利用したことがない
3. 知らない

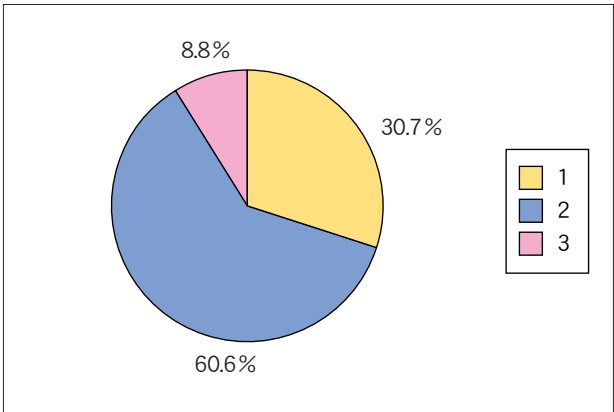
回答項目	実数	割合
1	137	29.7%
2	207	44.8%
3	118	25.5%
回答合計	462	100.0%
回答数	462	—
無回答数	0	—
合計(人)	462	—



Q 24. (Q 23で1と答えた人だけ回答してください。)  
 オフィスアワーでの相談体制をどう思いますか。

1. 十分役に立っている
2. ある程度役に立っている
3. 役に立っているとは思わない

回答項目	実数	割合
1	42	30.7%
2	83	60.6%
3	12	8.8%
回答合計	137	100.0%
回答数	137	—
無回答数	0	—
合計(人)	137	—



Q 25. 学内の自主学習環境（附属図書館、情報端末室等）についてどう思いますか。  
 (ア) 設備について

---

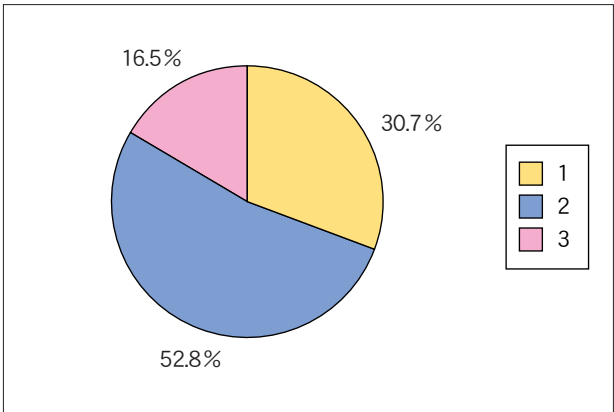
(イ) 広さについて

1. 十分整備されている
2. ある程度整備されている
3. 不十分である

1. 十分な広さである
2. 適当な広さである
3. 狭い

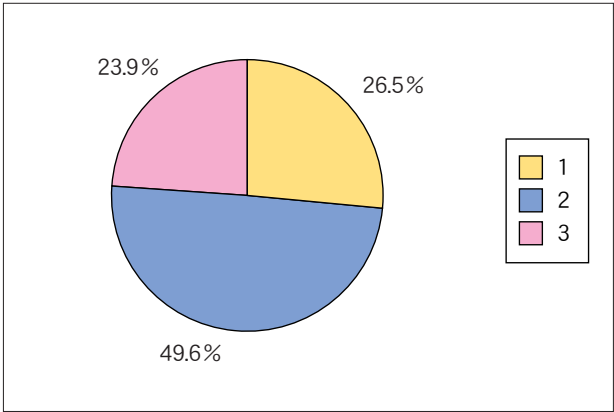
(ア)

回答項目	実数	割合
1	141	30.7%
2	243	52.8%
3	76	16.5%
回答合計	460	100.0%
回答数	460	—
無回答数	2	—
合計(人)	462	—



(イ)

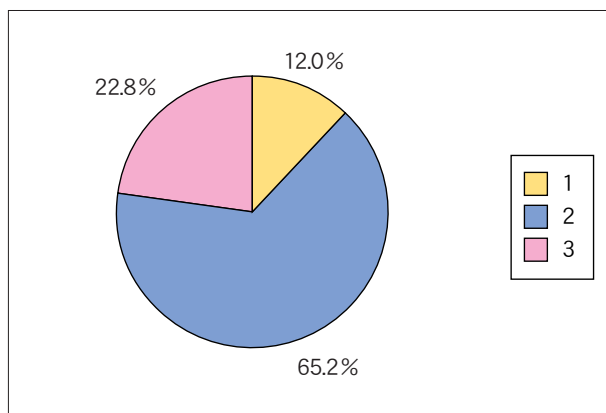
回答項目	実数	割合
1	122	26.5%
2	228	49.6%
3	110	23.9%
回答合計	460	100.0%
回答数	460	—
無回答数	2	—
合計(人)	462	—



Q 26. 学生支援全般（修学，生活，健康，経済等）についてどう思いますか。

1. 十分な支援を受けていると思う
2. ある程度の支援を受けていると思う
3. 相応な支援を受けているとは思わない

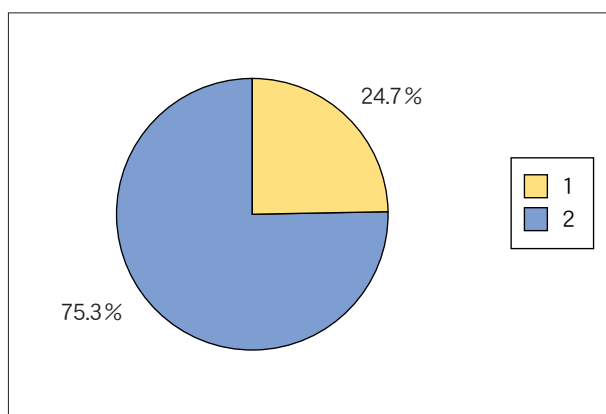
回答項目	実数	割合
1	55	12.0%
2	298	65.2%
3	104	22.8%
回答合計	457	100.0%
回答数	457	—
無回答数	5	—
合計(人)	462	—



(現職教員以外の方に質問します。)  
Q 27. テーチング・アシスタント (T.A, 教育補助) 又はリサーチ・アシスタント (R.A, 研究補助) を経験したことがありますか。

1. ある
2. ない

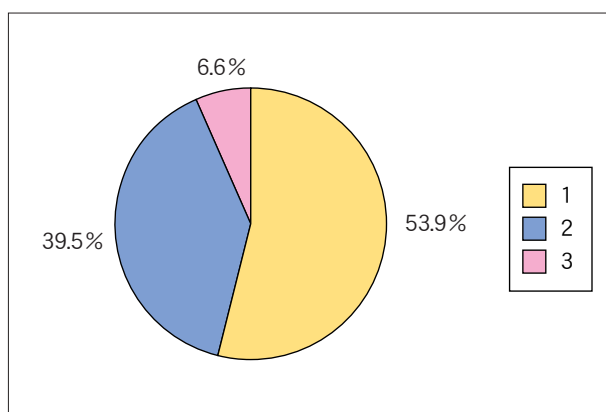
回答項目	実数	割合
1	76	24.7%
2	232	75.3%
回答合計	308	100.0%
回答数	308	—
無回答数	24	—
合計(人)	332	—



Q 28. (Q 27で1と答えた人だけ回答してください。)  
T.A又はR.Aの経験が，自己の修学に活かされていると思いますか。

1. 十分に活かされていると思う
2. ある程度活かされていると思う
3. 活かされていないと思う

回答項目	実数	割合
1	41	53.9%
2	30	39.5%
3	5	6.6%
回答合計	76	100.0%
回答数	76	—
無回答数	0	—
合計(人)	76	—

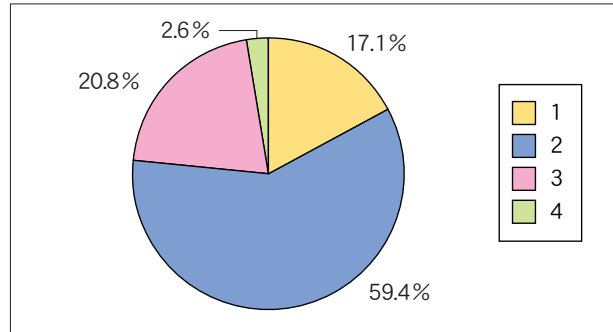


(G) 健康について

Q 29. 現在の健康状況はどうか。 (ア) 身体的に	1. 極めて健康である 3. やや不健康である	2. 健康である 4. 不健康である
(イ) 精神的に	1. 極めて健康である 3. やや不健康である	2. 健康である 4. 不健康である

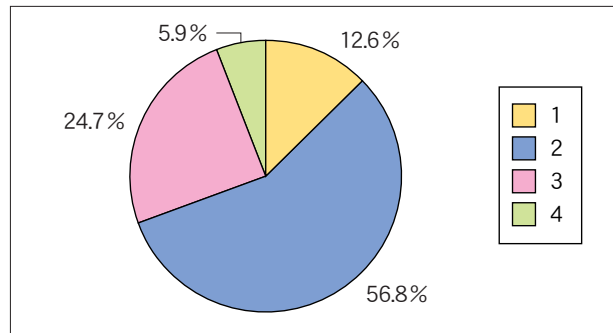
(ア)

回答項目	実数	割合
1	78	17.1%
2	271	59.4%
3	95	20.8%
4	12	2.6%
回答合計	456	100.0%
回答数	456	—
無回答数	6	—
合計(人)	462	—



(イ)

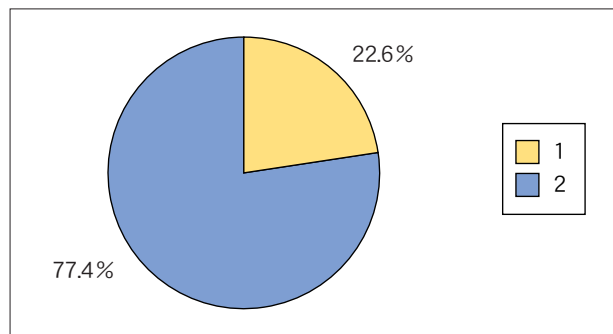
回答項目	実数	割合
1	57	12.6%
2	258	56.8%
3	112	24.7%
4	27	5.9%
回答合計	454	100.0%
回答数	454	—
無回答数	8	—
合計(人)	462	—



Q 30. (Q 29で3又は4と答えた人だけ回答してください。) 治療をしていますか。	1. 治療をしている 2. 治療をしていない
Q 31. (Q 30で1と答えた人だけ回答してください。) 主にどのような治療をしていますか。	1. 病院又は開業医で治療を受けている 2. 市販の薬を買って自分で治療している 3. その他

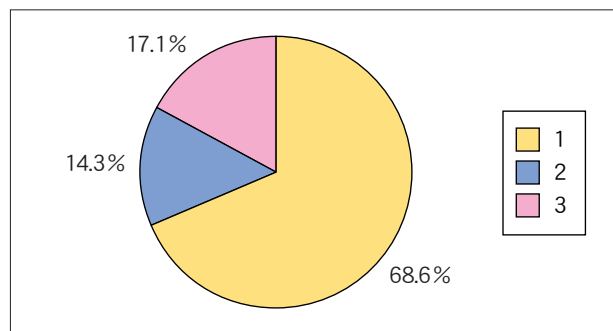
Q 30

回答項目	実数	割合
1	35	22.6%
2	120	77.4%
回答合計	155	100.0%
回答数	155	—
無回答数	16	—
合計(人)	171	—



Q 31

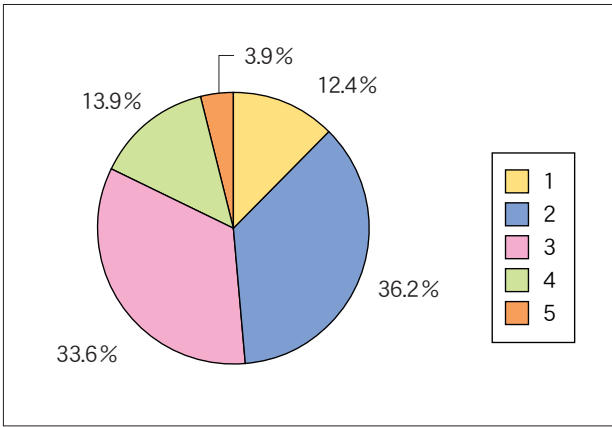
回答項目	実数	割合
1	24	68.6%
2	5	14.3%
3	6	17.1%
回答合計	35	100.0%
回答数	35	—
無回答数	0	—
合計(人)	35	—



Q 32. 平均睡眠時間はどのくらいですか。

1. 5時間未満                      2. 5～6時間未満  
 3. 6～7時間未満                4. 7～8時間未満  
 5. 8時間以上

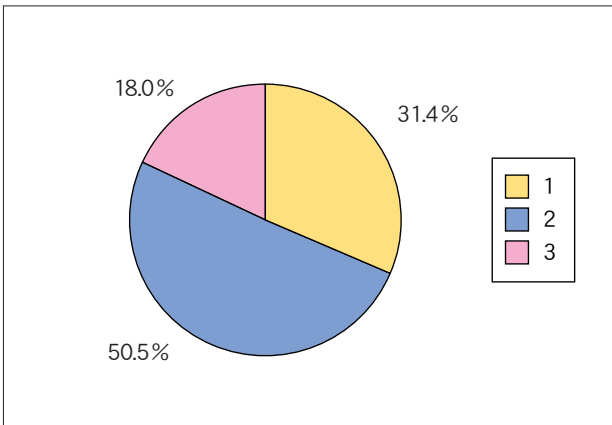
回答項目	実数	割合
1	57	12.4%
2	166	36.2%
3	154	33.6%
4	64	13.9%
5	18	3.9%
回答合計	459	100.0%
回答数	459	—
無回答数	3	—
合計(人)	462	—



Q 33. 食事は自炊していますか。

1. すべてを自炊している  
 2. ほとんど自炊しているが、昼食のみ外食  
 3. コンビニ等での弁当購入

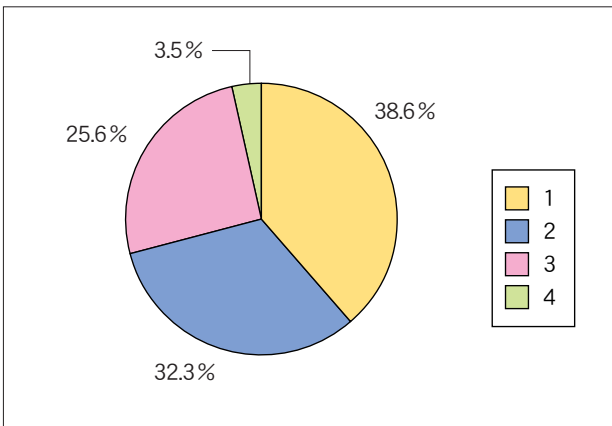
回答項目	実数	割合
1	143	31.4%
2	230	50.5%
3	82	18.0%
回答合計	455	100.0%
回答数	455	—
無回答数	7	—
合計(人)	462	—



Q 34. 1日に摂取する食品の数はいくらかですか。

1. 1日10品目未満                      2. 1日10～15品目未満  
 3. 1日15～30品目未満                4. 1日30品目以上

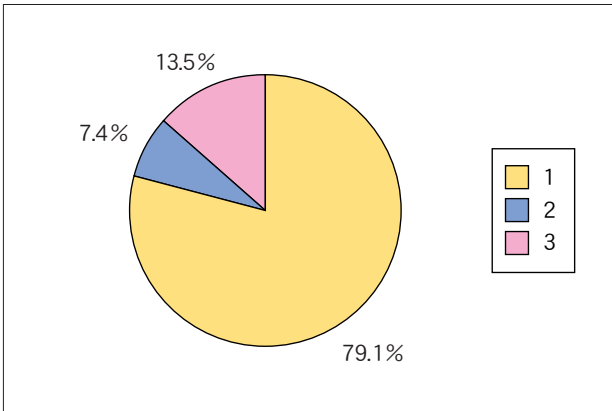
回答項目	実数	割合
1	178	38.6%
2	149	32.3%
3	118	25.6%
4	16	3.5%
回答合計	461	100.0%
回答数	461	—
無回答数	1	—
合計(人)	462	—



Q 35. 喫煙をしますか。

1. 吸ったことがない  
2. ときどき吸っている  
3. 毎日吸っている

回答項目	実数	割合
1	364	79.1%
2	34	7.4%
3	62	13.5%
回答合計	460	100.0%
回答数	460	—
無回答数	2	—
合計(人)	462	—



Q 36. (Q 35で3と答えた人だけ回答してください。)

(ア) 毎日喫煙する本数は何本ですか。

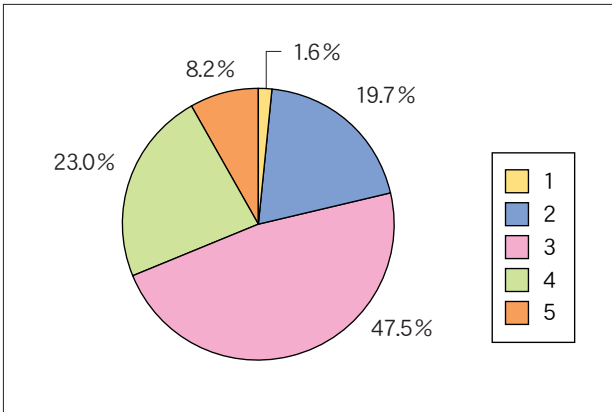
1. 5本未満      2. 5～10本未満  
3. 10～20本未満      4. 20～30本未満  
5. 30本以上

(イ) 喫煙歴について

1. 1年未満      2. 1～3年未満  
3. 3～5年未満      4. 5～10年未満  
5. 10年以上

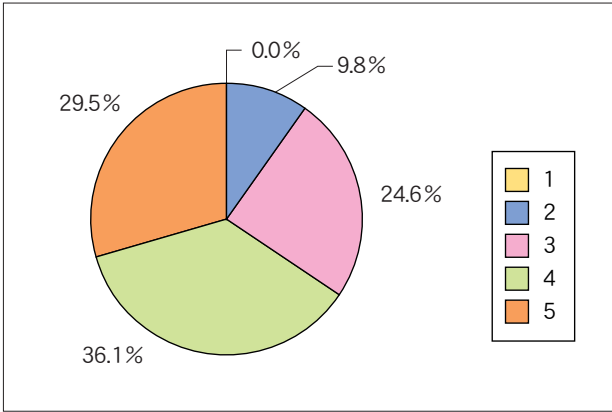
(ア)

回答項目	実数	割合
1	1	1.6%
2	12	19.7%
3	29	47.5%
4	14	23.0%
5	5	8.2%
回答合計	61	100.0%
回答数	61	—
無回答数	1	—
合計(人)	62	—



(イ)

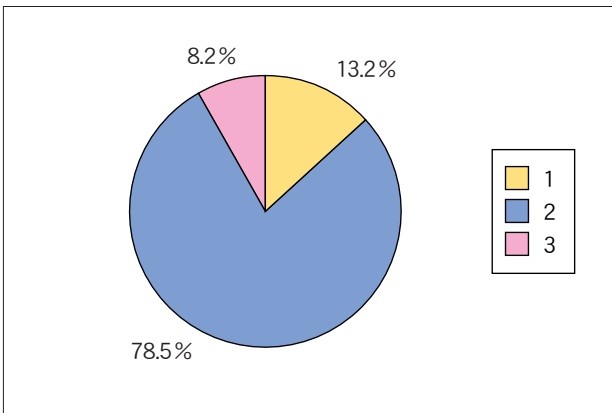
回答項目	実数	割合
1	0	0.0%
2	6	9.8%
3	15	24.6%
4	22	36.1%
5	18	29.5%
回答合計	61	100.0%
回答数	61	—
無回答数	1	—
合計(人)	62	—



Q 37. 飲酒をしますか。

1. 飲んだことがない  
 2. ときどき飲んでいる  
 3. ほぼ毎日飲んでいる

回答項目	実数	割合
1	61	13.2%
2	362	78.5%
3	38	8.2%
回答合計	461	100.0%
回答数	461	—
無回答数	1	—
合計(人)	462	—



Q 38. (Q 37で3と答えた人だけ回答してください。)

(ア) 1回の飲酒量について

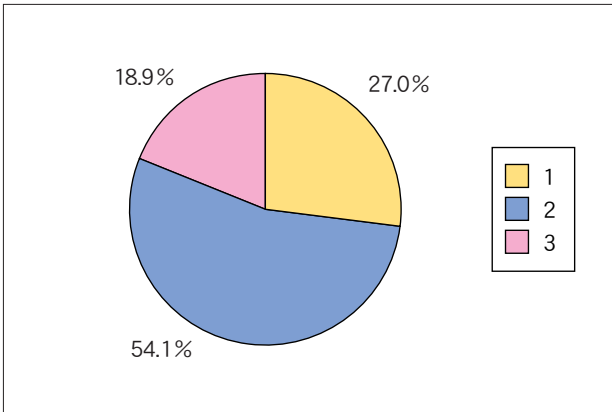
1. 缶ビール1本(350cc)あるいは清酒1合未満  
 2. 缶ビール2本あるいは清酒1～2合未満  
 3. 缶ビール3本以上あるいは清酒3合以上

(イ) 飲酒歴について

1. 1年未満                      2. 1～3年未満  
 3. 3～5年未満                4. 5～10年未満  
 5. 10年以上

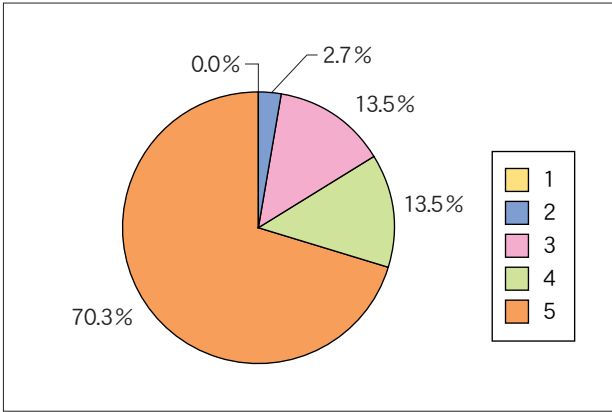
(ア)

回答項目	実数	割合
1	10	27.0%
2	20	54.1%
3	7	18.9%
回答合計	37	100.0%
回答数	37	—
無回答数	1	—
合計(人)	38	—



(イ)

回答項目	実数	割合
1	0	0.0%
2	1	2.7%
3	5	13.5%
4	5	13.5%
5	26	70.3%
回答合計	37	100.0%
回答数	37	—
無回答数	1	—
合計(人)	38	—



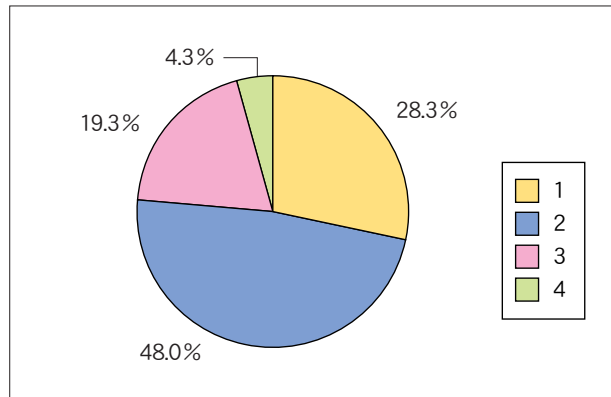


## (H) 学生相談等について

Q 39. 現在悩みや不安を感じることがありますか。

1. よくある      2. 時々ある  
3. あまりない    4. 全くない

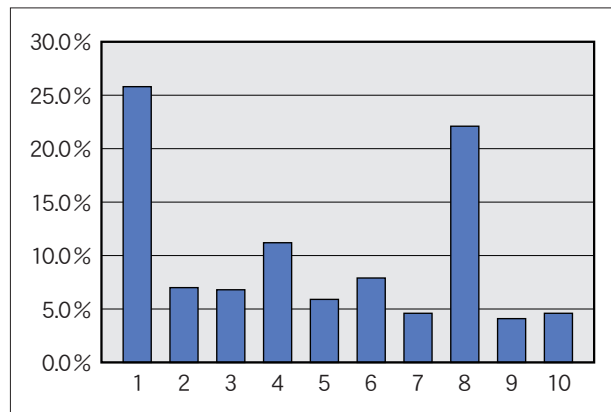
回答項目	実数	割合
1	130	28.3%
2	221	48.0%
3	89	19.3%
4	20	4.3%
回答合計	460	100.0%
回答数	460	—
無回答数	2	—
合計(人)	462	—



Q 40. (Q 39で1又は2と答えた人だけ回答してください。) 悩みや不安は主にどんなことですか。(複数回答可)

1. 学業のこと      2. 家庭のこと  
3. 健康のこと      4. 経済的なこと  
5. 異性関係や性のこと    6. 友人関係のこと  
7. 生活環境のこと    8. 進路・就職のこと  
9. 教員との関係      10. その他

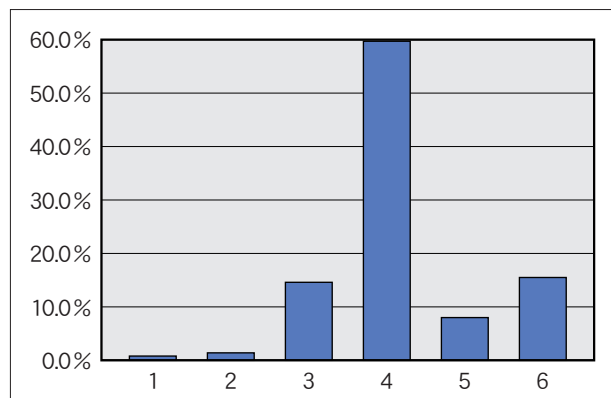
回答項目	実数	割合
1	242	25.8%
2	66	7.0%
3	64	6.8%
4	105	11.2%
5	55	5.9%
6	74	7.9%
7	43	4.6%
8	207	22.1%
9	38	4.1%
10	43	4.6%
回答合計	937	100.0%
回答数	351	—
無回答数	0	—
合計(人)	351	—



Q 41. もし悩みや不安が生じた場合、あなたは誰に相談しますか。(主なもの三つまで)

1. 学生総合相談室の相談員  
2. 心身健康研究教育センターのカウンセラー  
3. 指導教員・クラス担当教員  
4. 親・友人等信頼できる身近な人  
5. その他      6. 誰にも相談しない

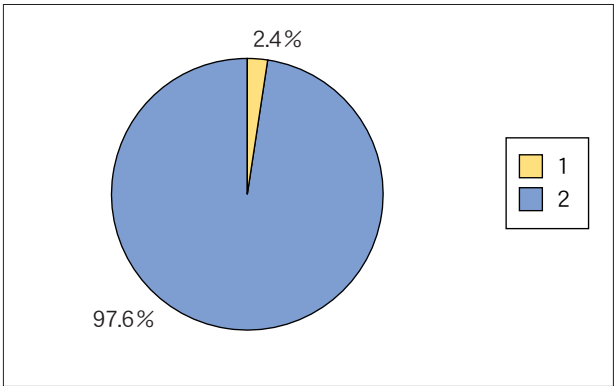
回答項目	実数	割合
1	5	0.8%
2	9	1.4%
3	95	14.6%
4	388	59.7%
5	52	8.0%
6	101	15.5%
回答合計	650	100.0%
回答数	344	—
無回答数	7	—
合計(人)	351	—



Q 42. 悩みや不安が生じた後に学生総合相談室及び心身健康研究教育センターに相談に行ったことがありますか。

1. ある  
2. ない

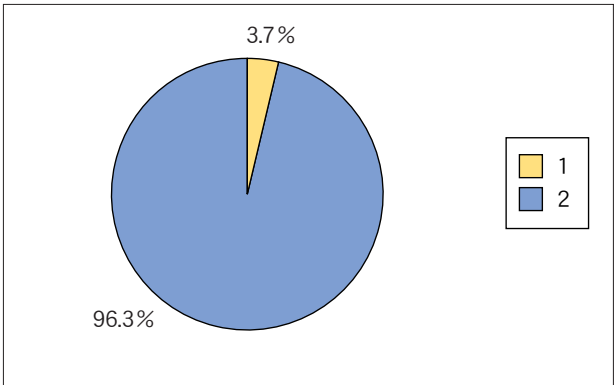
回答項目	実数	割合
1	11	2.4%
2	450	97.6%
回答合計	461	100.0%
回答数	461	—
無回答数	1	—
合計(人)	462	—



Q 43. キャンパス内外で教員、事務職員、先輩などからハラスメント（セクハラを含む。）を受けたことがありますか。

1. ある  
2. ない

回答項目	実数	割合
1	17	3.7%
2	442	96.3%
回答合計	459	100.0%
回答数	459	—
無回答数	3	—
合計(人)	462	—



※ 学生総合相談室及び心身健康研究教育センターでは、不安や悩み事等の相談に応じております。相談内容の秘密は厳守しますので、安心して利用してください。

**学生総合相談室**  
(窓口：学生生活支援チーム)

- ・平日（月～金曜日）の8時30分から18時30分まで
- ・教員又は事務職員が対応

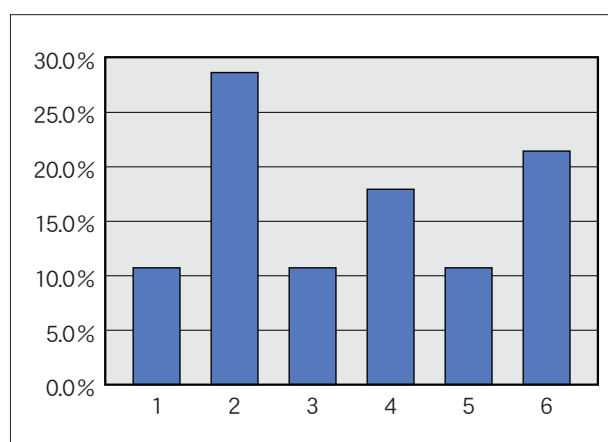
**心身健康研究教育センター**

- ・水曜日の13時から17時まで（要予約）
- ・精神保健やカウンセリングの専門家が対応

<p>Q 44. (Q 43で1と答えた人だけ回答してください。)</p> <p>(ア) どのようなハラスメントを受けましたか。(複数回答可)</p>	<p>1. 容姿等に対する言動</p> <p>2. 態度・行動による蔑視</p> <p>3. 研究指導におけるハラスメント</p> <p>4. 講義・ゼミ・課外活動等でのハラスメント</p> <p>5. コンパ・酒の席等での下品な行動</p> <p>6. その他</p>
<p>(イ) ハラスメントを受けた後に誰かに相談しましたか。</p>	<p>1. 相談した</p> <p>2. 相談できなかった</p> <p>3. 相談しなかった</p>
<p>[(イ)で1と答えた人だけ回答してください。]</p> <p>(ウ) 誰に相談しましたか。</p>	<p>1. 学生総合相談室の相談員</p> <p>2. 心身健康研究教育センターのカウンセラー</p> <p>3. 指導教員・クラス担当教員</p> <p>4. 親・友人等信頼できる身近な人</p> <p>5. その他</p>

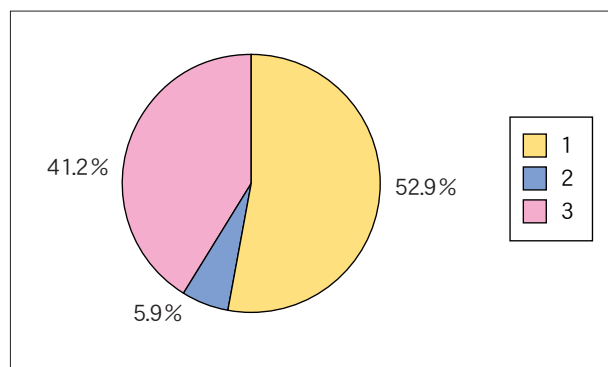
(ア)

回答項目	実数	割合
1	3	10.7%
2	8	28.6%
3	3	10.7%
4	5	17.9%
5	3	10.7%
6	6	21.4%
回答合計	28	100.0%
回答数	17	—
無回答数	0	—
合計(人)	17	—



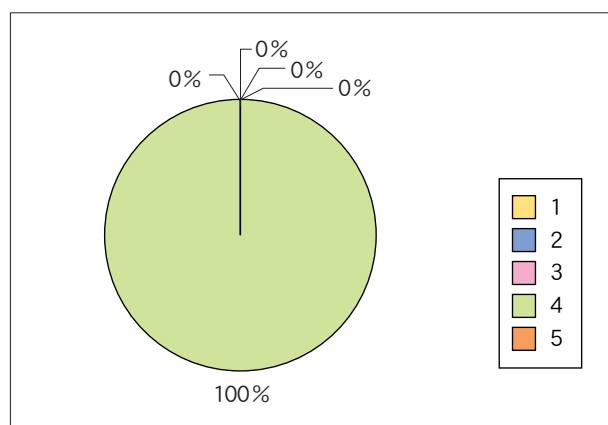
(イ)

回答項目	実数	割合
1	9	52.9%
2	1	5.9%
3	7	41.2%
回答合計	17	100.0%
回答数	17	—
無回答数	0	—
合計(人)	17	—



(ウ)

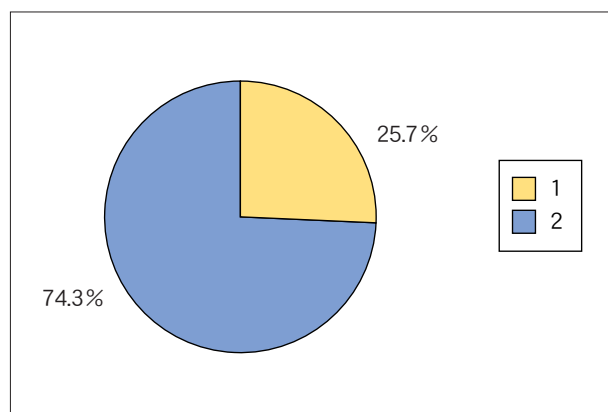
回答項目	実数	割合
1	0	0.0%
2	0	0.0%
3	0	0.0%
4	9	100.0%
5	0	0.0%
回答合計	9	100.0%
回答数	9	—
無回答数	0	—
合計(人)	9	—



<p>Q 45. 現在整備されている学生総合相談室及び心身健康研究教育センターでの学生相談をどう思いますか。</p>	<p>1. 利用しやすい 2. 利用しにくい</p>
<p>Q 46. (Q 45で2と答えた人だけ回答してください。) どのような点で、利用しにくいと感じていますか。</p>	<p>1. 相談員が常駐していない 2. 相談室での話し声が漏れそうだ 3. 適切な対応をしてもらえるか不安 4. 秘密を守ってもらえるか不安 5. その他</p>

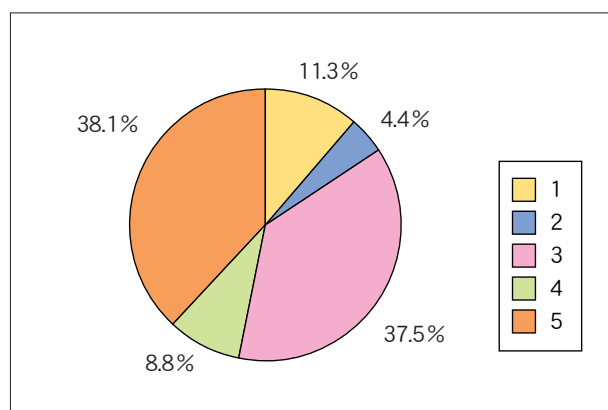
Q 45

回答項目	実数	割合
1	113	25.7%
2	326	74.3%
回答合計	439	100.0%
回答数	439	—
無回答数	23	—
合計(人)	462	—



Q 46

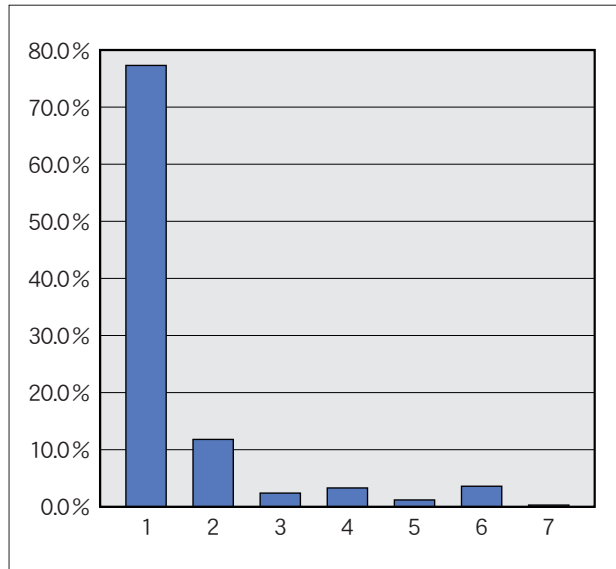
回答項目	実数	割合
1	36	11.3%
2	14	4.4%
3	120	37.5%
4	28	8.8%
5	122	38.1%
回答合計	320	100.0%
回答数	320	—
無回答数	6	—
合計(人)	326	—



(1) 修了後の進路について (現職教員以外の方に質問します。)

<p>Q47. 修了後の進路についてどのように考えていますか。</p>	<ol style="list-style-type: none"> <li>1. ぜひ就職したい</li> <li>2. できれば就職したい</li> <li>3. 進学したい (連合大学院)</li> <li>4. 進学したい (他大学大学院)</li> <li>5. 進学したい (その他, 研究生, 専門学校など)</li> <li>6. その他の進路</li> <li>7. あまり考えたことがない</li> </ol>
-------------------------------------	---

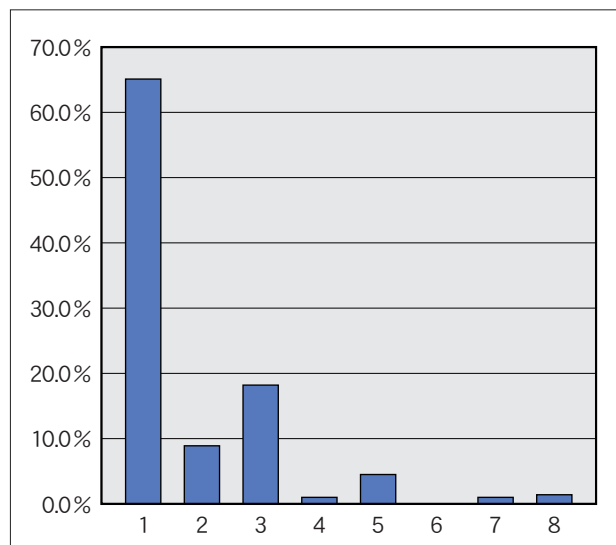
回答項目	実数	割合
1	255	77.3%
2	39	11.8%
3	8	2.4%
4	11	3.3%
5	4	1.2%
6	12	3.6%
7	1	0.3%
回答合計	330	100.0%
回答数	330	—
無回答数	2	—
合計(人)	332	—



<p>Q48. (Q47で1又は2と答えた人だけ回答してください。) (ア) 一番就職したいと思う分野は何ですか。</p>	<ol style="list-style-type: none"> <li>1. 教員</li> <li>2. 公務員 (教員を除く。)</li> <li>3. 専門職 (臨床心理士等)</li> <li>4. 民間企業 (教育関係)</li> <li>5. 民間企業 (教育関係を除く。)</li> <li>6. 家業につく</li> <li>7. その他</li> <li>8. 未定</li> </ol>
---	--

(ア)

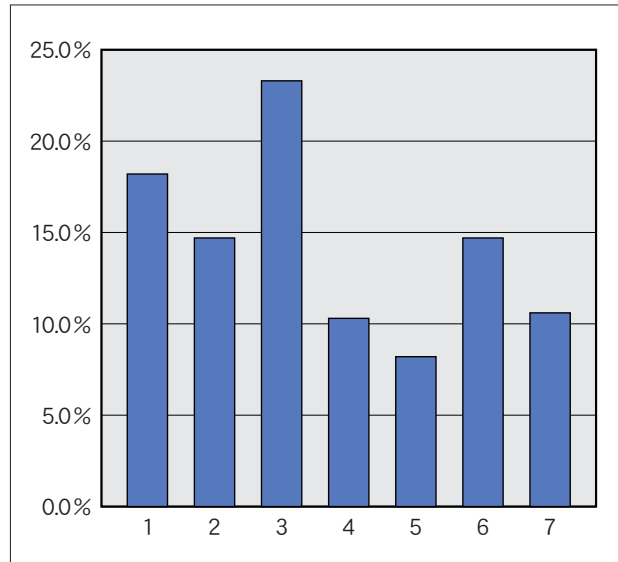
回答項目	実数	割合
1	190	65.1%
2	26	8.9%
3	53	18.2%
4	3	1.0%
5	13	4.5%
6	0	0.0%
7	3	1.0%
8	4	1.4%
回答合計	292	100.0%
回答数	292	—
無回答数	2	—
合計(人)	294	—



<p>Q 48. (Q 47で1又は2と答えた人だけ回答してください。)</p> <p>(イ) あなたは就職する場合、どの地域を希望しますか。</p>	<p>1. 徳島県    2. 四国(徳島県を除く。)    3. 近畿 4. 中国    5. 九州    6. その他    7. 未定</p>
<p>(ウ) それはあなたの出身県・地域ですか。</p>	<p>1. はい    2. いいえ</p>

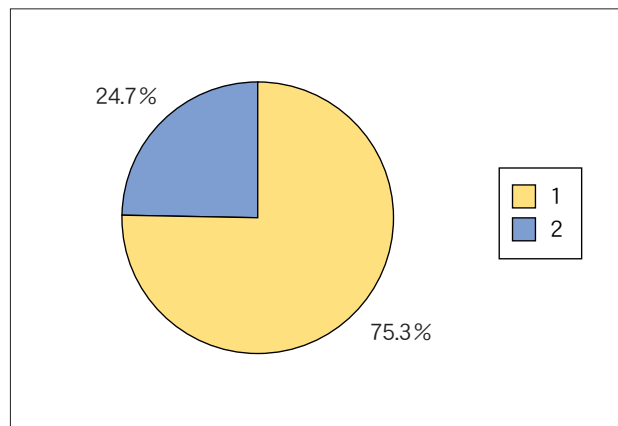
(イ)

回答項目	実数	割合
1	53	18.2%
2	43	14.7%
3	68	23.3%
4	30	10.3%
5	24	8.2%
6	43	14.7%
7	31	10.6%
回答合計	292	100.0%
回答数	292	—
無回答数	2	—
合計(人)	294	—



(ウ)

回答項目	実数	割合
1	216	75.3%
2	71	24.7%
回答合計	287	100.0%
回答数	287	—
無回答数	7	—
合計(人)	294	—

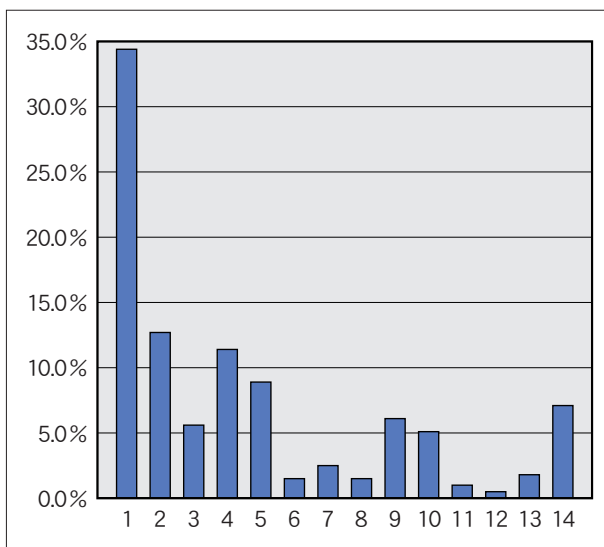


Q 49. (Q 48 (ア) で1と答えた人だけ回答してください。)  
あなたはなぜ教員になろうと思ったのですか。(複数回答可)

1. 児童・生徒に接する喜びのある仕事だから
2. 世の中や他人のためになる仕事だから
3. 比較的高い収入の得られる仕事だから
4. 自分の適性・能力に合う仕事だから
5. 責任が重くて、成し遂げたとき生きがいを感じる仕事だから

6. 他人から尊敬される仕事だから
7. 県内に就職でき、他県への転勤がないから
8. 自分でもなれそうな職業だから
9. 自分の親族に教員がいるから
10. 景気に影響のない安定した職業だから
11. ほかにやれそうな仕事がないから
12. 自分の意志でなく親、その他に強く勧められて
13. ただなんとなく
14. その他

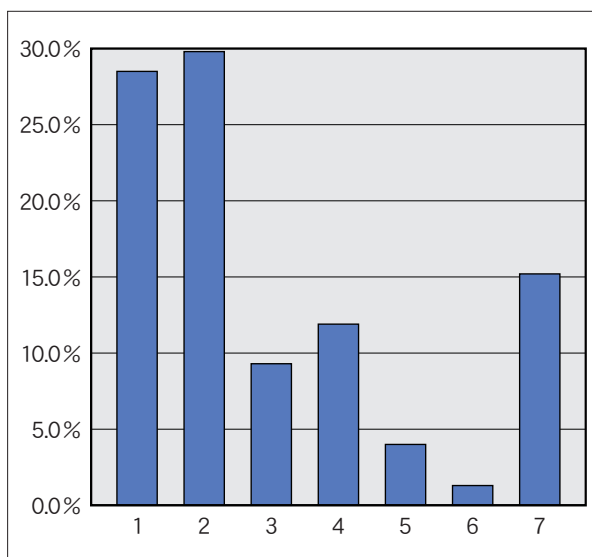
回答項目	実数	割合
1	136	34.4%
2	50	12.7%
3	22	5.6%
4	45	11.4%
5	35	8.9%
6	6	1.5%
7	10	2.5%
8	6	1.5%
9	24	6.1%
10	20	5.1%
11	4	1.0%
12	2	0.5%
13	7	1.8%
14	28	7.1%
回答合計	395	100.0%
回答数	186	—
無回答数	4	—
合計(人)	190	—



Q 50. (Q 48 (ア) で2～8と答えた人だけ回答してください。)  
教員を志望しない人はその理由を答えてください。(主なもの三つまで)

1. 他の職業に魅力を感じたから
2. もともと教員になる気はなかった
3. 教育界の実情に失望した
4. 学年が進むにつれて教員になることの大変さに気づき意欲を失った
5. 実地教育を経験し教員志望をやめた
6. 本当は教員になりたいのだが、採用試験の倍率が高いのであきらめた
7. その他

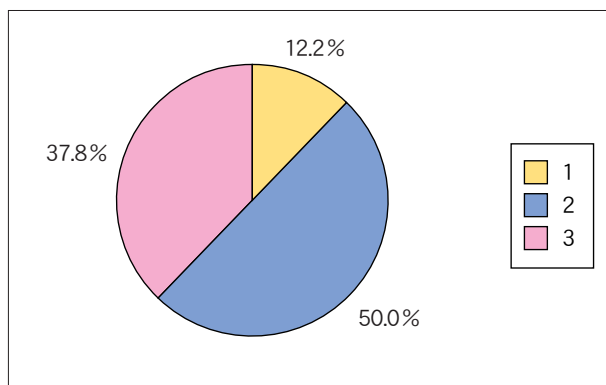
回答項目	実数	割合
1	43	28.5%
2	45	29.8%
3	14	9.3%
4	18	11.9%
5	6	4.0%
6	2	1.3%
7	23	15.2%
回答合計	151	100.0%
回答数	93	—
無回答数	9	—
合計(人)	102	—



Q 51. 就職支援（就職相談、就職ガイダンス等）  
についてどう思いますか。

1. 十分な支援を受けていると思う
2. ある程度の支援を受けていると思う
3. 相応な支援を受けているとは思わない

回答項目	実数	割合
1	39	12.2%
2	160	50.0%
3	121	37.8%
回答合計	320	100.0%
回答数	320	—
無回答数	12	—
合計(人)	332	—

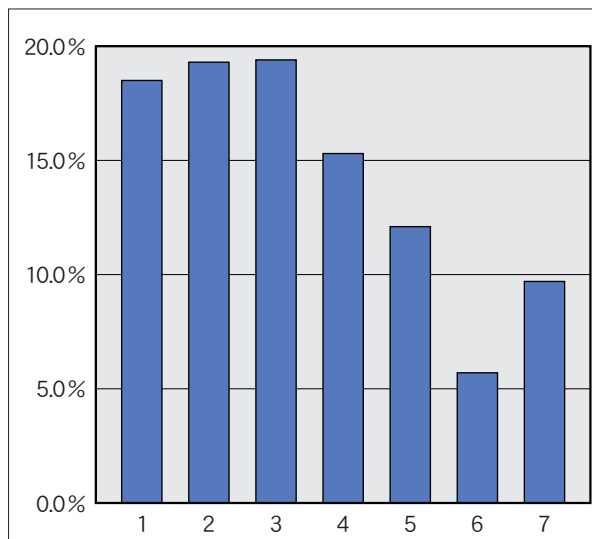


## (J) 大学への要望・期待事項について

Q 52. 大学に要望したいことや期待することは  
何ですか。  
(複数回答可)

1. 教授陣の充実
2. 教室、実験室などの充実
3. カリキュラムの改善・充実
4. 就職情報・ガイダンスの充実
5. 奨学金の増額や授業料免除の拡充
6. 特にない
7. その他

回答項目	実数	割合
1	172	18.5%
2	179	19.3%
3	180	19.4%
4	142	15.3%
5	112	12.1%
6	53	5.7%
7	90	9.7%
回答合計	928	100.0%
回答数	458	—
無回答数	4	—
合計(人)	462	—





## 学生生活実態調査専門部会

委 員		備 考
職 名	氏 名	
准 教 授	佐 藤 亨	第1部
准 教 授	麻 生 多 聞	第2部
教 授	松 岡 隆	第3部
准 教 授	小 川 勝	第4部
教 授	前 田 英 雄	第5部 (主 査)
心身健康研究教育 センター 所 長	廣 瀬 政 雄	心身健康研究教育センター

# あ と が き

平成19年度学生生活実態調査は、鳴門教育大学の学生生活の実態を把握し、今後の学生支援の改善や向上に利用するために実施しました。本報告書は、法人化後、2回目の報告書になります。

今回の調査に当たっては、学生支援委員会委員の中から専門部会を置き、これまでの調査項目について検討しました。その結果、1)これまでの調査の継続性をもたせるため大幅な調査項目の変更は行わない、2) プライバシーを侵害しそうな内容を削除する、3) 本学広報の認知度、大学への満足度調査に係わる項目（教育への満足度、オフィスアワーの利用満足度、学生支援及び就職支援全般について）や携帯電話の利用状況を追加する等です。

また、調査結果については、前回の調査と同様に専門部会としての分析は行わず、調査結果から垣間見える学生の多様な価値観や現状をそのまま報告することにしました。本報告書を今後の学生の学習環境や生活環境の支援に利用していただけると幸いです。

なお、本報告書の内容は、下記ホームページにも掲載しておりますのでご参照下さい。

【URL】 [https://www.naruto-u.ac.jp/private/gakunaionly/6\\_gakusei/601\\_gakusei/jittaichosa.htm](https://www.naruto-u.ac.jp/private/gakunaionly/6_gakusei/601_gakusei/jittaichosa.htm)

最後に、アンケートにご協力いただいた学生の皆さん、調査用紙の配布・回収及び報告書作成にご尽力いただいた教職員の方々に心より感謝いたします。

平成20年2月

学生生活実態調査専門部会

主 査 前 田 英 雄

## 鳴門教育大学学生の生活と意識

－平成19年度学生生活実態調査報告書－

---

国立大学法人 鳴門教育大学

〒772-8502

徳島県鳴門市鳴門町高島字中島 748 番地

<http://www.naruto-u.ac.jp/>