

鳴門教育大学 学生の生活と意識

平成21年度 学生生活実態調査報告書

鳴門教育大学

Martino of Education University

ま え が き

本学における「学生生活実態調査」は、国立大学法人化後新たに組織された学生支援委員会の平成17年度重点計画に基づき実施した。この調査では、従来からの多岐にわたる調査項目群の大幅な見直しを行い、質問項目の精選・削減をはかり、生活実態の的確な把握という調査の質を保ちつつ、調査対象学生にかかる負担軽減をも意図した、相当に困難な作業を専門部会委員の方々をお願いした。その成果は平成17年度学生生活実態調査報告書に見事に結実したといっても過言ではない。

以後、これらの作業の尊重と成果をふまえ、調査項目に僅かな変更を加えた以外は、平成17年度の調査を踏襲し、隔年で実施している。等質の調査を長期的・継続的に実施することが、この種調査の生命線と認識しているからである。

今回も、心身健康研究教育センターからの支援・協力のもと、学習活動や課外活動・アルバイトに割いている時間、その結果として睡眠時間が十分に確保できているかという生活面、住居費や生活費等に関する経済面、酒・たばこ等の嗜好品摂取習慣にはじまる健康面など、本学学生の日常生活に関する種々の実態を昨年11月1日現在で調査を行った。

また、実際のアンケート調査用紙の配付と回収については、クラス担当教員や卒業研究・課題研究指導教員に依頼することによって、89.2%（学部）、84.7%（大学院）という非常に高い回収率を確保することができた。回収率は、このような（無記名形式での）アンケート調査では非常に重要な指標である。この意味合いからも、今回の調査結果も非常に高い信頼性を持つものと言えよう。

最後に、本調査にご協力いただいた学生の皆さん、教職員の皆さんに深く感謝いたしますとともに、この実態調査報告書が本学学生の生活支援上の重要資料として十分にご活用いただけるよう、心から願っております。

平成22年2月

鳴門教育大学理事（学生支援担当）

村 田 博

目 次

まえがき

第1部 調査実施の概要

I 調査目的	1
II 調査対象と方法	1
1. 学 部	
2. 大学院	
III 回収結果	2
1. 学 部	
2. 大学院	

第2部 調査結果の概要 ー学部学生ー

A 基本的事項について	3	
1) 現在の学年	2) 性別	3) 在籍専修
B 入学の経緯について	4	
1) 大学進学目的	2) 本学を選んだ動機	
3) 本学への志望順位	4) 在籍専修等の希望充足度	
5) 本学広報の認知度	6) 本学の目的等の認知度	
C 家庭の状況について	7	
1) 家族構成員人数	2) 家庭の所在地	3) 主たる家計支持者
D あなたの経済状況について	8	
1) 1か月の生活費	2) 主たる家計支持者からの援助	
3) 現在の経済状況	4) 日本学生支援機構の奨学金	
5) 日本学生支援機構以外の奨学金	6) 奨学金希望状況	
7) 授業料免除状況	8) アルバイトの職種	
9) アルバイト料の主な用途	10) アルバイト従事時間	
E 住居について	12	
1) 現在の住居	2) 部屋の広さ	3) 部屋代
F 通学について	13	
1) 通学手段	2) 通学時間	

G	修学等について	14
	1) 学習の成果	2) 教育への満足度
	3) オフィスアワーの利用度	4) オフィスアワーの満足度
	5) 自主学習環境	6) 学生支援について
	7) 1日の平均勉強時間	8) 1時間未満しか勉強をしていない理由
	9) 月平均の読書数	10) 普段主に読んでいる本
	11) 講義・演習に無関係な本の1日平均読書時間	
	12) 新聞を毎日読んでいるか	13) 修学のためのパソコンの使用状況
	14) 修学以外のパソコンの使用状況	15) 修学以外でパソコンを使用する主な目的
	16) 携帯電話の活用状況	
H	課外活動等について	20
	1) 課外活動の必要性	2) 課外活動団体への加入・活動状況
	3) 課外活動団体の内容、学業との関係、加入動機	
	4) 課外活動団体に加入又は活動していない理由	
	5) 大学祭への参加意思	6) 大学祭の意義
	7) ボランティア活動状況	8) ボランティア活動の目的
I	健康について	25
	1) 現在の健康状況(身体的)	2) 治療歴
		3) 治療方法
	4) 現在の健康状況(精神的)	5) 治療歴
		6) 治療方法
	7) 平均睡眠時間	8) 食事の自炊
		9) 1日に摂取する食品の数
	10) 喫煙	11) 飲酒
J	学生相談等について	30
	1) 悩みや不安の有無	2) 悩みや不安の理由
	3) 悩みや不安への対処方法	4) 学生相談受診の有無
	5) ハラスメントを受けたことがあるか	
	6) 学生総合相談室・心身健康研究教育センターでの学生相談	
K	卒業後の進路等について	34
	1) 卒業後の進路	2) 教員志望理由
		3) 教員を志望しない理由
	4) 就職支援について	

第3部 調査結果の概要 —大学院学生—

A	基本的事項について	37
	1) 現在の学年	2) 性別
		3) 入学前の立場
B	入学の経緯について	38
	1) 大学院進学目的	2) 本学大学院をどこで知ったか
	3) 本学を選んだ動機	4) 本学広報の認知度
		5) 本学の目的等の認知度

C	あなたの経済状況について	41
	1) 1か月の生活費	2) 現在の経済状況
	3) 日本学生支援機構の奨学金	4) 日本学生支援機構以外の奨学金
	5) 奨学金希望状況	6) 授業料免除状況
	7) アルバイトの職種	8) アルバイト料の主な用途
	9) アルバイト従事時間	
D	住居について	44
	1) 現在の住居	2) 部屋の広さ
		3) 部屋代
E	通学について	45
	1) 通学手段	2) 通学時間
F	修学等について	46
	1) 本学での成果	2) 教育への満足度
	3) オフィスアワーの利用度	4) オフィスアワーの満足度
	5) 自主学習環境	6) 学生支援について
	7) 1日の平均勉強時間	8) 1時間未満しか勉強をしていない理由
	9) 月平均の読書数	10) 普段主に読んでいる本
	11) 講義・演習に無関係な本の1日平均読書時間	
	12) 新聞を毎日読んでいるか	
	13) T・A又はR・Aの経験について	
	14) T・A又はR・Aの経験が修学に活かされているか	
G	健康について	51
	1) 現在の健康状況(身体的)	2) 治療歴
		3) 治療方法
	4) 現在の健康状況(精神的)	5) 治療歴
		6) 治療方法
	7) 平均睡眠時間	8) 食事の自炊
		9) 1日に摂取する食品の数
	10) 喫煙	11) 飲酒
H	学生相談等について	56
	1) 悩みや不安の有無	2) 悩みや不安の理由
	3) 悩みや不安への対処方法	4) 学生相談受診の有無
	5) ハラスメントを受けたことがあるか	
	6) 学生総合相談室・心身健康研究教育センターでの学生相談	
I	修了後の進路について	60
	1) 修了後の進路	2) 教員志望理由
		3) 教員を志望しない理由
	4) 就職支援について	
J	大学への要望・期待事項について	63
	1) 大学への要望・期待	

第1部 調査実施の概要

I 調査目的

鳴門教育大学学生の生活の実態を把握し、よりよい学生生活を送ることに役立つ基礎資料を得ることを目的とする。

II 調査対象と方法

1. 学 部

(1) 調査対象

調査対象は、2009年11月1日の時点での休学者・留学者を除く学部学生全員（1年次～4年次）である。

学年別、男女別、専修別の在籍学生数を表1-1に示した。

表1-1 調査対象〈学部学生〉(2009.11.1現在)

区 分 専 修	1 年 次			2 年 次			3 年 次			4 年 次			合 計		
	男	女	計	男	女	計	男	女	計	男	女	計	男	女	計
幼児教育専修	0	4	4	0	6	6	1	5	6	2	6	8	3	21	24
小学校教育専修	28	32	60	30	31	61	24	29	53	24	33	57	106	125	231
中学校教育専修	21	22	43	22	22	44	26	23	49	32	20	52	101	87	188
障害児教育専修	/	/	/	1	5	6	0	5	5	1	4	5	2	14	16
特別支援教育専修	0	5	5	/	/	/	/	/	/	/	/	/	0	5	5
合 計	49	63	112	53	64	117	51	62	113	59	63	122	212	252	464

(2) 調査方法

調査方法は質問紙方式であり、A～Kでの大項目と、大項目ごとに2～16の小項目を設け、各小項目には2～14の選択肢を設定してある。

(3) 調査時期と回収方法

調査用紙の配付は、2009年11月上旬にクラス担当教員を通じて全学生に配付された。無記名回答を指示してある。

回答用紙の回収は、回収用封筒に入れ、配付されたクラス担当教員を通じて提出された。

2. 大学院

(1) 調査対象

調査対象は、2009年11月1日の時点での休学者・留学者を除く大学院学生全員（1年次・2年次）である。

学年別、男女別、専攻別の在籍学生数を表1-2に示した。

表1-2 調査対象〈大学院学生〉(2009.11.1現在)

区 分 専 攻	1年次(M1)			2年次(M2)			長期1年次(L1)			長期2年次(L2)			長期3年次(L3)			合 計		
	男	女	計	男	女	計	男	女	計	男	女	計	男	女	計	男	女	計
学校教育専攻	/	/	/	/	/	/	/	/	/	/	/	/	13	5	18	13	5	18
人間教育専攻	21	40	61	30	36	66	14	2	16	13	11	24	/	/	/	78	89	167
特別支援教育専攻	2	7	9	5	8	13	1	3	4	2	3	5	3	0	3	13	21	34
教科・領域教育専攻	36	33	69	40	35	75	13	8	21	9	8	17	16	13	29	114	97	211
高度学校教育実践専攻	28	19	47	21	14	35	/	/	/	/	/	/	/	/	/	49	33	82
合 計	87	99	186	96	93	189	28	13	41	24	22	46	32	18	50	267	245	512

※長期○年次……大学院生のうち、学校教員養成プログラム（注）の利用者を示す。

（注）学校教員養成プログラムとは、長期履修学生制度を活用し、大学院に3年間在学し、教員免許状と修士課程の学位を取得できるプログラム。

(2) 調査方法

調査方法は質問紙方式であり、A～Jでの大項目と、大項目ごとに1～14の小項目を設け、各小項目には2～16の選択肢を設定してある。

(3) 調査時期と回収方法

調査用紙の配付は、2009年11月上旬に専攻・コース長を通じて全学生に配付された。無記名回答を指示してある。

回答用紙の回収は、回収用封筒に入れ、配付された専攻・コース長を通じて提出された。

III 回収結果

1. 学部

回答用紙回収率は表1-3に示すとおりであり、全回収率は89.2%であった。

表1-3 回答用紙回収率

区 分	調査対象	回収数	回収率 (%)	
学 年	1年次	112	105	93.7
	2年次	117	106	90.5
	3年次	113	105	92.9
	4年次	122	92	75.4
	無回答	—	6	—
男 女	男	212	175	82.5
	女	252	233	92.4
	無回答	—	6	—
合 計	464	414	89.2	

2. 大学院

回答用紙回収率は表1-4に示すとおりであり、全回収率は84.7%であった。

表1-4 回答用紙回収率

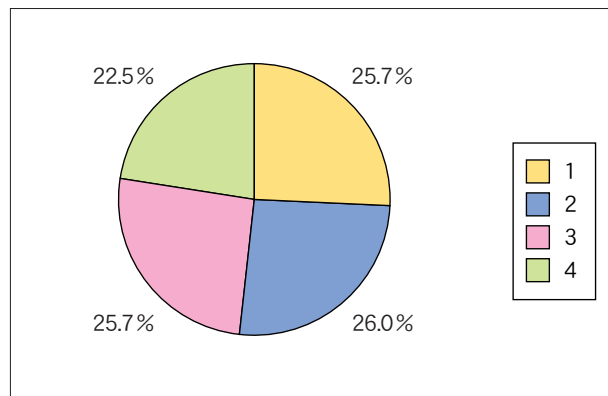
区 分	調査対象	回収数	回収率 (%)	
学 年	1年次 (M1)	186	162	87.0
	2年次 (M2)	189	164	86.7
	長期1年次 (L1)	41	35	85.3
	長期2年次 (L2)	46	37	80.4
	長期3年次 (L3)	50	36	72.0
男 女	男	267	224	83.8
	女	245	209	85.3
	無回答	—	1	—
合 計	512	434	84.7	

第 2 部 調査結果の概要 — 学部学生 —

(A) 基本的事項について

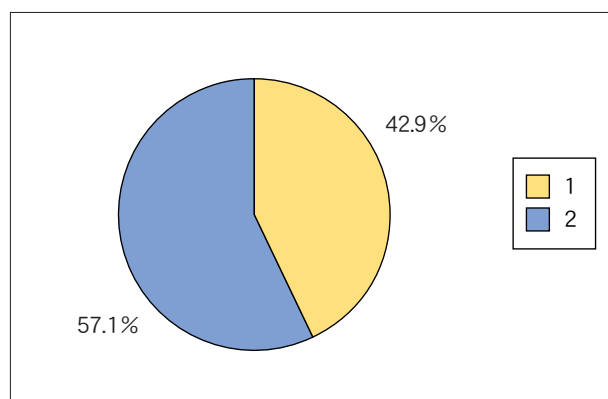
Q 1. 現在の学年は何年次ですか。	1. 1年 2. 2年 3. 3年 4. 4年
--------------------	----------------------------------

回答項目	実数	割合
1	105	25.7%
2	106	26.0%
3	105	25.7%
4	92	22.5%
回答合計	408	100.0%
回答数	408	—
無回答数	6	—
合計(人)	414	—



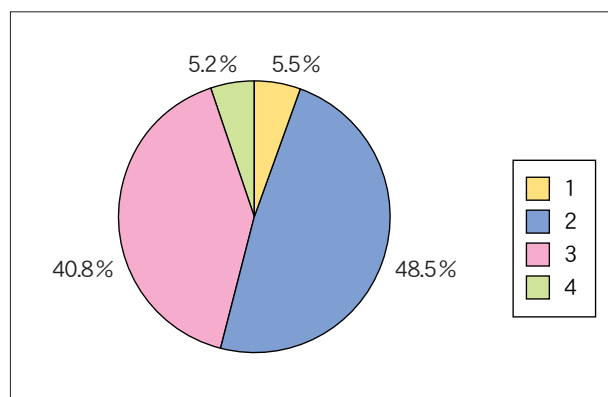
Q 2. 性別はどちらですか。	1. 男 2. 女
-----------------	--------------

回答項目	実数	割合
1	175	42.9%
2	233	57.1%
回答合計	408	100.0%
回答数	408	—
無回答数	6	—
合計(人)	414	—



Q 3. あなたはどの専修に在籍していますか。	1. 幼児教育専修 2. 小学校教育専修 3. 中学校教育専修 4. 障害児教育専修 (特別支援教育専修)
-------------------------	--

回答項目	実数	割合
1	22	5.5%
2	195	48.5%
3	164	40.8%
4	21	5.2%
回答合計	402	100.0%
回答数	402	—
無回答数	12	—
合計(人)	414	—



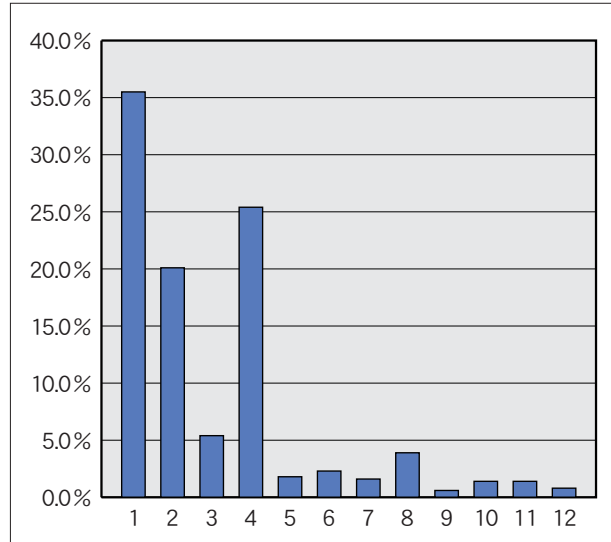
(B) 入学の経緯について (1年次生, 2年次生に質問します。)

Q 4. 大学進学のための目的又は動機は何ですか。
(主なもの三つまで)

1. 将来の就職を考えて
2. 専門的知識や技術を習得するため
3. 一般的知識や教養を身につけるため
4. 資格・免許を取得するため
5. だれでも大学へ行く時代だから

6. 親・先生・友人に勧められて
7. すぐに社会にでるより、ワンクッション置きたかったため
8. 青春をエンジョイするため
9. 真理の探究のため
10. 良い友人を得るため
11. ただなんとなく
12. その他

回答項目	実数	割合
1	186	35.6%
2	105	20.1%
3	28	5.4%
4	132	25.3%
5	9	1.7%
6	12	2.3%
7	10	1.9%
8	19	3.6%
9	3	0.6%
10	7	1.3%
11	7	1.3%
12	4	0.8%
回答合計	522	100.0%
回答数	211	—
無回答数	0	—
合計(人)	211	—

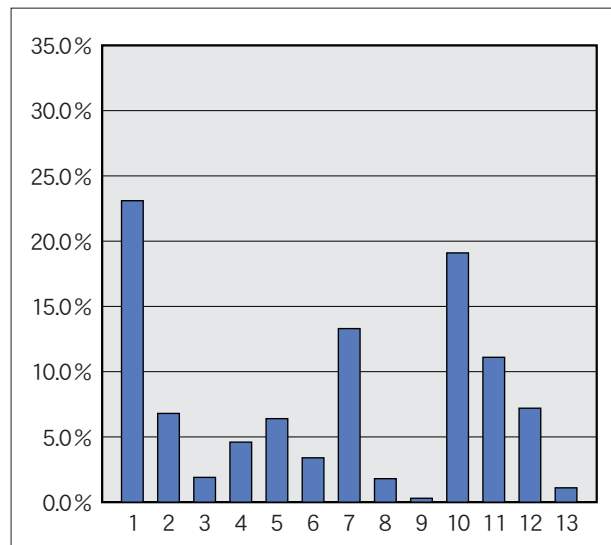


Q 5. 本学を選んだ動機又はきっかけは何ですか。(主なもの三つまで)

1. 教員になりたいから
2. 地元の大学だから
3. 自然環境が良いから
4. 親・先生・友人に勧められて
5. 自分の好む専修・教育コースがあるから

6. 高校の成績を考えて
7. 大学入試センター試験の成績を考えて
8. 学費があまりかからないと思ったから
9. 大学院在籍の現職教員と接触できるから
10. 卒業後の大学院への進学を考えて
11. 少人数教育など教育条件が良いと考えたから
12. 他大学の受験に失敗してやむをえず
13. その他

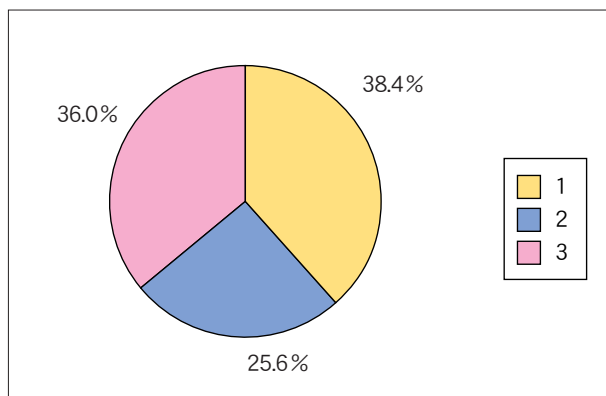
回答項目	実数	割合
1	170	23.1%
2	50	6.8%
3	14	1.9%
4	34	4.6%
5	47	6.4%
6	25	3.4%
7	98	13.3%
8	13	1.8%
9	2	0.3%
10	141	19.1%
11	82	11.1%
12	53	7.2%
13	8	1.1%
回答合計	737	100.0%
回答数	211	—
無回答数	0	—
合計(人)	211	—



Q 6. あなたにとって本学への志望順位は次のどれですか。

1. 第1志望 2. 第2志望 3. 第3志望以下

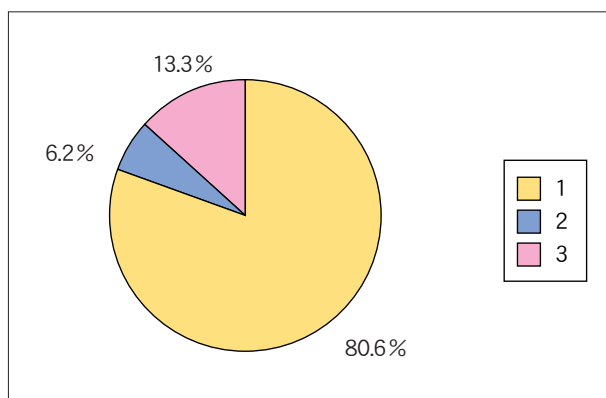
回答項目	実数	割合
1	81	38.4%
2	54	25.6%
3	76	36.0%
回答合計	211	100.0%
回答数	211	—
無回答数	0	—
合計(人)	211	—



Q 7. あなたが在籍する専修・教育コースは、あなたの希望どおりのものですか。

1. 希望どおり
2. 希望どおりでない
3. どちらとも言えない

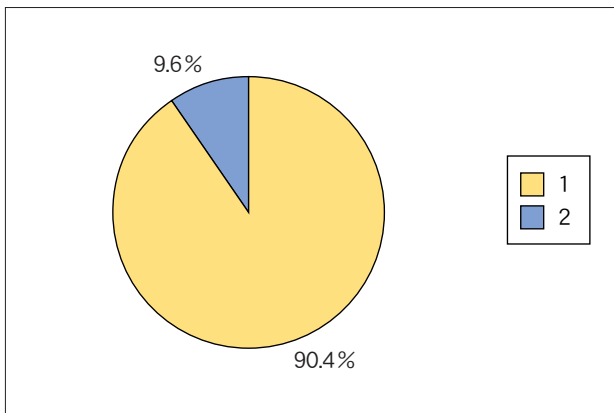
回答項目	実数	割合
1	170	80.6%
2	13	6.2%
3	28	13.3%
回答合計	211	100.0%
回答数	211	—
無回答数	0	—
合計(人)	211	—



(以下の設問は、全員お答えください。)

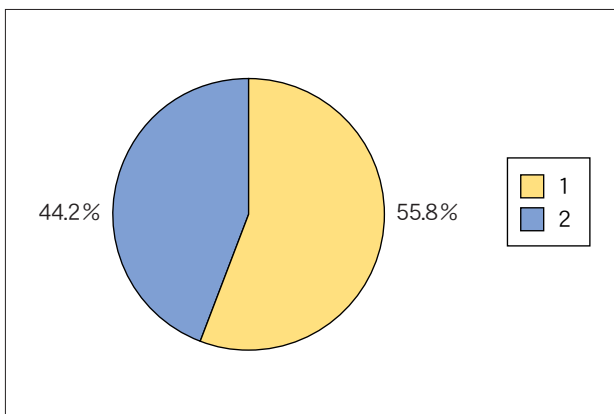
Q 8. 入学前に本学の大学紹介冊子「学部案内」やウェブページ等を見たことがありますか。	1. ある 2. ない
--	----------------

回答項目	実数	割合
1	369	90.4%
2	39	9.6%
回答合計	408	100.0%
回答数	408	—
無回答数	6	—
合計(人)	414	—



Q 9. 本学の目的（大学憲章・学部の目標等）については、ウェブページ等を通じて紹介していますが、知っていますか。	1. 知っている 2. 知らない
---	---------------------

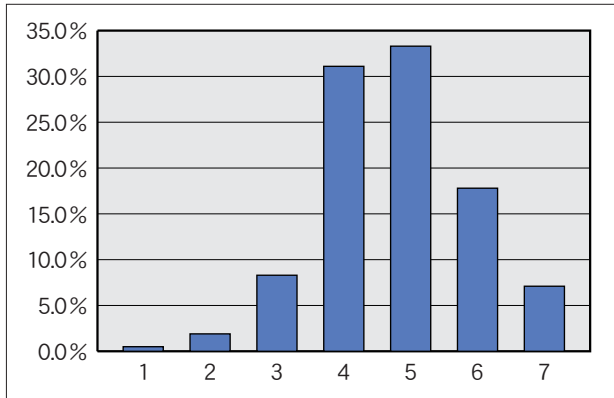
回答項目	実数	割合
1	227	55.8%
2	180	44.2%
回答合計	407	100.0%
回答数	407	—
無回答数	7	—
合計(人)	414	—



(C) 家庭の状況について

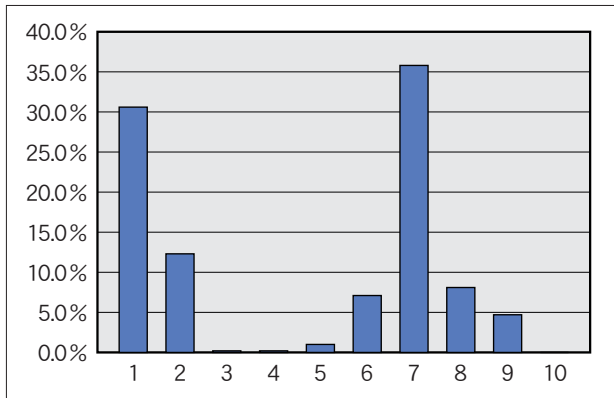
Q 10. あなたの家族は、あなたを含めて何人ですか。(同居・別居を問わず生計を一にする者の人数)	1. 1人	2. 2人	3. 3人	4. 4人
	5. 5人	6. 6人	7. 7人以上	

回答項目	実数	割合
1	2	0.5%
2	8	1.9%
3	34	8.3%
4	128	31.1%
5	137	33.3%
6	73	17.8%
7	29	7.1%
回答合計	411	100.0%
回答数	411	—
無回答数	3	—
合計(人)	414	—



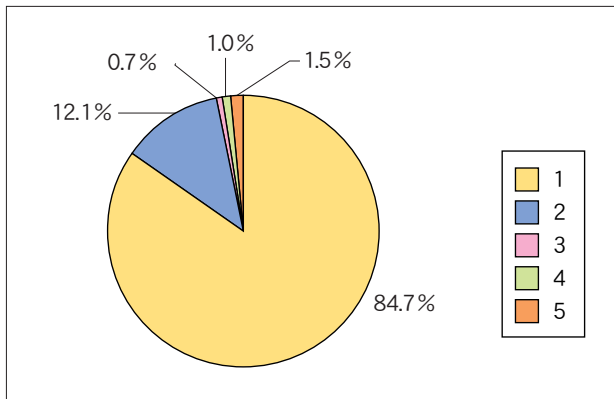
Q 11. 家庭の所在地はどこですか。	1. 徳島県	2. 四国(徳島県を除く。)	3. 北海道
	4. 東北	5. 関東・甲信越	6. 中部
	7. 近畿	8. 中国	9. 九州・沖縄
	10. その他		

回答項目	実数	割合
1	125	30.6%
2	50	12.3%
3	1	0.2%
4	1	0.2%
5	4	1.0%
6	29	7.1%
7	146	35.8%
8	33	8.1%
9	19	4.7%
10	0	0.0%
回答合計	408	100.0%
回答数	408	—
無回答数	6	—
合計(人)	414	—



Q 12. 主たる家計支持者は、誰ですか。	1. 父	2. 母	3. 兄弟姉妹	4. 祖父母
	5. その他			

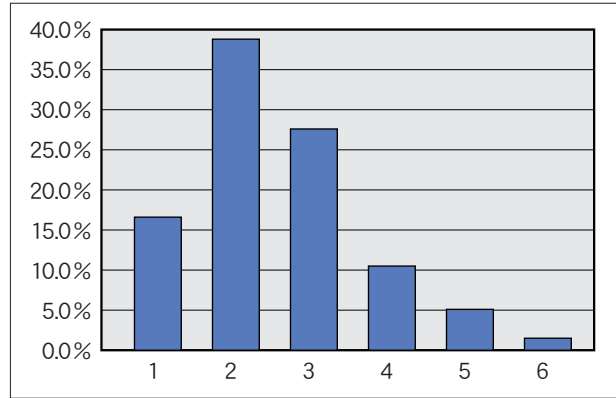
回答項目	実数	割合
1	344	84.7%
2	49	12.1%
3	3	0.7%
4	4	1.0%
5	6	1.5%
回答合計	406	100.0%
回答数	406	—
無回答数	8	—
合計(人)	414	—



(D) あなたの経済状況について

<p>Q13. あなたの1か月の生活費はどれくらいですか。</p>	<p>1. 3万円未満 2. 3万円以上～5万円未満 3. 5万円以上～7万円未満 4. 7万円以上～9万円未満 5. 9万円以上～11万円未満 6. 11万円以上</p>
-----------------------------------	---

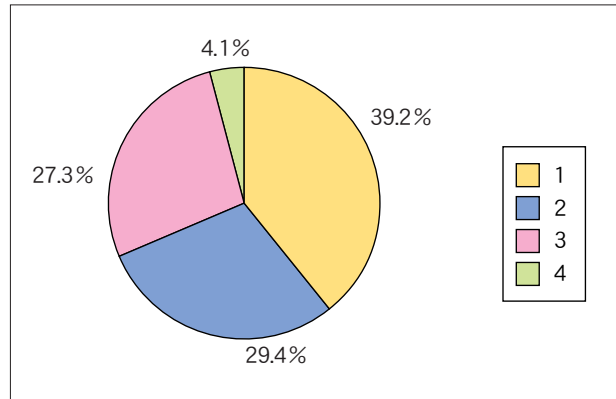
回答項目	実数	割合
1	68	16.6%
2	159	38.8%
3	113	27.6%
4	43	10.5%
5	21	5.1%
6	6	1.5%
回答合計	410	100.0%
回答数	410	—
無回答数	4	—
合計(人)	414	—



<p>Q14. 主たる家計支持者からの仕送り又はこづかいは1か月にどれくらいですか。 (ア) 自宅外通学者(仕送り)</p>	<p>1. 3万円未満 2. 3万円以上～5万円未満 3. 5万円～10万円未満 4. 10万円以上</p>
<p>(イ) 自宅通学者(こづかい)</p>	<p>1. 1万円未満 2. 1万円～3万円未満 3. 3万円以上</p>

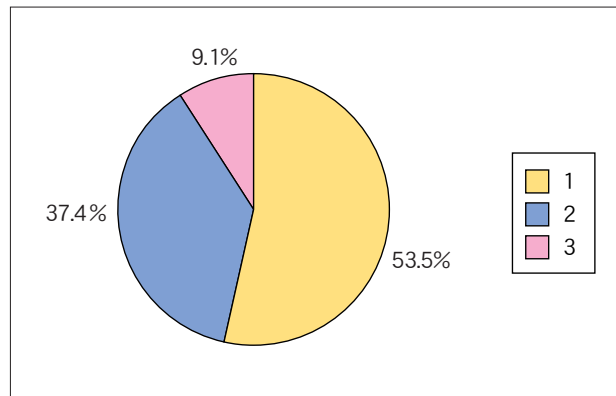
(ア)

回答項目	実数	割合
1	135	39.2%
2	101	29.4%
3	94	27.3%
4	14	4.1%
回答合計	344	100.0%
回答数	344	—
無回答数	70	—
合計(人)	414	—



(イ)

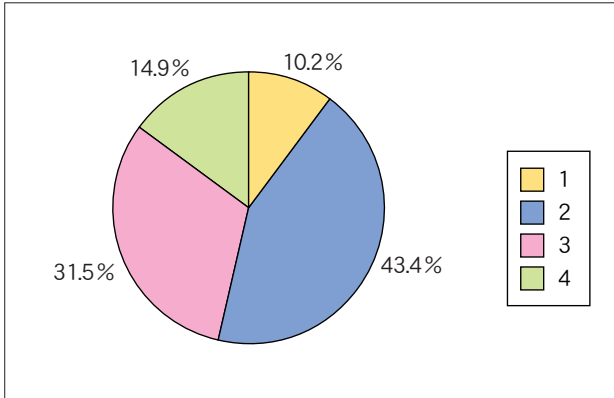
回答項目	実数	割合
1	53	53.5%
2	37	37.4%
3	9	9.1%
回答合計	99	100.0%
回答数	99	—
無回答数	315	—
合計(人)	414	—



Q 15. 現在の経済状況について

1. ゆとりがある（家計支持者からの仕送りのみ）
 2. 普通（あまり不自由を感じない）
 3. やや苦しい（奨学金や軽度のアルバイトで充足できる）
 4. 大変苦しい（定期的なアルバイトが必要である）

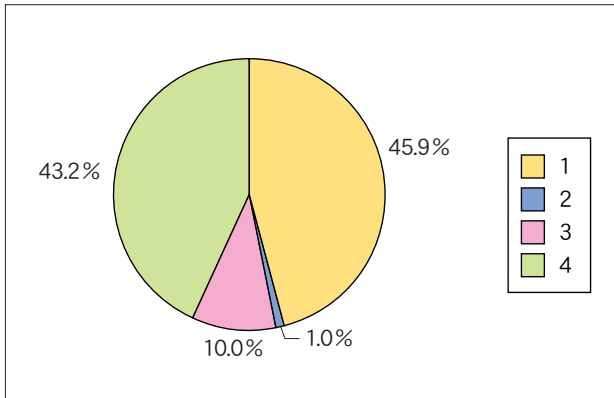
回答項目	実数	割合
1	42	10.2%
2	178	43.4%
3	129	31.5%
4	61	14.9%
回答合計	410	100.0%
回答数	410	-
無回答数	4	-
合計(人)	414	-



Q 16. 日本学生支援機構の奨学金について

1. 現在受けている 2. 申請したが不採用
 3. 希望していたが申請しなかった 4. 必要ない

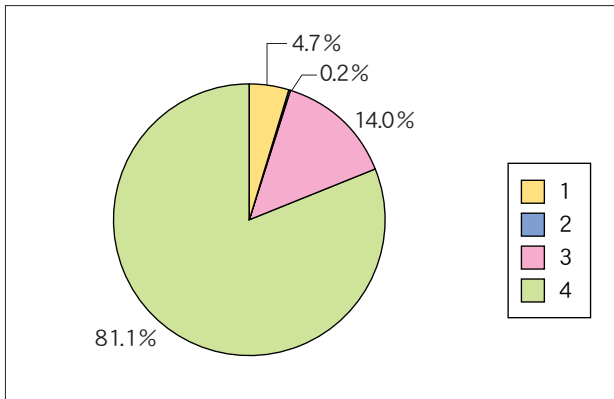
回答項目	実数	割合
1	188	45.9%
2	4	1.0%
3	41	10.0%
4	177	43.2%
回答合計	410	100.0%
回答数	410	-
無回答数	4	-
合計(人)	414	-



Q 17. 日本学生支援機構以外の奨学金について

1. 現在受けている 2. 申請したが不採用
 3. 希望していたが申請しなかった 4. 必要ない

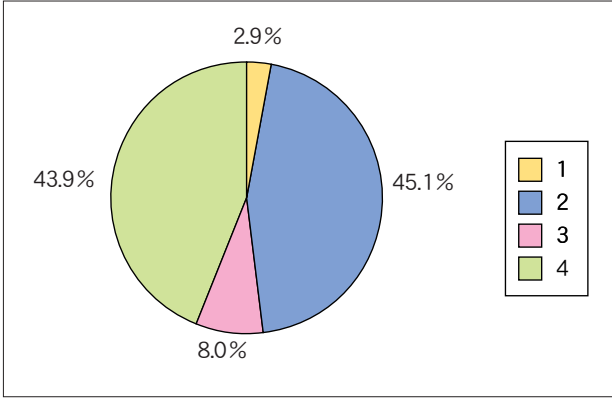
回答項目	実数	割合
1	19	4.7%
2	1	0.2%
3	57	14.0%
4	330	81.1%
回答合計	407	100.0%
回答数	407	-
無回答数	7	-
合計(人)	414	-



Q 18. 奨学金を受けることを希望しますか。

1. 現在受けているものに加えて、更に希望する
 2. 現在受けており、更には希望しない
 3. 現在受けていないが、希望する
 4. 現在受けていないし、希望もしない

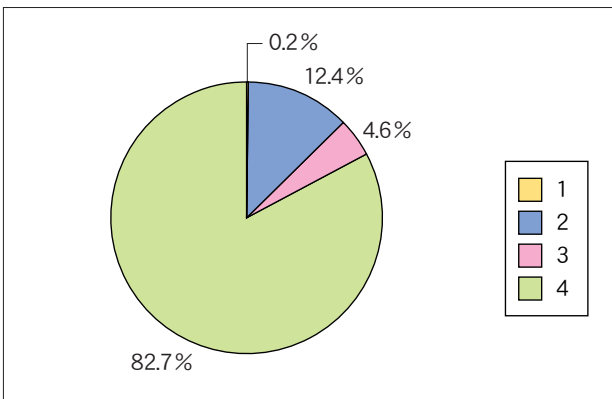
回答項目	実数	割合
1	12	2.9%
2	185	45.1%
3	33	8.0%
4	180	43.9%
回答合計	410	100.0%
回答数	410	-
無回答数	4	-
合計(人)	414	-



Q 19. 平成 21 年度授業料免除(前期)について

1. 全額免除 2. 半額免除
 3. 不許可 4. 申請しなかった

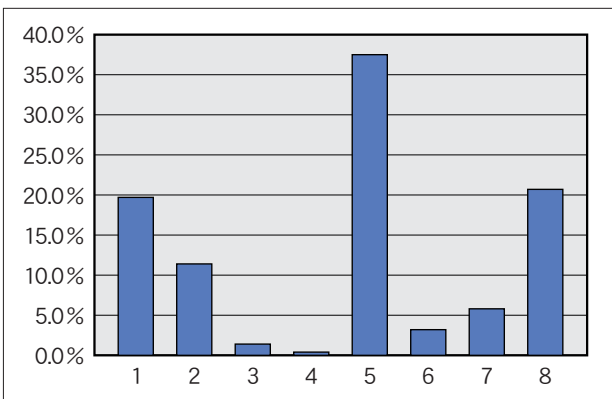
回答項目	実数	割合
1	1	0.2%
2	51	12.4%
3	19	4.6%
4	339	82.7%
回答合計	410	100.0%
回答数	410	-
無回答数	4	-
合計(人)	414	-



Q 20. どのようなアルバイトをしていますか。(複数回答可)

1. 家庭教師 2. 塾の講師 3. 事務 4. 調査
 5. 販売・サービス 6. 肉体労働 7. その他
 8. していない

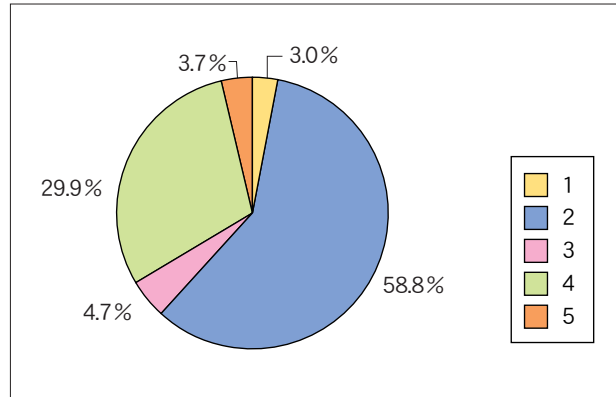
回答項目	実数	割合
1	99	19.7%
2	57	11.4%
3	7	1.4%
4	2	0.4%
5	188	37.5%
6	16	3.2%
7	29	5.8%
8	104	20.7%
回答合計	502	100.0%
回答数	410	-
無回答数	4	-
合計(人)	414	-



<p>Q 21. (Q 20 で 1 ～ 7 と 答 えた 人 だ け 回 答 し て ぐ だ さ い。)</p> <p>(ア) アルバイト料の主な用途は何ですか。</p>	<p>1. 学費 2. 生活費 3. 課外活動費</p> <p>4. 遊興費等 5. その他</p>
<p>(イ) 1 週間の従事時間は合計何時間ですか。 (移動に要する時間も含む。)</p>	<p>1. 5 時間未満 2. 5 ～ 10 時間未満</p> <p>3. 10 ～ 15 時間未満 4. 15 ～ 20 時間未満</p> <p>5. 20 ～ 25 時間未満 6. 25 時間以上</p>

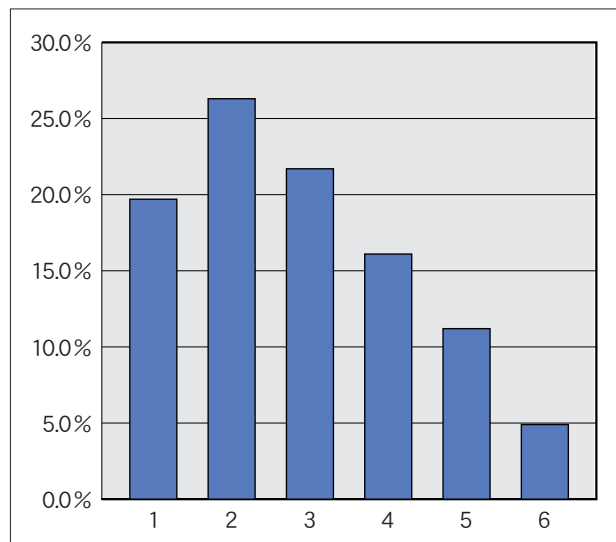
(ア)

回答項目	実数	割合
1	9	3.0%
2	177	58.8%
3	14	4.7%
4	90	29.9%
5	11	3.7%
回答合計	301	100.0%
回答数	301	—
無回答数	6	—
合計(人)	307	—



(イ)

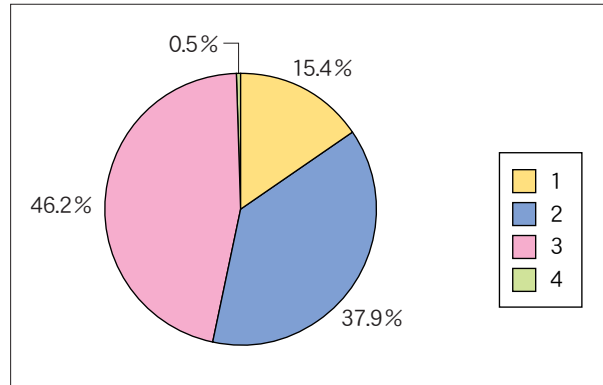
回答項目	実数	割合
1	60	19.7%
2	80	26.3%
3	66	21.7%
4	49	16.1%
5	34	11.2%
6	15	4.9%
回答合計	304	100.0%
回答数	304	—
無回答数	3	—
合計(人)	307	—



(E) 住居について

Q 22. あなたの現在の住居はどれですか。	1. 自宅 2. 学生宿舎 3. アパート 4. その他
------------------------	--

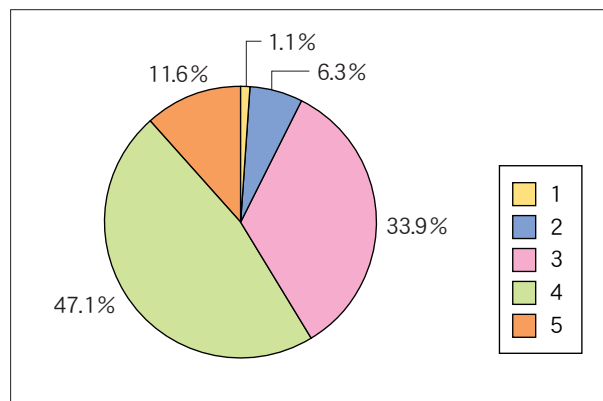
回答項目	実数	割合
1	63	15.4%
2	155	37.9%
3	189	46.2%
4	2	0.5%
回答合計	409	100.0%
回答数	409	—
無回答数	5	—
合計(人)	414	—



Q 23. (Q 22で3と答えた人だけ回答してください。) (ア) 部屋の広さはどのくらいですか。 (居室のみ、トイレ、キッチンを除く。)	1. 4.5畳未満 2. 4.5～6畳未満 3. 6～8畳未満 4. 8～10畳未満 5. 10畳以上
(イ) 部屋代はいくらですか。 (光熱水料を除く。)	1. 3万円未満 2. 3～4万円未満 3. 4～5万円未満 4. 5～6万円未満 5. 6～7万円未満 6. 7万円以上

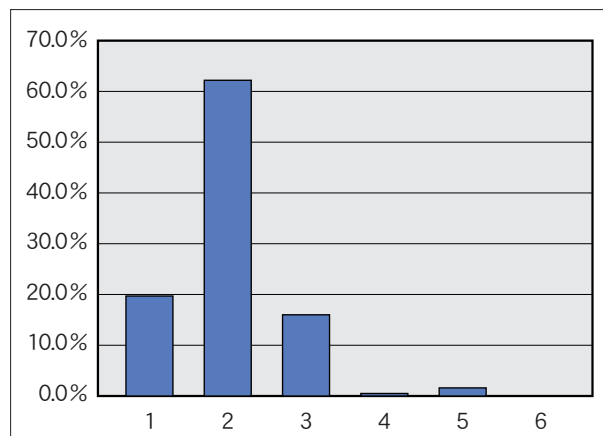
(ア)

回答項目	実数	割合
1	2	1.1%
2	12	6.3%
3	64	33.9%
4	89	47.1%
5	22	11.6%
回答合計	189	100.0%
回答数	189	—
無回答数	0	—
合計(人)	189	—



(イ)

回答項目	実数	割合
1	37	19.7%
2	117	62.2%
3	30	16.0%
4	1	0.5%
5	3	1.6%
6	0	0.0%
回答合計	188	100.0%
回答数	188	—
無回答数	1	—
合計(人)	189	—

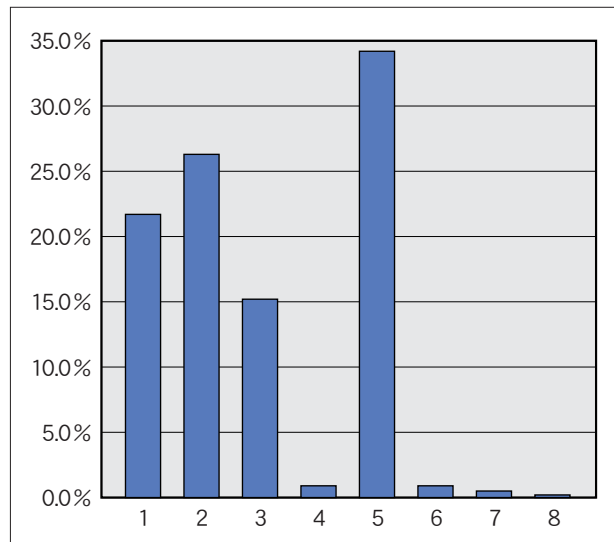


(F) 通学について

Q 24. 通学は主として何を利用していますか。
(車・鉄道等で乗り継ぎがある場合は、該当する番号をすべて記入してください。)

1. 徒歩 2. 自転車 3. 原付バイク
4. 自動二輪 5. 自動車 6. バス
7. JR四国 8. その他

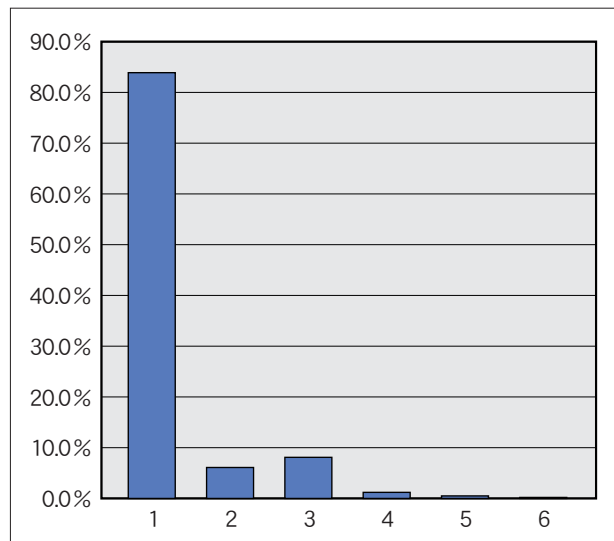
回答項目	実数	割合
1	94	21.7%
2	114	26.3%
3	66	15.2%
4	4	0.9%
5	148	34.2%
6	4	0.9%
7	2	0.5%
8	1	0.2%
回答合計	433	100.0%
回答数	408	—
無回答数	6	—
合計(人)	414	—



Q 25. 通学時間は片道どのくらいかかりますか。

1. 15分未満 2. 15～30分未満
3. 30～60分未満 4. 60～90分未満
5. 90～120分未満 6. 120分以上

回答項目	実数	割合
1	343	83.9%
2	25	6.1%
3	33	8.1%
4	5	1.2%
5	2	0.5%
6	1	0.2%
回答合計	409	100.0%
回答数	409	—
無回答数	5	—
合計(人)	414	—

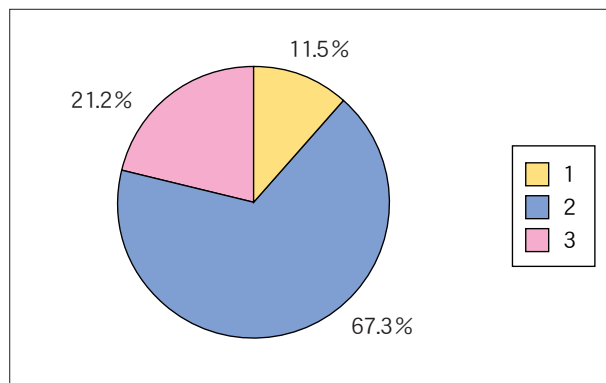


(G) 修学等について

Q 26. 目指している学習の成果があがっていると思いますか。

1. 十分にあがっていると思う
2. ある程度あがっていると思う
3. あがっているとは思わない

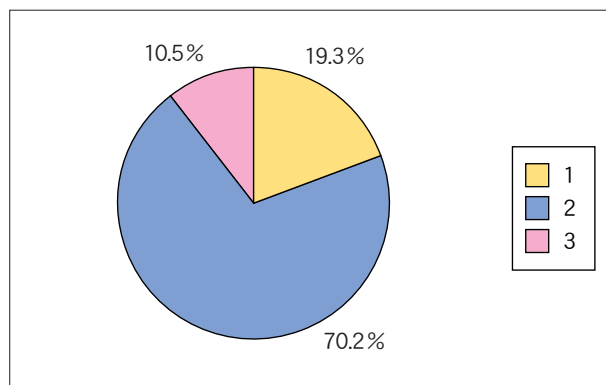
回答項目	実数	割合
1	47	11.5%
2	276	67.3%
3	87	21.2%
回答合計	410	100.0%
回答数	410	—
無回答数	4	—
合計(人)	414	—



Q 27. 望んでいた教育が受けられていると思いますか。

1. 十分に受けられていると思う
2. ある程度受けられていると思う
3. 受けられているとは思わない

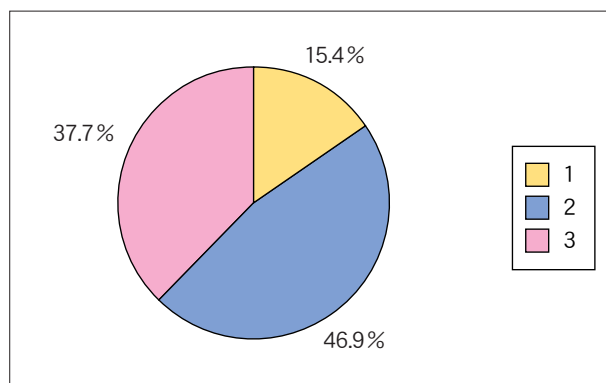
回答項目	実数	割合
1	79	19.3%
2	288	70.2%
3	43	10.5%
回答合計	410	100.0%
回答数	410	—
無回答数	4	—
合計(人)	414	—



Q 28. オフィスアワーを利用したことがありますか。

1. 利用したことがある
2. 利用したことがない
3. 知らない

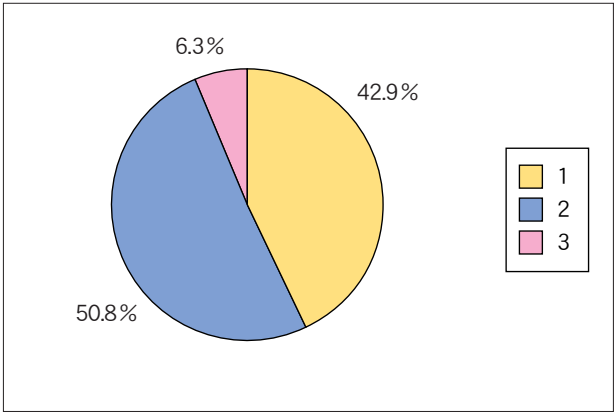
回答項目	実数	割合
1	63	15.4%
2	192	46.9%
3	154	37.7%
回答合計	409	100.0%
回答数	409	—
無回答数	5	—
合計(人)	414	—



Q 29. (Q 28で1と答えた人だけ回答してください。)
 オフィスアワーでの相談体制をどう思いますか。

1. 十分役に立っている
 2. ある程度役に立っている
 3. 役に立っているとは思わない

回答項目	実数	割合
1	27	42.9%
2	32	50.8%
3	4	6.3%
回答合計	63	100.0%
回答数	63	-
無回答数	0	-
合計(人)	63	-



Q 30. 学内の自主学習環境（附属図書館、情報端末室等）についてどう思いますか。
 (ア) 設備について

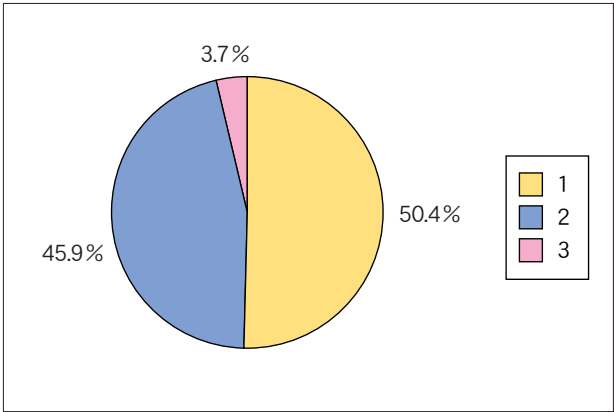
1. 十分整備されている
 2. ある程度整備されている
 3. 不十分である

(イ) 広さについて

1. 十分な広さである
 2. 適当な広さである
 3. 狭い

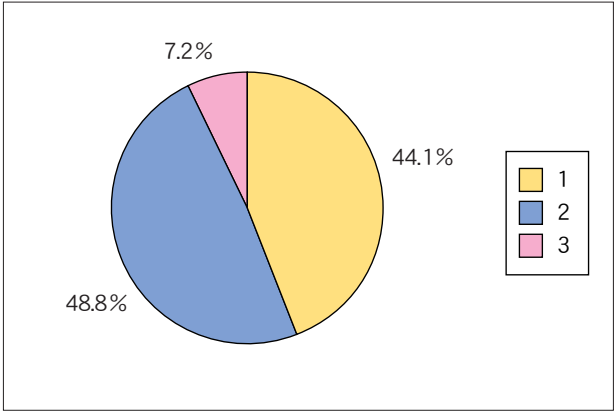
(ア)

回答項目	実数	割合
1	205	50.4%
2	187	45.9%
3	15	3.7%
回答合計	407	100.0%
回答数	407	-
無回答数	7	-
合計(人)	414	-



(イ)

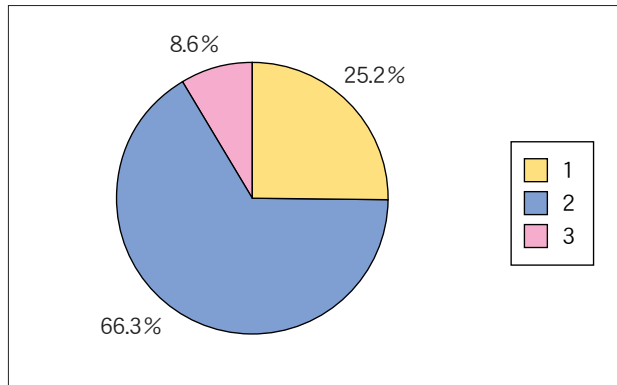
回答項目	実数	割合
1	178	44.1%
2	197	48.8%
3	29	7.2%
回答合計	404	100.0%
回答数	404	-
無回答数	10	-
合計(人)	414	-



Q 31. 学生支援全般（修学，生活，健康，経済等）についてどう思いますか。

1. 十分な支援を受けていると思う
 2. ある程度の支援を受けていると思う
 3. 相応な支援を受けているとは思わない

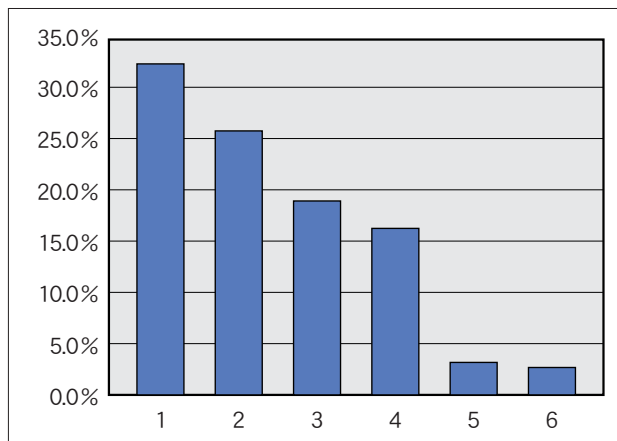
回答項目	実数	割合
1	103	25.2%
2	271	66.3%
3	35	8.6%
回答合計	409	100.0%
回答数	409	—
無回答数	5	—
合計(人)	414	—



Q 32. 授業以外で1日平均どのくらい勉強していますか。

1. 全くしていない
 2. 30分未満
 3. 30分～1時間未満
 4. 1時間～2時間未満
 5. 2時間～3時間未満
 6. 3時間以上

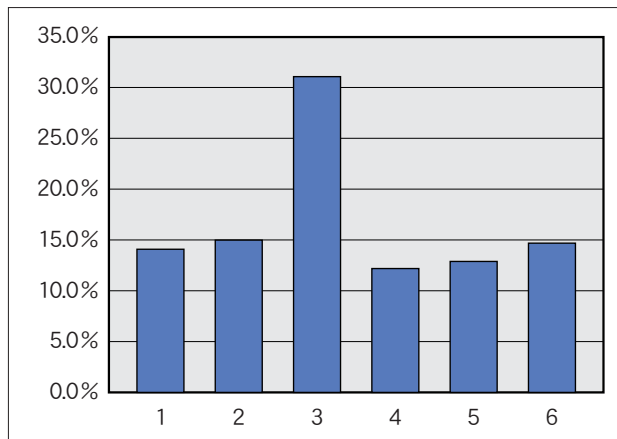
回答項目	実数	割合
1	133	32.6%
2	106	26.0%
3	78	19.1%
4	67	16.4%
5	13	3.2%
6	11	2.7%
回答合計	408	100.0%
回答数	408	—
無回答数	6	—
合計(人)	414	—



Q 33. (Q 32で1～3と答えた人だけ回答してください。)
 1時間未満しか勉強をしていない理由は何ですか。(主なものを二つまで)

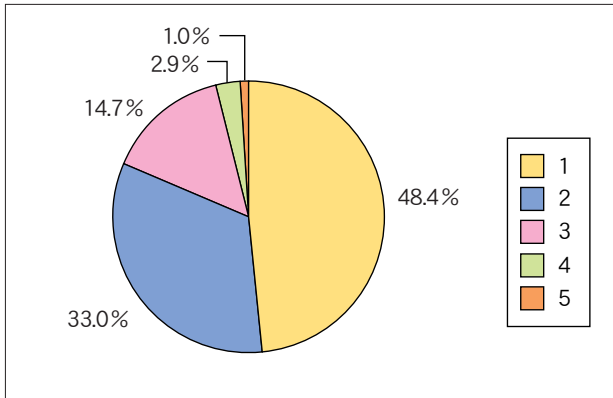
1. 授業等を受けるのに必要がない
 2. 授業等で具体的指示がない
 3. やる気がしない
 4. アルバイトで忙しい
 5. 課外活動等で忙しい
 6. その他

回答項目	実数	割合
1	62	14.1%
2	66	15.0%
3	137	31.1%
4	54	12.2%
5	57	12.9%
6	65	14.7%
回答合計	441	100.0%
回答数	316	—
無回答数	1	—
合計(人)	317	—



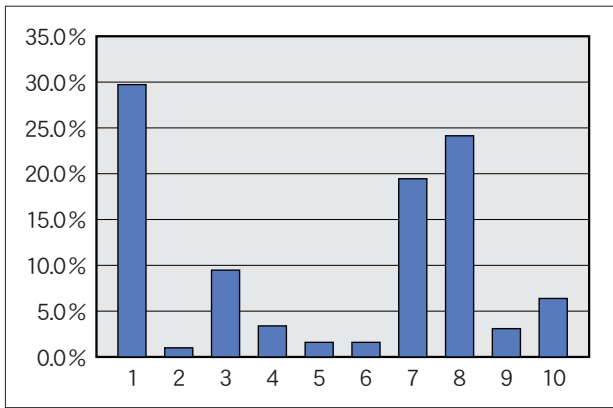
Q 34. あなたは平均して月に何冊ぐらい本を読みますか。(娯楽雑誌・漫画を除く。) 1. 1冊未満 2. 1～2冊 3. 3～5冊
4. 6～10冊 5. 11冊以上

回答項目	実数	割合
1	198	48.4%
2	135	33.0%
3	60	14.7%
4	12	2.9%
5	4	1.0%
回答合計	409	100.0%
回答数	409	—
無回答数	5	—
合計(人)	414	—



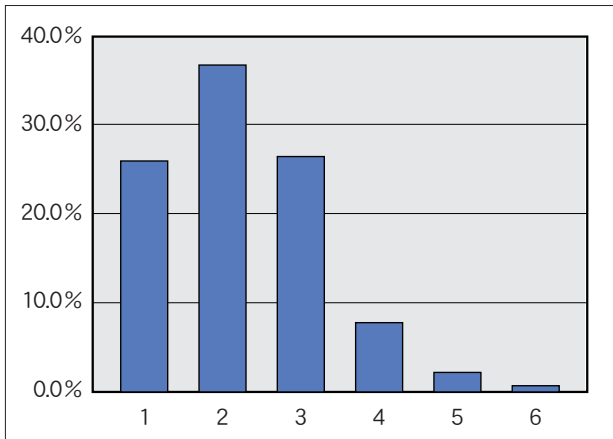
Q 35. 普段主に読んでいる本は何ですか。(主なもの三つまで) 1. 漫画 2. グラビア
3. 週刊誌(週刊の漫画雑誌を除く。) 4. 社会科学関係
5. 自然科学関係 6. 哲学・宗教関係 7. 文学
8. 趣味関係 9. 特にない 10. その他

回答項目	実数	割合
1	229	29.8%
2	8	1.0%
3	73	9.5%
4	26	3.4%
5	12	1.6%
6	12	1.6%
7	150	19.5%
8	186	24.2%
9	24	3.1%
10	49	6.4%
回答合計	769	100.0%
回答数	409	—
無回答数	5	—
合計(人)	414	—



Q 36. 講義・演習などに直接関係しない本の読書時間は平均で1日どのくらいですか。 1. 全くない 2. 30分未満
3. 30分～1時間未満 4. 1時間～2時間未満
5. 2時間～3時間未満 6. 3時間以上

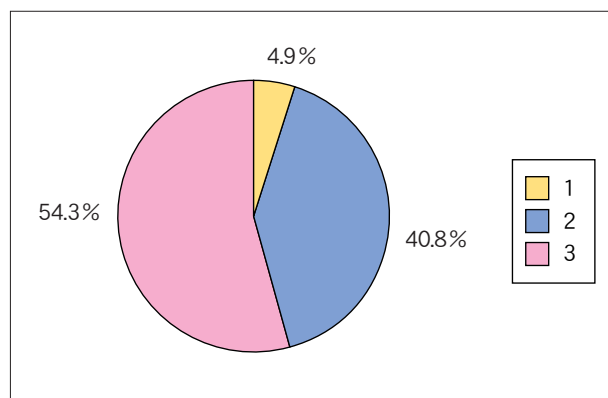
回答項目	実数	割合
1	106	26.0%
2	150	36.8%
3	108	26.5%
4	32	7.8%
5	9	2.2%
6	3	0.7%
回答合計	408	100.0%
回答数	408	—
無回答数	6	—
合計(人)	414	—



Q 37. 新聞を毎日読んでいますか。
(テレビ・ラジオ番組欄は除く。)

1. 毎日読む 2. 時々読む 3. 全く読まない

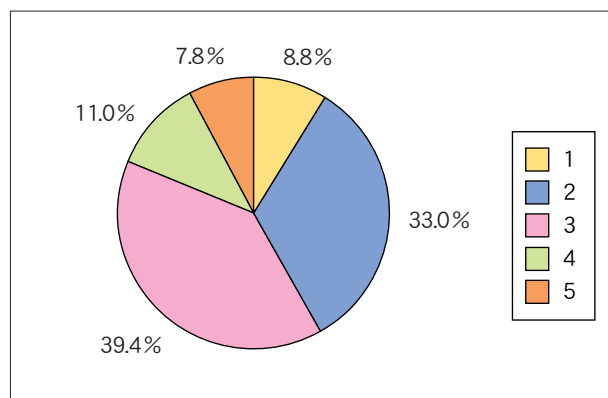
回答項目	実数	割合
1	20	4.9%
2	167	40.8%
3	222	54.3%
回答合計	409	100.0%
回答数	409	—
無回答数	5	—
合計(人)	414	—



Q 38. あなたはパソコンを修学のためにどのくらい使用していますか。

1. 毎日 2. 週に3～5回
3. 週に1～2回 4. 月に1～2回
5. ほとんど使用しない

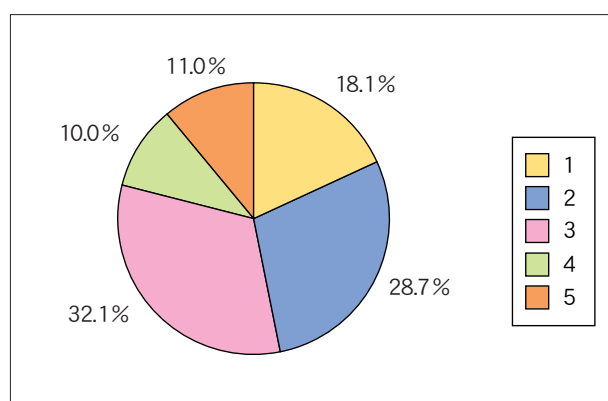
回答項目	実数	割合
1	36	8.8%
2	135	33.0%
3	161	39.4%
4	45	11.0%
5	32	7.8%
回答合計	409	100.0%
回答数	409	—
無回答数	5	—
合計(人)	414	—



Q 39. あなたはパソコンを修学以外のためにどのくらい使用していますか。

1. 毎日 2. 週に3～5回
3. 週に1～2回 4. 月に1～2回
5. ほとんど使用しない

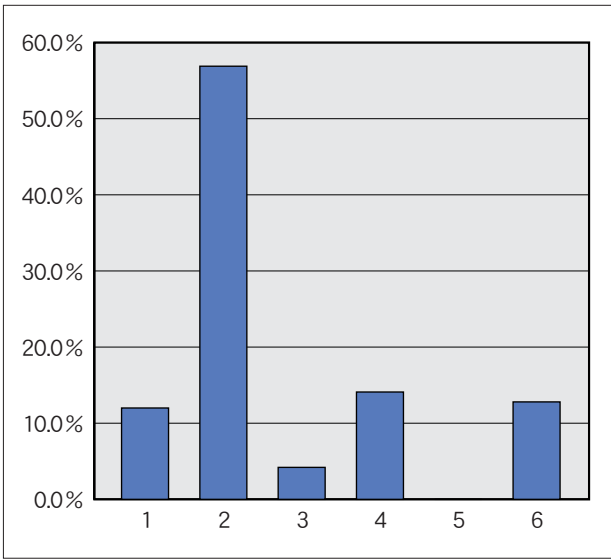
回答項目	実数	割合
1	74	18.1%
2	117	28.7%
3	131	32.1%
4	41	10.0%
5	45	11.0%
回答合計	408	100.0%
回答数	408	—
無回答数	6	—
合計(人)	414	—



Q40. 修学以外でパソコンを使用する主な目的は何ですか。(複数回答可)

1. 日記(ブログ)・HP作成 2. 情報検索
 3. 掲示板 4. ショッピング
 5. 出会い系 6. その他

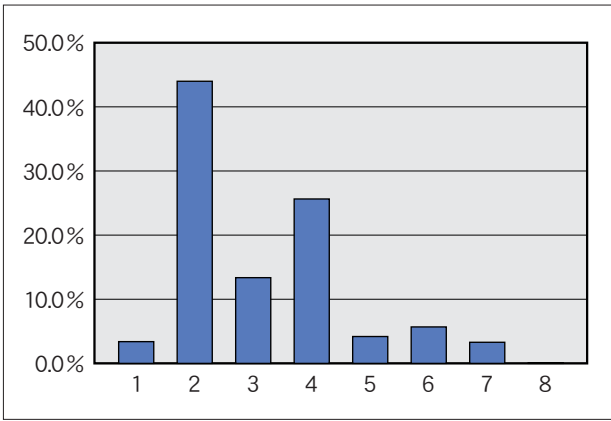
回答項目	実数	割合
1	71	12.0%
2	338	56.9%
3	25	4.2%
4	84	14.1%
5	0	0.0%
6	76	12.8%
回答合計	594	100.0%
回答数	407	-
無回答数	7	-
合計(人)	414	-



Q41. あなたは携帯電話をどのように活用していますか。(複数回答可)

1. ライブ・キャンパス 2. 通話・メール
 3. 日記(ブログ) 4. 情報検索
 5. 掲示板 6. ショッピング
 7. その他 8. 携帯電話を所有していない

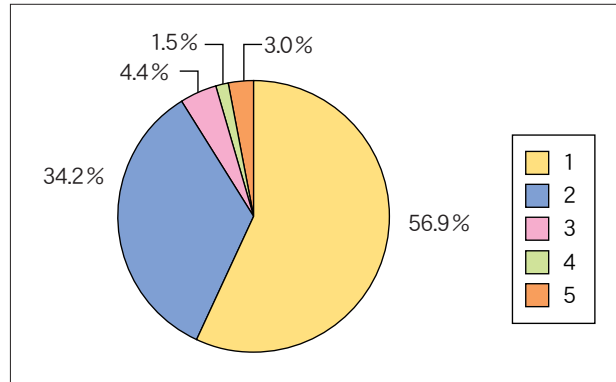
回答項目	実数	割合
1	30	3.4%
2	387	44.1%
3	118	13.4%
4	226	25.7%
5	37	4.2%
6	50	5.7%
7	29	3.3%
8	1	0.1%
回答合計	878	100.0%
回答数	408	-
無回答数	6	-
合計(人)	414	-



(H) 課外活動等について

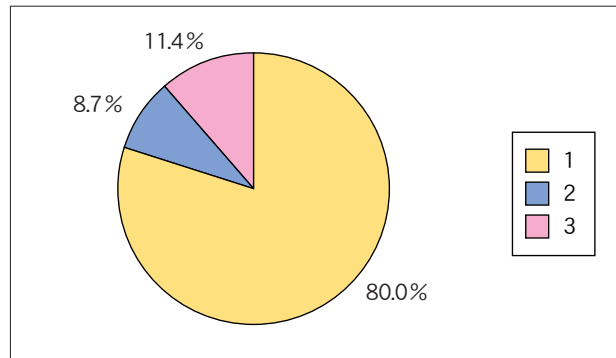
Q 42. 課外活動についてどう思いますか。	1. ぜひ必要 2. どちらかといえば必要 3. あまり必要ない 4. 全く必要ない 5. どちらとも言えない
------------------------	---

回答項目	実数	割合
1	231	56.9%
2	139	34.2%
3	18	4.4%
4	6	1.5%
5	12	3.0%
回答合計	406	100.0%
回答数	406	—
無回答数	8	—
合計(人)	414	—



Q 43. 課外活動団体に加入していますか。 (複数の団体に加入している場合は、主な加入団体について教えてください。)	1. 加入し活動している 2. 加入しているが活動していない 3. 加入していない
--	---

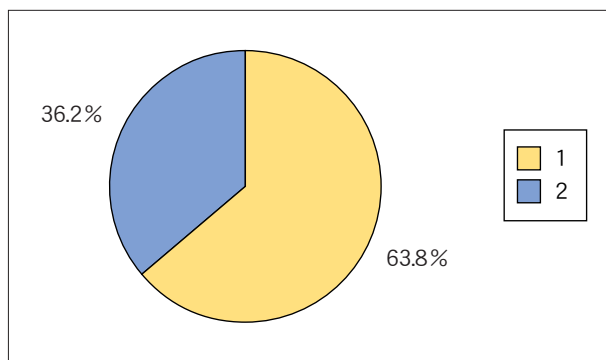
回答項目	実数	割合
1	323	80.0%
2	35	8.7%
3	46	11.4%
回答合計	404	100.0%
回答数	404	—
無回答数	10	—
合計(人)	414	—



Q 44. (Q 43で1と答えた人だけ回答してください。) (ア) どのような課外活動団体に加入していますか。(複数回答可)	1. 体育系 2. 文化系
(イ) 学業との両立についてどう思いますか。	1. 学業とうまく両立できている 2. 学業が中心になっている 3. 課外活動が中心になっている 4. どちらとも言えない
(ウ) 加入の動機は何ですか。 (主なもの三つまで)	1. 友人がほしい 2. 技術や知識の向上を図るため 3. 先輩から勧誘されたので 4. 団体生活を通じて、社会性を身に付ける 5. 趣味と一致する 6. 余暇を有効に活用したい 7. レクリエーション・気分転換・健康のため 8. 就職に有利だから 9. 高校時代からの継続 10. その他

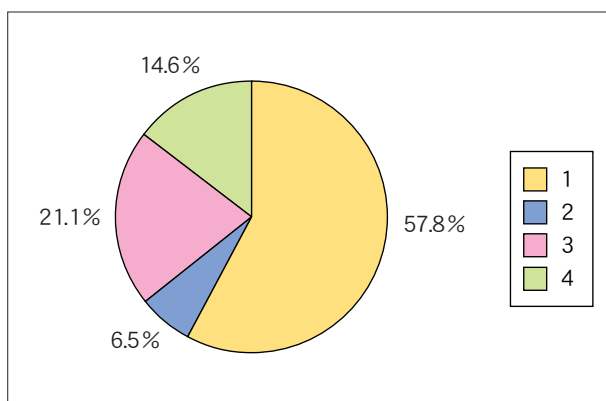
(ア)

回答項目	実数	割合
1	243	63.8%
2	138	36.2%
回答合計	381	100.0%
回答数	323	—
無回答数	0	—
合計(人)	323	



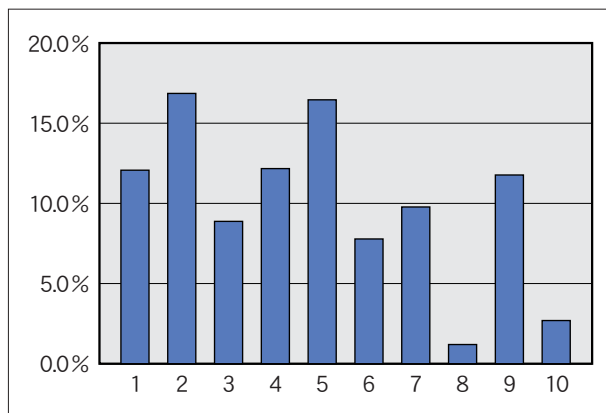
(イ)

回答項目	実数	割合
1	186	57.8%
2	21	6.5%
3	68	21.1%
4	47	14.6%
回答合計	322	100.0%
回答数	322	—
無回答数	1	—
合計(人)	323	—



(ウ)

回答項目	実数	割合
1	91	12.1%
2	127	16.9%
3	67	8.9%
4	92	12.2%
5	124	16.5%
6	59	7.8%
7	74	9.8%
8	9	1.2%
9	89	11.8%
10	20	2.7%
回答合計	752	100.0%
回答数	323	—
無回答数	0	—
合計(人)	323	—

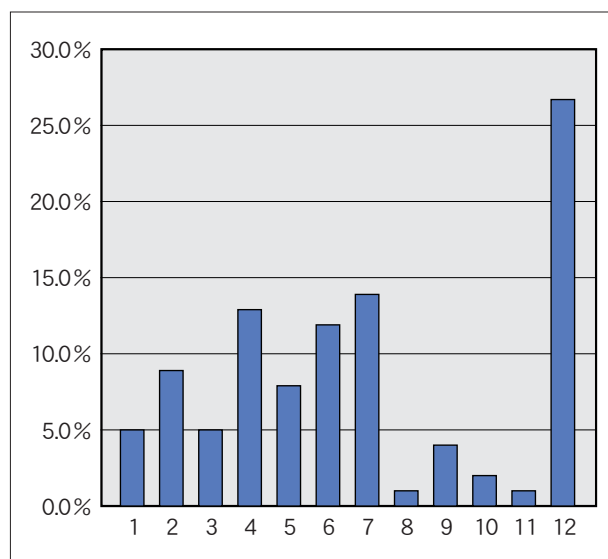


Q 45. (Q 43で2又は3と答えた人だけ回答してください。)

活動していない、又は加入していない主な理由は何ですか。(主なもの三つまで)

1. 学業の妨げとなる
2. 練習・活動が苦痛
3. 健康上の理由
4. 拘束されたくない
5. 自分に適している団体がない
6. 経済的負担
7. アルバイトが忙しい
8. 学内に活動を行う施設・設備がない
9. 活動の運営に不満がある
10. 家族が反対
11. 学外団体に加入している
12. その他

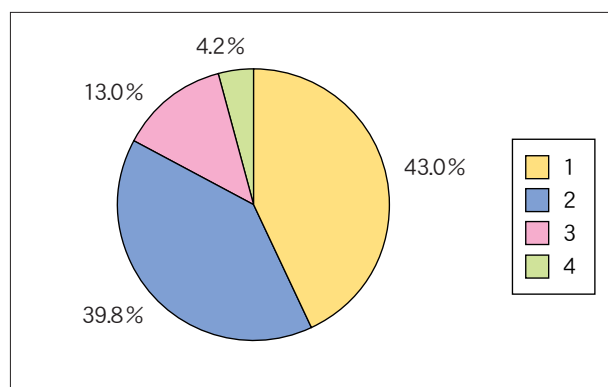
回答項目	実数	割合
1	5	5.0%
2	9	8.9%
3	5	5.0%
4	13	12.9%
5	8	7.9%
6	12	11.9%
7	14	13.9%
8	1	1.0%
9	4	4.0%
10	2	2.0%
11	1	1.0%
12	27	26.7%
回答合計	101	100.0%
回答数	71	—
無回答数	10	—
合計(人)	81	—



Q 46. 大学祭に参加したいと思いますか。

1. 積極的に参加したい
2. 参加したい
3. あまり参加したくない
4. 参加しない

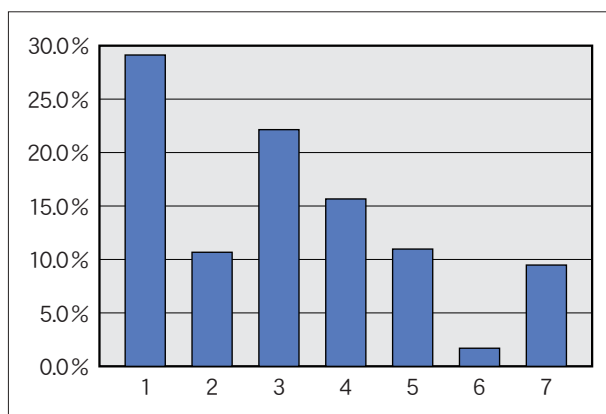
回答項目	実数	割合
1	175	43.0%
2	162	39.8%
3	53	13.0%
4	17	4.2%
回答合計	407	100.0%
回答数	407	—
無回答数	7	—
合計(人)	414	—



Q 47. 大学祭の意義をどのように考えていますか。(複数回答可)

- 1. 単なるお祭り
- 2. 研究や作品の発表の場
- 3. 地域の人との交流の場
- 4. 発散する場
- 5. 課外活動のPRの場
- 6. 課外活動費の捻出の場
- 7. その他

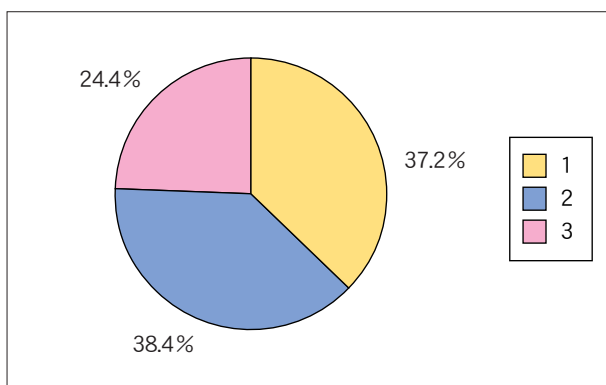
回答項目	実数	割合
1	191	29.2%
2	70	10.7%
3	145	22.2%
4	103	15.7%
5	72	11.0%
6	11	1.7%
7	62	9.5%
回答合計	654	100.0%
回答数	407	—
無回答数	7	—
合計(人)	414	—



Q 48. 大学入学後、ボランティア活動をしたことがありますか。

- 1. 個人でしたことがある
- 2. 団体(組織)に入っていたことがある
- 3. ない

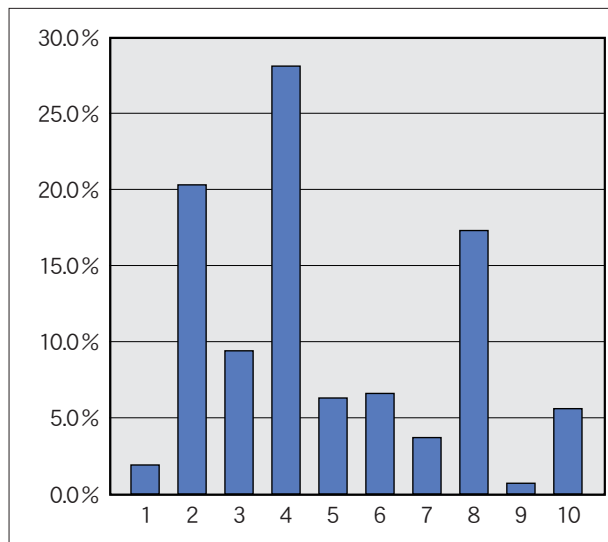
回答項目	実数	割合
1	149	37.2%
2	154	38.4%
3	98	24.4%
回答合計	401	100.0%
回答数	401	—
無回答数	13	—
合計(人)	414	—



Q 49. (Q 48で1又は2と答えた人だけ回答してください。)
ボランティア活動の目的は何ですか。
(主なもの三つまで)

1. 友人がほしい
2. 技術や知識の向上を図るため
3. 先輩から勧誘されたので
4. 活動を通じて、社会性を身に付ける
5. 趣味と一致する
6. 余暇を有効に活用したい
7. レクリエーション・気分転換・健康のため
8. 就職に有利だから
9. 高校時代からの継続
10. その他

回答項目	実数	割合
1	11	1.9%
2	116	20.3%
3	54	9.4%
4	161	28.1%
5	36	6.3%
6	38	6.6%
7	21	3.7%
8	99	17.3%
9	4	0.7%
10	32	5.6%
回答合計	572	100.0%
回答数	301	—
無回答数	2	—
合計(人)	303	—

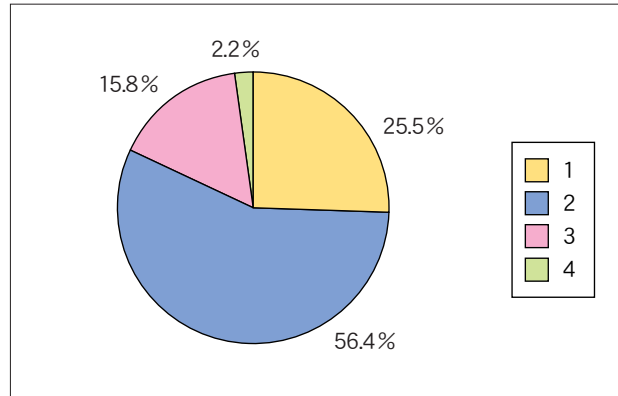


(1) 健康について

Q 50. 現在の健康状況（身体的）はどうですか。

1. 極めて健康である 2. 健康である
3. やや不健康である 4. 不健康である

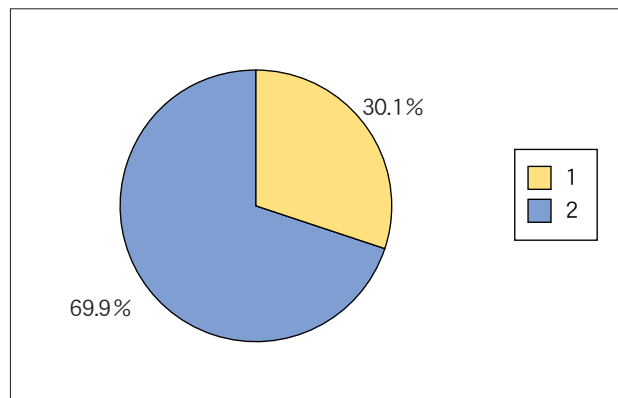
回答項目	実数	割合
1	103	25.5%
2	228	56.4%
3	64	15.8%
4	9	2.2%
回答合計	404	100.0%
回答数	404	—
無回答数	10	—
合計(人)	414	—



Q 51. (Q 50で3又は4と答えた人だけ回答してください。) 治療をしていますか。

1. 治療をしている
2. 治療をしていない

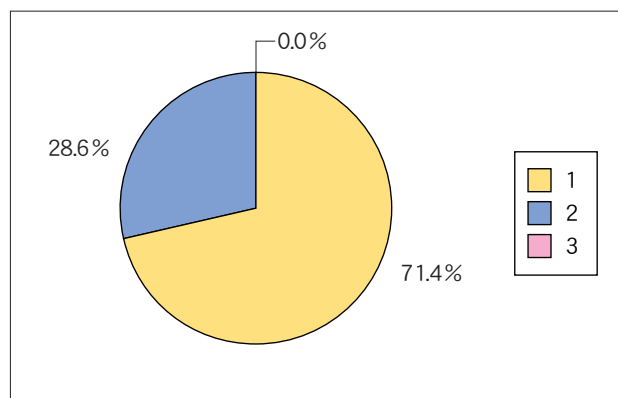
回答項目	実数	割合
1	22	30.1%
2	51	69.9%
回答合計	73	100.0%
回答数	73	—
無回答数	0	—
合計(人)	73	—



Q 52. (Q 51で1と答えた人だけ回答してください。) 主にどのような治療をしていますか。

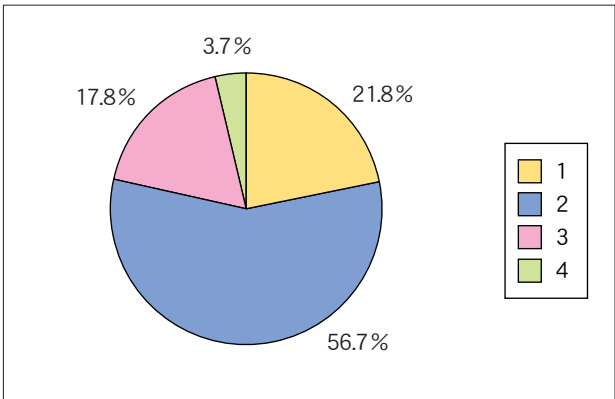
1. 病院又は開業医で治療を受けている
2. 市販の薬を買って自分で治療している
3. その他

回答項目	実数	割合
1	15	71.4%
2	6	28.6%
3	0	0.0%
回答合計	21	100.0%
回答数	21	—
無回答数	1	—
合計(人)	22	—



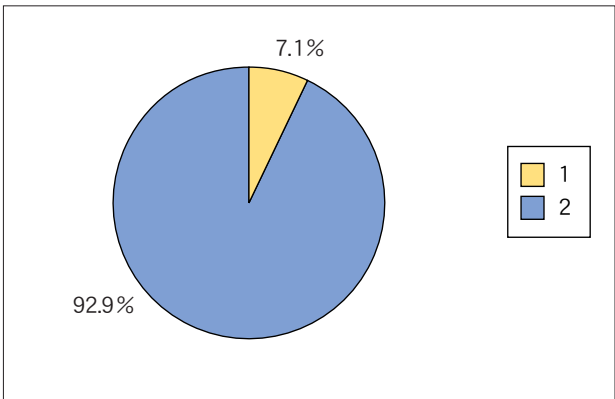
Q 53. 現在の健康状況（精神的）はどうか。 1. 極めて健康である 2. 健康である
3. やや不健康である 4. 不健康である

回答項目	実数	割合
1	88	21.8%
2	229	56.7%
3	72	17.8%
4	15	3.7%
回答合計	404	100.0%
回答数	404	—
無回答数	10	—
合計(人)	414	—



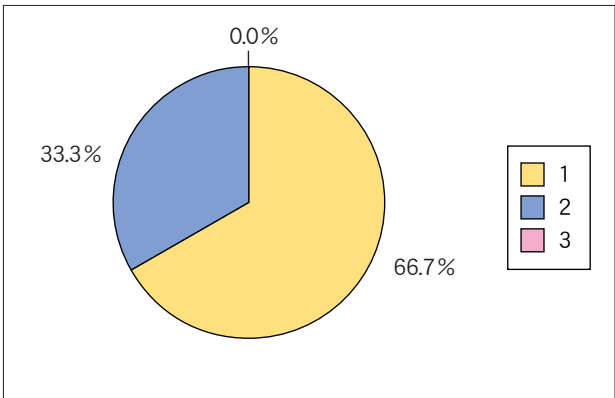
Q 54. (Q 53で3又は4と答えた人だけ回答してください。) 治療をしていますか。 1. 治療をしている 2. 治療をしていない

回答項目	実数	割合
1	6	7.1%
2	78	92.9%
回答合計	84	100.0%
回答数	84	—
無回答数	3	—
合計(人)	87	—



Q 55. (Q 54で1と答えた人だけ回答してください。) 主にどのような治療をしていますか。 1. 病院又は開業医で治療を受けている 2. 市販の薬を買って自分で治療している 3. その他

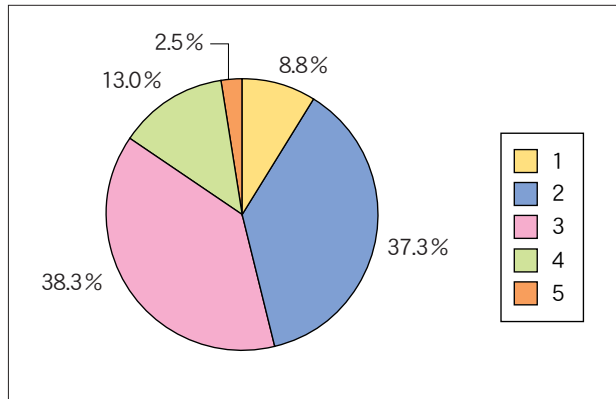
回答項目	実数	割合
1	4	66.7%
2	2	33.3%
3	0	0.0%
回答合計	6	100.0%
回答数	6	—
無回答数	0	—
合計(人)	6	—



Q 56. 1日の平均睡眠時間はどのくらいですか。

1. 5時間未満 2. 5～6時間未満
 3. 6～7時間未満 4. 7～8時間未満
 5. 8時間以上

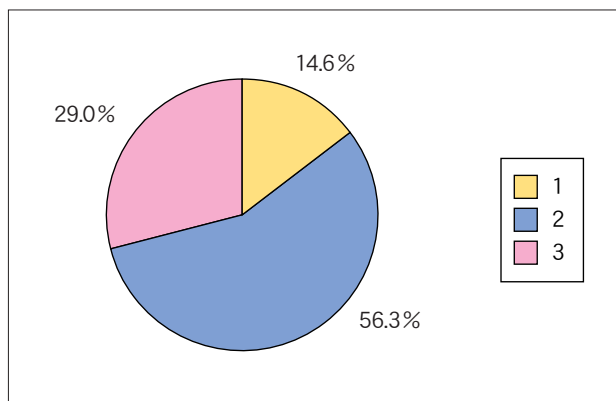
回答項目	実数	割合
1	36	8.8%
2	152	37.3%
3	156	38.3%
4	53	13.0%
5	10	2.5%
回答合計	407	100.0%
回答数	407	—
無回答数	7	—
合計(人)	414	—



Q 57. 食事は自炊していますか。

1. すべてを自炊している
 2. ほとんど自炊しているが、昼食のみ外食
 3. コンビニ等での弁当購入

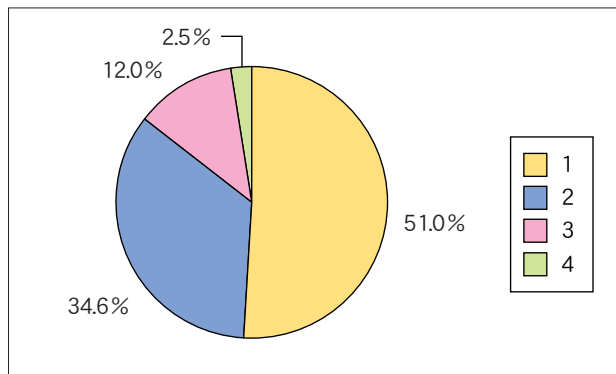
回答項目	実数	割合
1	59	14.6%
2	227	56.3%
3	117	29.0%
回答合計	403	100.0%
回答数	403	—
無回答数	11	—
合計(人)	414	—



Q 58. 1日に摂取する食品の数はいくらかですか。

1. 1日10品目未満 2. 1日10～15品目未満
 3. 1日15～30品目未満 4. 1日30品目以上

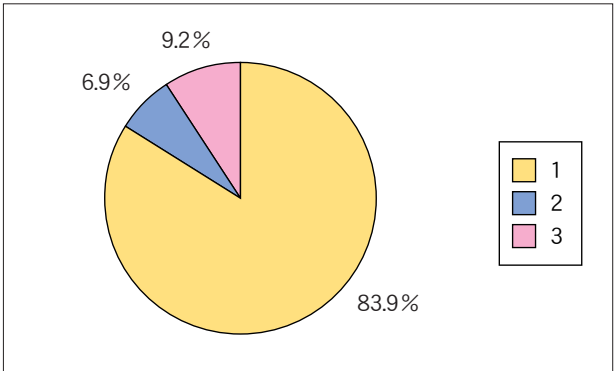
回答項目	実数	割合
1	208	51.0%
2	141	34.6%
3	49	12.0%
4	10	2.5%
回答合計	408	100.0%
回答数	408	—
無回答数	6	—
合計(人)	414	—



Q 59. 喫煙をしますか。

1. 吸ったことがない
2. ときどき吸っている
3. 毎日吸っている

回答項目	実数	割合
1	338	83.9%
2	28	6.9%
3	37	9.2%
回答合計	403	100.0%
回答数	403	-
無回答数	11	-
合計(人)	414	-



Q 60. (Q 59で3と答えた人だけ回答してください。)

(ア) 毎日喫煙する本数は何本ですか。

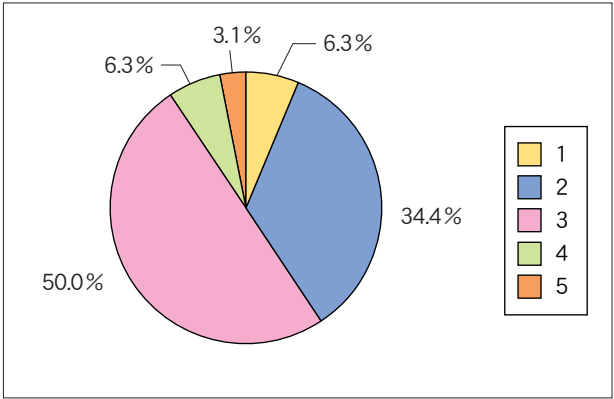
1. 5本未満 2. 5～10本未満
3. 10～20本未満 4. 20～30本未満
5. 30本以上

(イ) 喫煙歴について

1. 1年未満 2. 1～3年未満 3. 3～5年未満
4. 5年以上

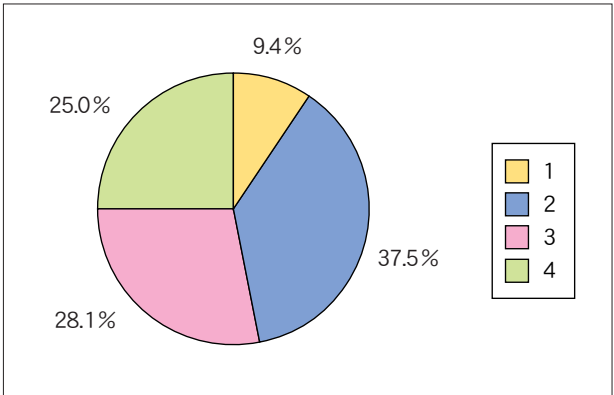
(ア)

回答項目	実数	割合
1	2	6.3%
2	11	34.4%
3	16	50.0%
4	2	6.3%
5	1	3.1%
回答合計	32	100.0%
回答数	32	-
無回答数	5	-
合計(人)	37	-



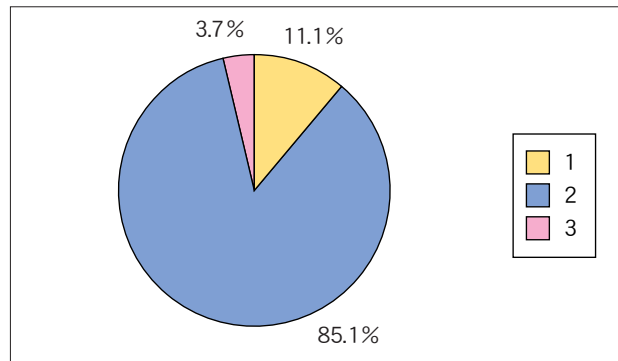
(イ)

回答項目	実数	割合
1	3	9.4%
2	12	37.5%
3	9	28.1%
4	8	25.0%
回答合計	32	100.0%
回答数	32	-
無回答数	5	-
合計(人)	37	-



Q 61. 飲酒をしますか。 1. 飲んだことがない 2. ときどき飲んでいる
3. ほぼ毎日飲んでいる

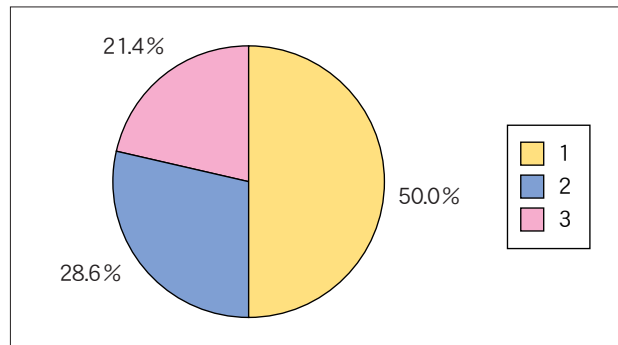
回答項目	実数	割合
1	45	11.1%
2	344	85.1%
3	15	3.7%
回答合計	404	100.0%
回答数	404	-
無回答数	10	-
合計(人)	414	-



Q 62. (Q 61で3と答えた人だけ回答してください。)
(ア) 1回の飲酒量について 1. 缶ビール1本(350cc)あるいは清酒1合未満
2. 缶ビール2本あるいは清酒1~2合未満
3. 缶ビール3本以上あるいは清酒3合以上
(イ) 飲酒歴について 1. 1年未満 2. 1~3年未満
3. 3~5年未満 4. 5年以上

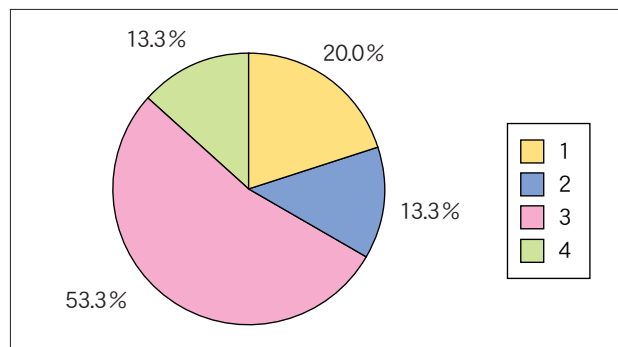
(ア)

回答項目	実数	割合
1	7	50.0%
2	4	28.6%
3	3	21.4%
回答合計	14	100.0%
回答数	14	-
無回答数	1	-
合計(人)	15	-



(イ)

回答項目	実数	割合
1	3	20.0%
2	2	13.3%
3	8	53.3%
4	2	13.3%
回答合計	15	100.0%
回答数	15	-
無回答数	0	-
合計(人)	15	-

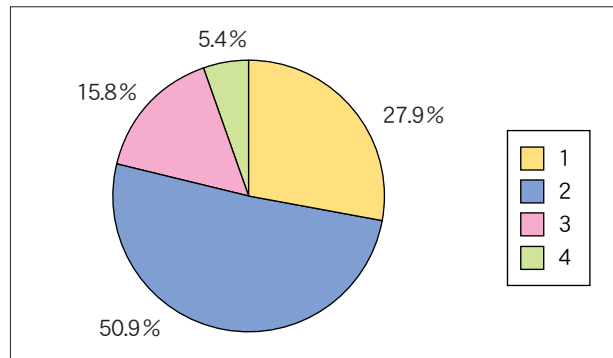


(J) 学生相談等について

Q 63. 現在悩みや不安を感じることがありますか。

1. よくある 2. 時々ある
3. あまりない 4. 全くない

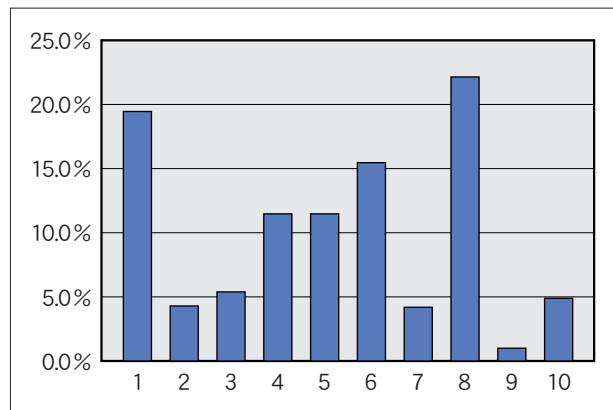
回答項目	実数	割合
1	113	27.9%
2	206	50.9%
3	64	15.8%
4	22	5.4%
回答合計	405	100.0%
回答数	405	—
無回答数	9	—
合計(人)	414	—



Q 64. (Q 63で1又は2と答えた人だけ回答してください。)
悩みや不安は主にどんなことですか。
(複数回答可)

1. 学業のこと 2. 家庭のこと
3. 健康のこと 4. 経済的なこと
5. 異性関係や性のこと 6. 友人関係のこと
7. 生活環境のこと 8. 進路・就職のこと
9. 教員との関係 10. その他

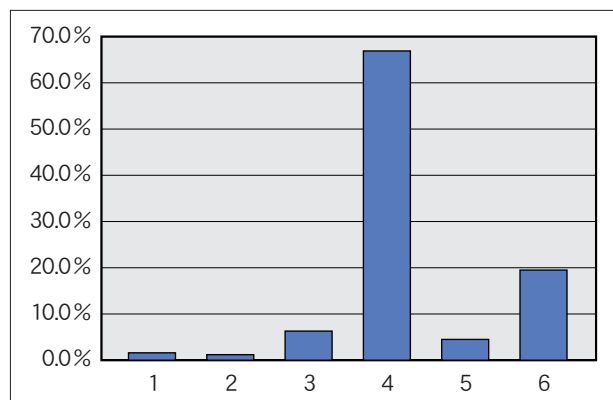
回答項目	実数	割合
1	163	19.5%
2	36	4.3%
3	45	5.4%
4	96	11.5%
5	96	11.5%
6	129	15.5%
7	35	4.2%
8	185	22.2%
9	8	1.0%
10	41	4.9%
回答合計	834	100.0%
回答数	319	—
無回答数	0	—
合計(人)	319	—



Q 65. もし悩みや不安が生じた場合、あなたは誰に相談しますか。(主なもの三つまで)

1. 学生総合相談室の相談員
2. 心身健康研究教育センターのカウンセラー
3. 指導教員・クラス担当教員
4. 親・友人等信頼できる身近な人
5. その他 6. 誰にも相談しない

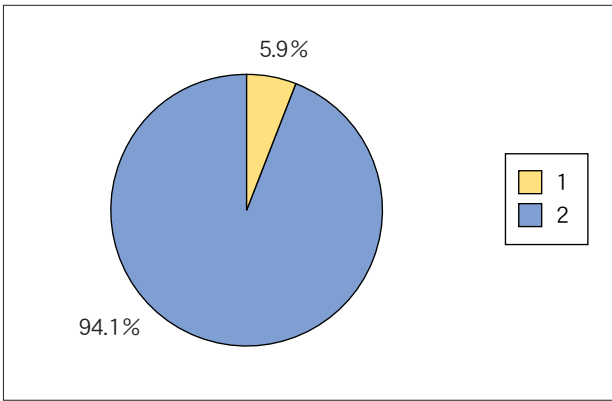
回答項目	実数	割合
1	8	1.6%
2	6	1.2%
3	32	6.3%
4	340	66.9%
5	23	4.5%
6	99	19.5%
回答合計	508	100.0%
回答数	407	—
無回答数	7	—
合計(人)	414	—



Q 66. 悩みや不安が生じた後に学生総合相談室及び心身健康研究教育センターに相談に行ったことがありますか。

1. ある
2. ない

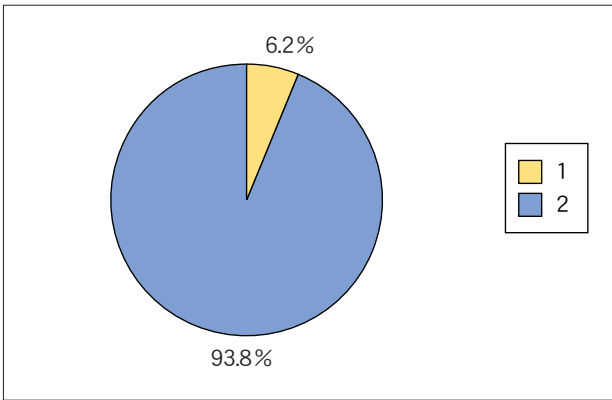
回答項目	実数	割合
1	24	5.9%
2	384	94.1%
回答合計	408	100.0%
回答数	408	—
無回答数	6	—
合計(人)	414	—



Q 67. キャンパス内外で教員、事務職員、先輩などからハラスメント（セクハラを含む。）を受けたことがありますか。

1. ある
2. ない

回答項目	実数	割合
1	25	6.2%
2	380	93.8%
回答合計	405	100.0%
回答数	405	—
無回答数	9	—
合計(人)	414	—



※ 学生総合相談室及び心身健康研究教育センターでは、不安や悩み事等の相談に応じております。相談内容の秘密は厳守しますので、安心して利用してください。

学生総合相談室
(窓口：学生生活支援チーム)

- ・平日（月～金曜日）の8時30分から18時30分まで
- ・教員又は事務職員が対応

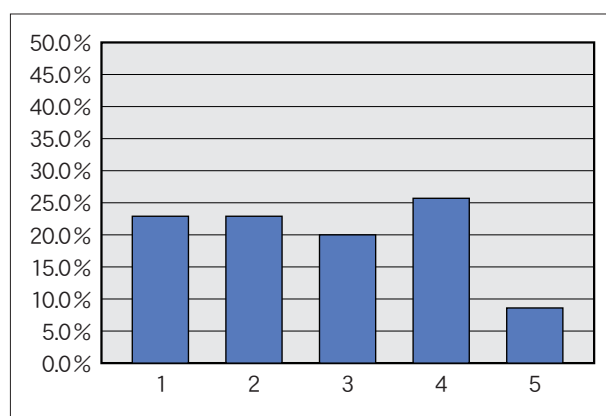
心身健康研究教育センター

- ・水・木曜日の12時から17時まで（要予約）
- ・精神保健やカウンセリングの専門家が対応

<p>Q 68. (Q 67で1と答えた人だけ回答してください。)</p> <p>(ア) どのようなハラスメントを受けましたか。(複数回答可)</p>	<p>1. 容姿等に対する言動</p> <p>2. 態度・行動による蔑視</p> <p>3. 講義・ゼミ・課外活動等でのハラスメント</p> <p>4. コンパ・酒の席等での下品な行動</p> <p>5. その他</p>
<p>(イ) ハラスメントを受けた後に誰かに相談しましたか。</p>	<p>1. 相談した</p> <p>2. 相談できなかった</p> <p>3. 相談しなかった</p>
<p>[(イ) で1と答えた人だけ回答してください。]</p> <p>(ウ) 誰に相談しましたか。</p>	<p>1. 学生総合相談室の相談員</p> <p>2. 心身健康研究教育センターのカウンセラー</p> <p>3. 指導教員・クラス担当教員</p> <p>4. 親・友人等信頼できる身近な人</p> <p>5. その他</p>

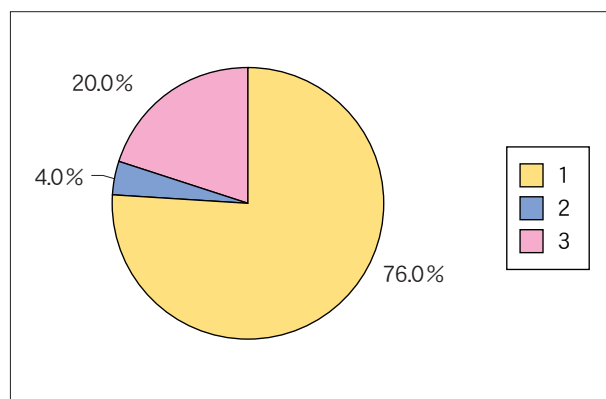
(ア)

回答項目	実数	割合
1	8	22.9%
2	8	22.9%
3	7	20.0%
4	9	25.7%
5	3	8.6%
回答合計	35	100.0%
回答数	25	—
無回答数	0	—
合計(人)	25	—



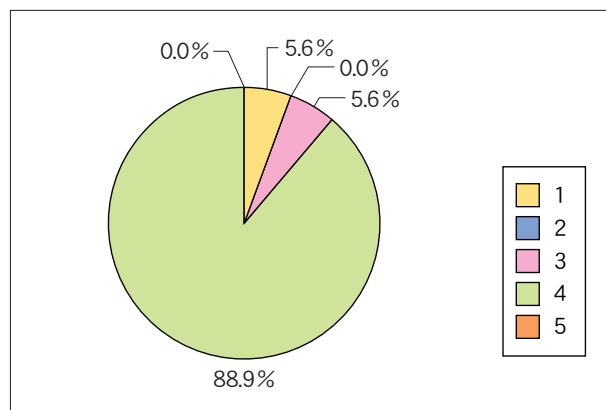
(イ)

回答項目	実数	割合
1	19	76.0%
2	1	4.0%
3	5	20.0%
回答合計	25	100.0%
回答数	25	—
無回答数	0	—
合計(人)	25	—



(ウ)

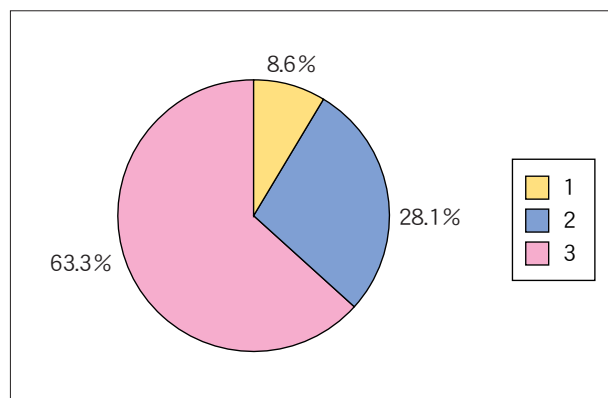
回答項目	実数	割合
1	1	5.6%
2	0	0.0%
3	1	5.6%
4	16	88.9%
5	0	0.0%
回答合計	18	100.0%
回答数	18	—
無回答数	1	—
合計(人)	19	—



Q 69. 現在整備されている学生総合相談室及び心身健康研究教育センターでの学生相談をどう思いますか。	1. 利用しやすい 2. 利用しにくい 3. どちらとも言えない
Q 70. (Q 69で2と答えた人だけ回答してください。) どのような点で、利用しにくいと感じていますか。	1. 相談員が常駐していない 2. 相談室での話し声が漏れそうだ 3. 適切な対応をしてもらえるか不安 4. 秘密を守ってもらえるか不安 5. その他

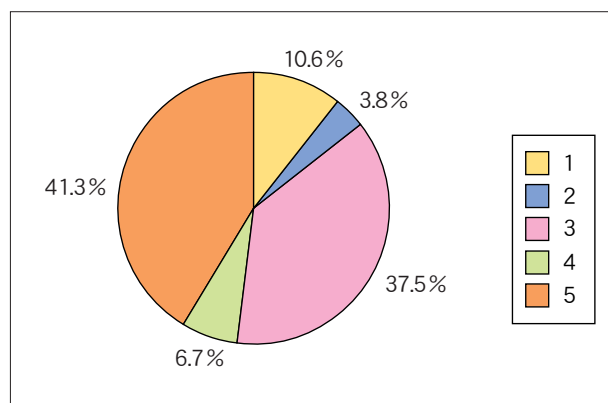
Q 69

回答項目	実数	割合
1	35	8.6%
2	114	28.1%
3	257	63.3%
回答合計	406	100.0%
回答数	406	—
無回答数	8	—
合計(人)	414	—



Q 70

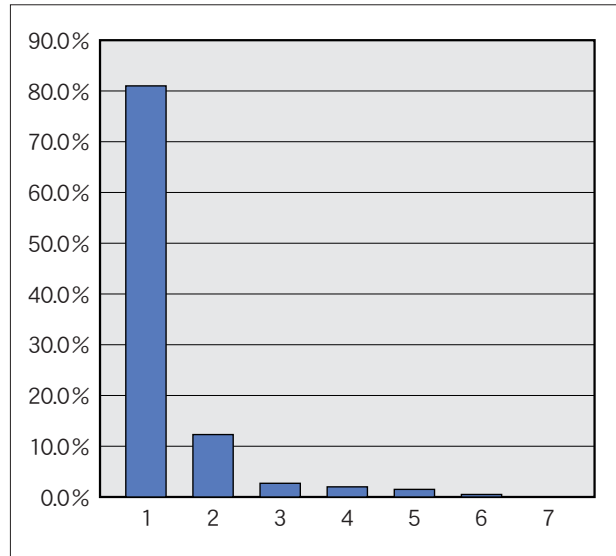
回答項目	実数	割合
1	11	10.6%
2	4	3.8%
3	39	37.5%
4	7	6.7%
5	43	41.3%
回答合計	104	100.0%
回答数	104	—
無回答数	10	—
合計(人)	114	—



(K) 卒業後の進路等について

<p>Q71. 卒業後の進路についてどのように考えていますか。</p>	<ol style="list-style-type: none"> 1. ぜひ就職したい 2. できれば就職したい 3. 進学したい (本学大学院) 4. 進学したい (他大学大学院) 5. 進学したい (その他, 研究生, 専門学校など) 6. その他の進路 7. あまり考えたことがない
-------------------------------------	---

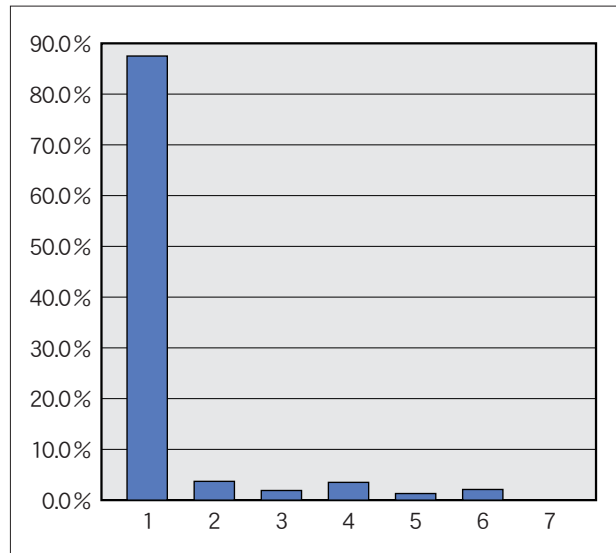
回答項目	実数	割合
1	328	81.0%
2	50	12.3%
3	11	2.7%
4	8	2.0%
5	6	1.5%
6	2	0.5%
7	0	0.0%
回答合計	405	100.0%
回答数	405	—
無回答数	9	—
合計(人)	414	—



<p>Q72. (Q71で1又は2と答えた人だけ回答してください。)</p> <p>(ア) 一番就職したいと思う分野は何ですか。</p>	<ol style="list-style-type: none"> 1. 教員 2. 公務員 (教員を除く。) 3. 民間企業 (教育関係) 4. 民間企業 (教育関係を除く。) 5. 家業につく 6. その他 7. 未定
<p>(イ) あなたは就職する場合, どの地域を希望しますか。</p>	<ol style="list-style-type: none"> 1. 徳島県 2. 四国 (徳島県を除く。) 3. 近畿 4. 中国 5. 九州 6. その他 7. 未定
<p>(ウ) それはあなたの出身県・地域ですか。</p>	<ol style="list-style-type: none"> 1. はい 2. いいえ

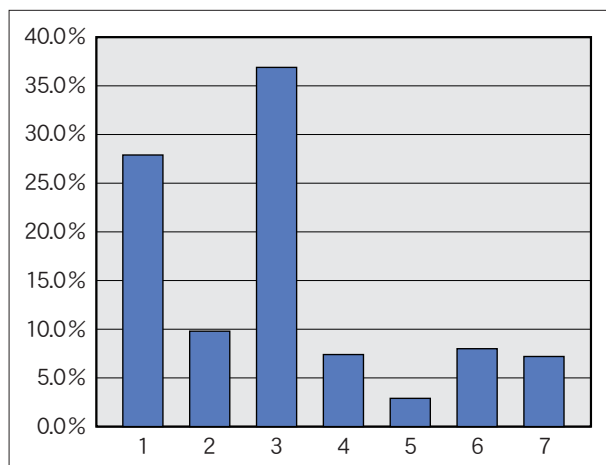
(ア)

回答項目	実数	割合
1	328	87.5%
2	14	3.7%
3	7	1.9%
4	13	3.5%
5	5	1.3%
6	8	2.1%
7	0	0.0%
回答合計	375	100.0%
回答数	375	—
無回答数	3	—
合計(人)	378	—



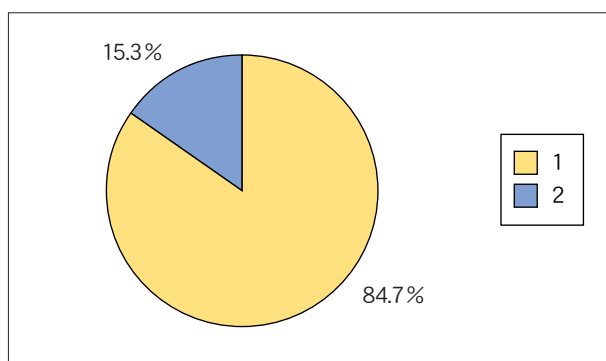
(イ)

回答項目	実数	割合
1	105	27.9%
2	37	9.8%
3	139	36.9%
4	28	7.4%
5	11	2.9%
6	30	8.0%
7	27	7.2%
回答合計	377	100.0%
回答数	377	-
無回答数	1	-
合計(人)	378	-



(ウ)

回答項目	実数	割合
1	311	84.7%
2	56	15.3%
回答合計	367	100.0%
回答数	367	-
無回答数	11	-
合計(人)	378	-



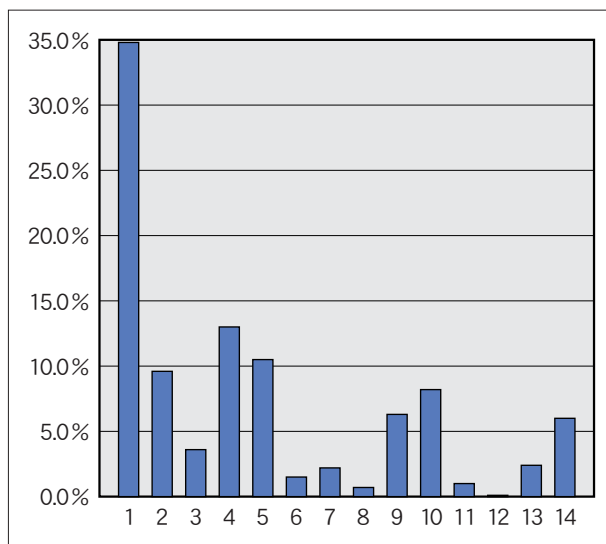
Q 73. (Q 72 (ア) で1と答えた人だけ回答してください。)

あなたはなぜ教員になろうと思ったのですか。(複数回答可)

1. 児童・生徒に接する喜びのある仕事だから
2. 世の中や他人のためになる仕事だから
3. 比較的高い収入の得られる仕事だから
4. 自分の適性・能力に合う仕事だから
5. 責任が重くて、成し遂げたとき生きがいを感じる仕事だから

6. 他人から尊敬される仕事だから
7. 県内に就職でき、他県への転勤がないから
8. 自分でもなれそうな職業だから
9. 自分の親族に教員がいるから
10. 景気に影響のない安定した職業だから
11. ほかにやれそうな仕事がないから
12. 自分の意志でなく親、その他に強く勧められて
13. ただなんとなく
14. その他

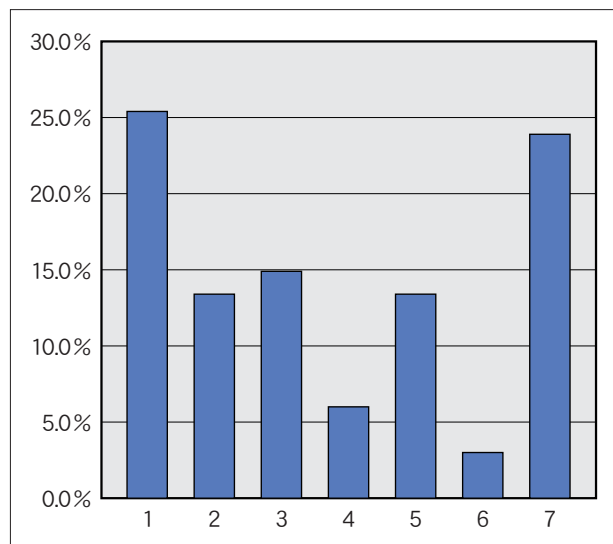
回答項目	実数	割合
1	249	34.8%
2	69	9.6%
3	26	3.6%
4	93	13.0%
5	75	10.5%
6	11	1.5%
7	16	2.2%
8	5	0.7%
9	45	6.3%
10	59	8.2%
11	7	1.0%
12	1	0.1%
13	17	2.4%
14	43	6.0%
回答合計	716	100.0%
回答数	324	-
無回答数	4	-
合計(人)	328	-



Q 74. (Q 72 (ア) で2～7と答えた人だけ回答してください。
 教員を志望しない人はその理由を答えてください。(主なもの三つまで)

1. 他の職業に魅力を感じたから
2. もともと教員になる気はなかった
3. 教育界の実情に失望した
4. 学年が進むにつれて教員になることの大変さに気づき意欲を失った
5. 実地教育を経験し教員志望をやめた
6. 本当は教員になりたいのだが、採用試験の倍率が高いのであきらめた
7. その他

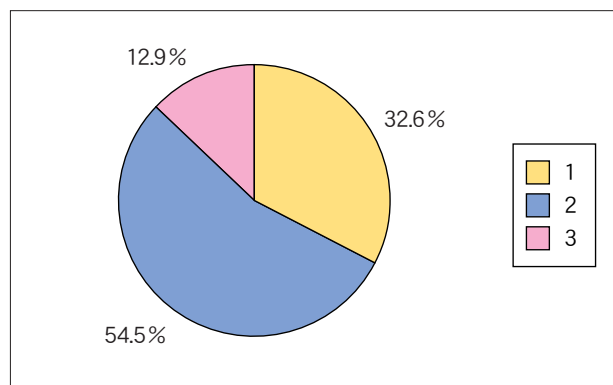
回答項目	実数	割合
1	17	25.4%
2	9	13.4%
3	10	14.9%
4	4	6.0%
5	9	13.4%
6	2	3.0%
7	16	23.9%
回答合計	67	100.0%
回答数	41	—
無回答数	6	—
合計(人)	47	—



Q 75. 就職支援(就職相談, 就職ガイダンス等)についてどう思いますか。

1. 十分な支援を受けていると思う
2. ある程度の支援を受けていると思う
3. 相応な支援を受けているとは思わない

回答項目	実数	割合
1	131	32.6%
2	219	54.5%
3	52	12.9%
回答合計	402	100.0%
回答数	402	—
無回答数	12	—
合計(人)	414	—

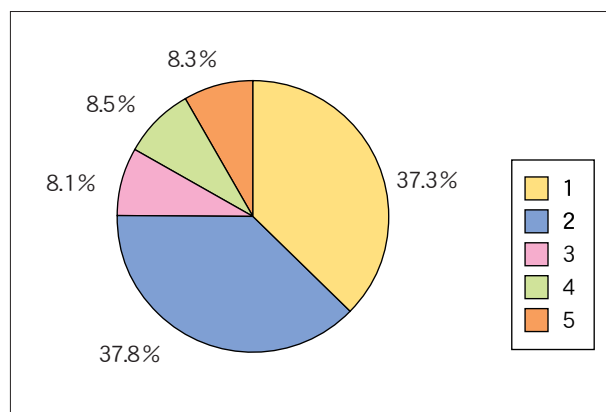


第3部 調査結果の概要 —大学院学生—

(A) 基本的事項について

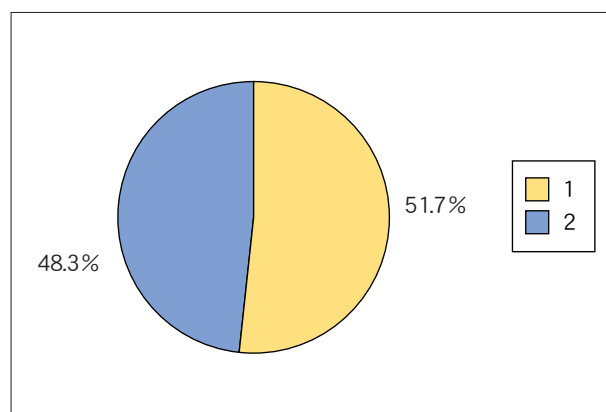
Q 1. 現在の学年は何年次ですか。	1. M1 2. M2 3. L1 4. L2 5. L3
--------------------	-------------------------------

回答項目	実数	割合
1	162	37.3%
2	164	37.8%
3	35	8.1%
4	37	8.5%
5	36	8.3%
回答合計	434	100.0%
回答数	434	—
無回答数	0	—
合計(人)	434	—



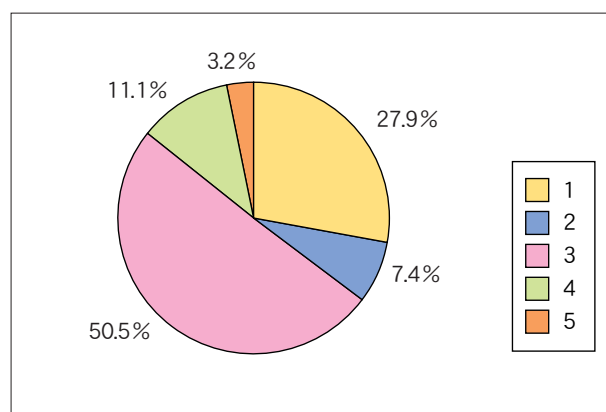
Q 2. 性別はどちらですか。	1. 男 2. 女
-----------------	-----------

回答項目	実数	割合
1	224	51.7%
2	209	48.3%
回答合計	433	100.0%
回答数	433	—
無回答数	1	—
合計(人)	434	—



Q 3. 入学前の立場について	1. 現職教員 2. 本学学部学生 3. 他大学学部学生 4. 社会人(現職教員を除く。) 5. その他
-----------------	--

回答項目	実数	割合
1	121	27.9%
2	32	7.4%
3	219	50.5%
4	48	11.1%
5	14	3.2%
回答合計	434	100.0%
回答数	434	—
無回答数	0	—
合計(人)	434	—

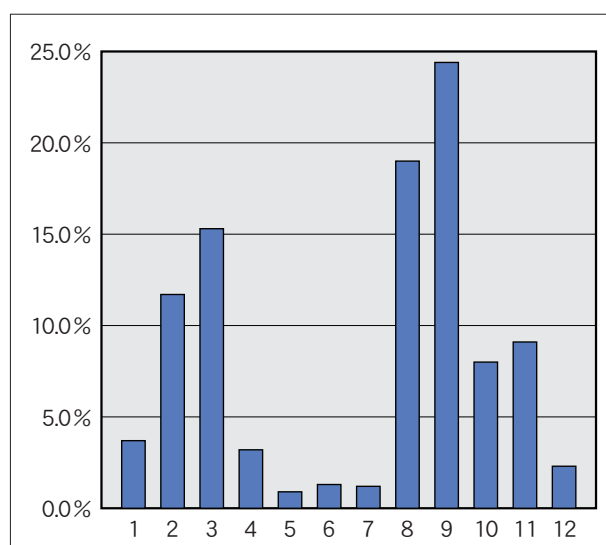


(B) 入学の経緯について

Q 4. 大学院進学目的又は動機は何ですか。
(主なもの三つまで)

1. 教師としての疑問・問題点を明らかにするため
2. 教師としての資質を向上させるため
3. 資格・免許を取得するため
4. 学校現場での教育の在り方を見つめ直すため
5. 学校現場での忙しさから離れたかった
6. 教師生活のマンネリ化を解決するため
7. 時代の変化が激しく、かつて大学で学んだことでは通用しなくなったから
8. 専門的知識や技術を習得するため
9. 学問的な興味を満たすため
10. 就職に有利だから
11. 人生の出直し、再出発のため
12. その他

回答項目	実数	割合
1	54	3.7%
2	170	11.7%
3	222	15.3%
4	46	3.2%
5	13	0.9%
6	19	1.3%
7	17	1.2%
8	277	19.0%
9	355	24.4%
10	116	8.0%
11	132	9.1%
12	34	2.3%
回答合計	1455	100.0%
回答数	434	—
無回答数	0	—
合計(人)	434	—

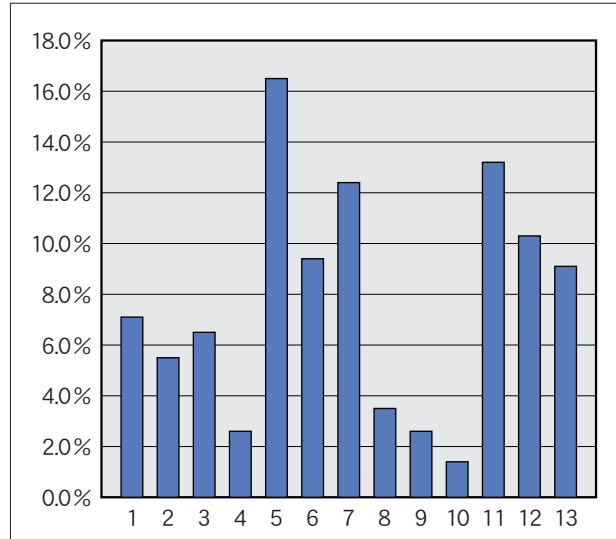


Q 5. 本学大学院をどこで知りましたか。
(主なもの三つまで)

1. 現場に配布された募集要項を見た
2. 教育委員会からの通知で知った
3. 本学に知り合いの教員がいる
4. 本学教員の講演会等を聞いて
5. 大学時代の指導教員の紹介

6. 本学修了生の紹介
7. 先輩・友人・知人の紹介 (本学修了生を除く。)
8. 上司の紹介
9. 受験雑誌を見た
10. ポスターを見た
11. 本学のホームページを見た
12. 地元であるから知っていた
13. その他

回答項目	実数	割合
1	47	7.1%
2	36	5.5%
3	43	6.5%
4	17	2.6%
5	109	16.5%
6	62	9.4%
7	82	12.4%
8	23	3.5%
9	17	2.6%
10	9	1.4%
11	87	13.2%
12	68	10.3%
13	60	9.1%
回答合計	660	100.0%
回答数	433	-
無回答数	1	-
合計(人)	434	-

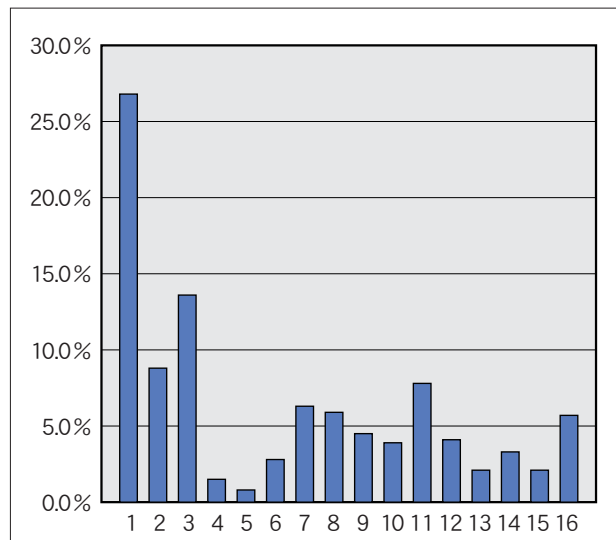


Q 6. 本学大学院を選んだ動機又はきっかけは何ですか。(主なもの三つまで)

1. 自分の勉強したい分野があったから
2. 研究指導を受けたい教員がいたから
3. 教員免許が取得できるから
4. 教員の評判がよかったから
5. 本学教員の講演会等を聞いたから
6. 教育委員会の命令だから

7. 大学院説明会に参加したから
8. 大学での指導教員に勧められたから
9. 本学修了生に勧められたから
10. 先輩・友人に勧められたから (本学修了生を除く。)
11. 地元の大学院だから
12. 自然環境が良いから
13. 大学の教育設備が充実しているから
14. 鳴門教育大学の卒業生だから
15. 他大学の大学院に不合格だったから
16. その他

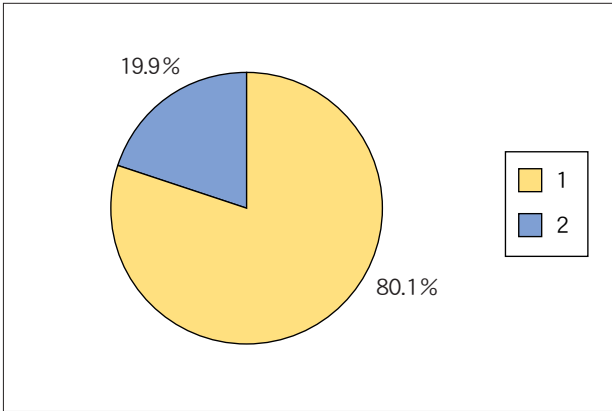
回答項目	実数	割合
1	227	26.8%
2	75	8.8%
3	115	13.6%
4	13	1.5%
5	7	0.8%
6	24	2.8%
7	53	6.3%
8	50	5.9%
9	38	4.5%
10	33	3.9%
11	66	7.8%
12	35	4.1%
13	18	2.1%
14	28	3.3%
15	18	2.1%
16	48	5.7%
回答合計	848	100.0%
回答数	432	-
無回答数	2	-
合計(人)	434	-



Q 7. 入学前に本学の大学院紹介冊子「大学院ガイドブック」やウェブページ等を見たことがありますか。

1. ある
2. ない

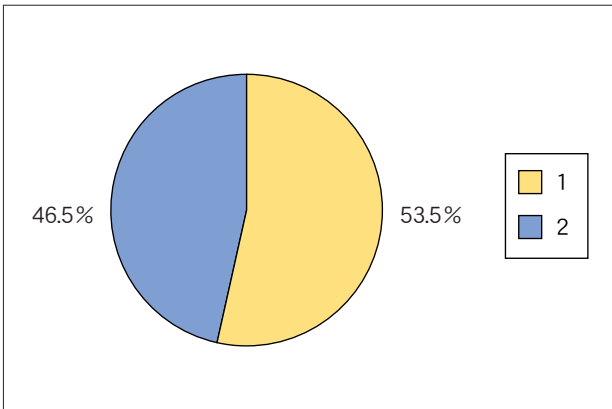
回答項目	実数	割合
1	346	80.1%
2	86	19.9%
回答合計	432	100.0%
回答数	432	—
無回答数	2	—
合計(人)	434	—



Q 8. 本学の目的（大学憲章・大学院の目標等）については、ウェブページ等を通じて紹介していますが、知っていますか。

1. 知っている
2. 知らない

回答項目	実数	割合
1	231	53.5%
2	201	46.5%
回答合計	432	100.0%
回答数	432	—
無回答数	2	—
合計(人)	434	—

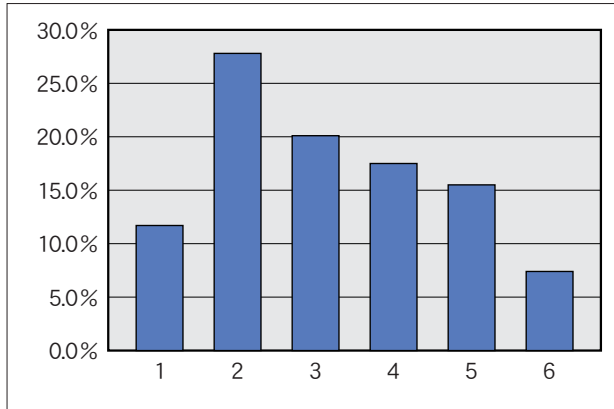


(C) あなたの経済状況について (現職教員以外の方に質問します。)

Q 9. あなたの1か月の生活費はどれくらいですか。

1. 3万円未満 2. 3万円以上～5万円未満
 3. 5万円以上～7万円未満
 4. 7万円以上～9万円未満
 5. 9万円以上～11万円未満 6. 11万円以上

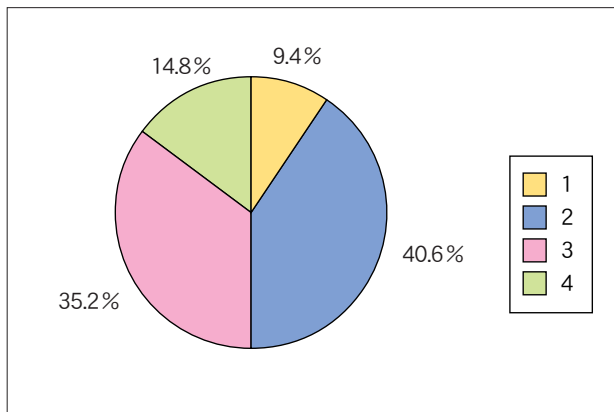
回答項目	実数	割合
1	36	11.7%
2	86	27.8%
3	62	20.1%
4	54	17.5%
5	48	15.5%
6	23	7.4%
回答合計	309	100.0%
回答数	309	—
無回答数	4	—
合計(人)	313	—



Q 10. 現在の経済状況について

1. ゆとりがある (家計支持者からの仕送りのみ)
 2. 普通 (あまり不自由を感じない)
 3. やや苦しい (奨学金や軽度のアルバイトで充足できる)
 4. 大変苦しい (定期的なアルバイトが必要である)

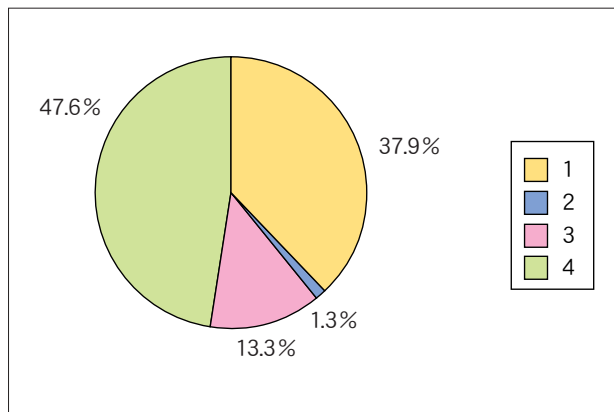
回答項目	実数	割合
1	29	9.4%
2	126	40.6%
3	109	35.2%
4	46	14.8%
回答合計	310	100.0%
回答数	310	—
無回答数	3	—
合計(人)	313	—



Q 11. 日本学生支援機構の奨学金について

1. 現在受けている 2. 申請したが不採用
 3. 希望していたが申請しなかった 4. 必要ない

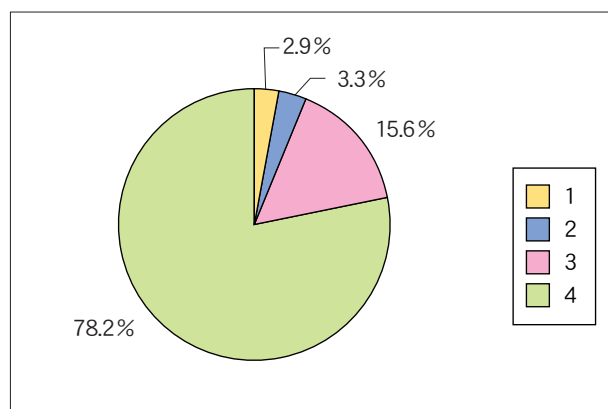
回答項目	実数	割合
1	117	37.9%
2	4	1.3%
3	41	13.3%
4	147	47.6%
回答合計	309	100.0%
回答数	309	—
無回答数	4	—
合計(人)	313	—



Q 12. 日本学生支援機構以外の奨学金について

1. 現在受けている 2. 申請したが不採用
3. 希望していたが申請しなかった 4. 必要ない

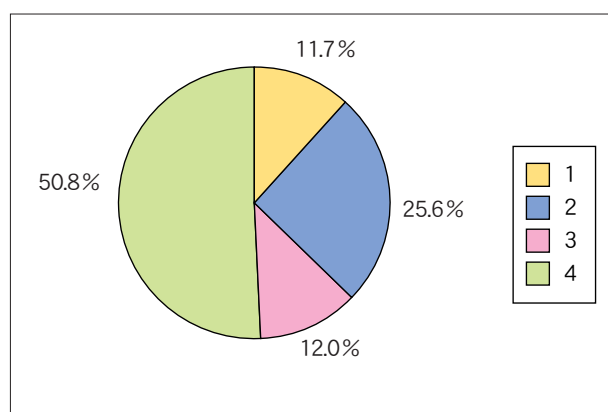
回答項目	実数	割合
1	9	2.9%
2	10	3.3%
3	48	15.6%
4	240	78.2%
回答合計	307	100.0%
回答数	307	-
無回答数	6	-
合計(人)	313	-



Q 13. 奨学金を受けることを希望しますか。

1. 現在受けているが、更に希望する
2. 現在受けており、更には希望しない
3. 現在受けていないが、希望する
4. 現在受けていないし、希望もしない

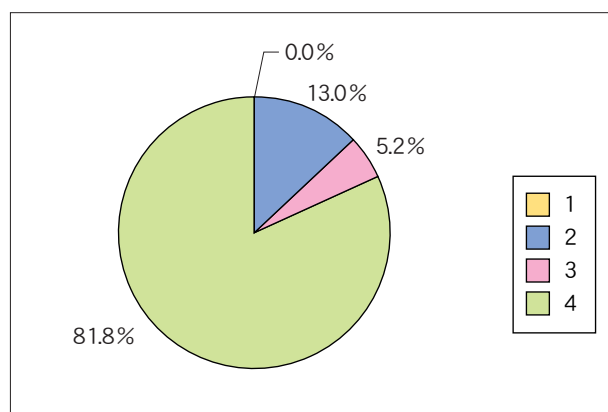
回答項目	実数	割合
1	36	11.7%
2	79	25.6%
3	37	12.0%
4	157	50.8%
回答合計	309	100.0%
回答数	309	-
無回答数	4	-
合計(人)	313	-



Q 14. 平成 21 年度授業料免除(前期)について

1. 全額免除 2. 半額免除
3. 不許可 4. 申請しなかった

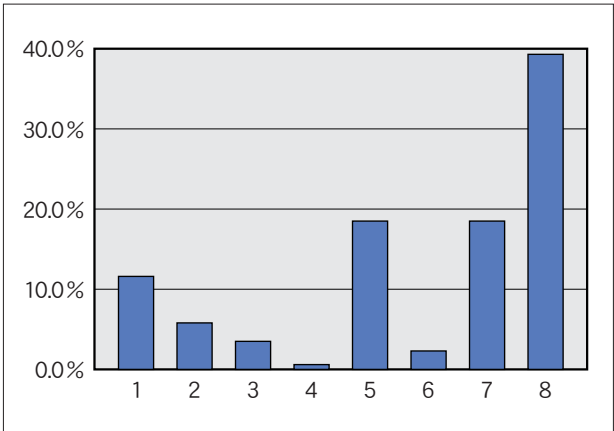
回答項目	実数	割合
1	0	0.0%
2	40	13.0%
3	16	5.2%
4	251	81.8%
回答合計	307	100.0%
回答数	307	-
無回答数	6	-
合計(人)	313	-



Q 15. どのようなアルバイトをしていますか。
(複数回答可)

1. 家庭教師 2. 塾の講師 3. 事務 4. 調査
5. 販売・サービス 6. 肉体労働 7. その他
8. していない

回答項目	実数	割合
1	40	11.6%
2	20	5.8%
3	12	3.5%
4	2	0.6%
5	64	18.5%
6	8	2.3%
7	64	18.5%
8	136	39.3%
回答合計	346	100.0%
回答数	308	-
無回答数	5	-
合計(人)	313	-



Q 16. (Q 15で1～7と答えた人だけ回答してください。)
(ア) アルバイト料の主な用途は何ですか。

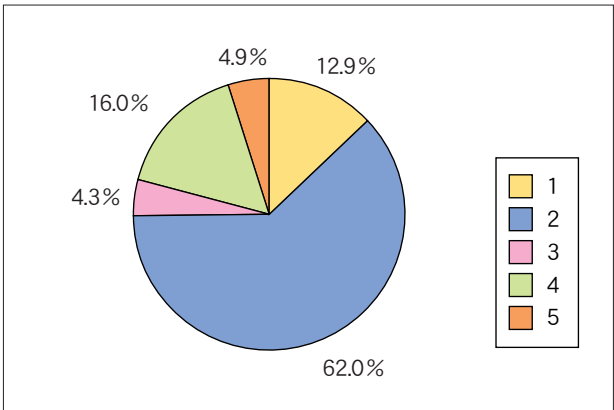
1. 学費 2. 生活費 3. 課外活動費
4. 遊興費等 5. その他

(イ) 1週間の従事時間は合計何時間ですか。
(移動に要する時間も含む。)

1. 5時間未満 2. 5～10時間未満
3. 10～15時間未満 4. 15～20時間未満
5. 20～25時間未満 6. 25時間以上

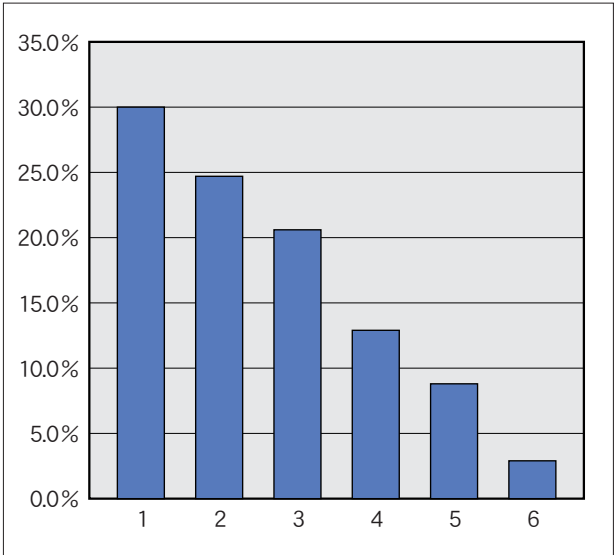
(ア)

回答項目	実数	割合
1	21	12.9%
2	101	62.0%
3	7	4.3%
4	26	16.0%
5	8	4.9%
回答合計	163	100.0%
回答数	163	-
無回答数	9	-
合計(人)	172	-



(イ)

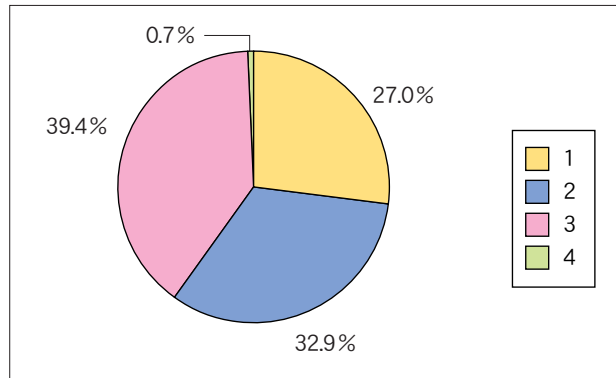
回答項目	実数	割合
1	51	30.0%
2	42	24.7%
3	35	20.6%
4	22	12.9%
5	15	8.8%
6	5	2.9%
回答合計	170	100.0%
回答数	170	-
無回答数	2	-
合計(人)	172	-



(D) 住居について

Q 17. あなたの現在の住居はどれですか。	1. 自宅 2. 学生宿舎 3. アパート 4. その他
------------------------	---

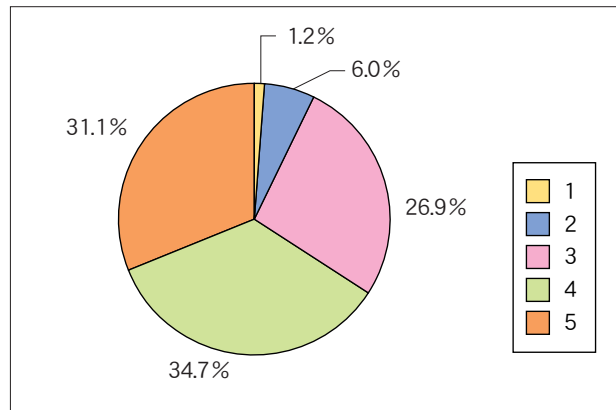
回答項目	実数	割合
1	115	27.0%
2	140	32.9%
3	168	39.4%
4	3	0.7%
回答合計	426	100.0%
回答数	426	—
無回答数	8	—
合計(人)	434	—



Q 18. (Q 17で3と答えた人だけ回答してください。) (ア) 部屋の広さはどのくらいですか。 (居室のみ、トイレ、キッチンを除く。)	1. 4.5畳未満 2. 4.5～6畳未満 3. 6～8畳未満 4. 8～10畳未満 5. 10畳以上
(イ) 部屋代はいくらですか。 (光熱水料を除く。)	1. 3万円未満 2. 3～4万円未満 3. 4～5万円未満 4. 5～6万円未満 5. 6～7万円未満 6. 7万円以上

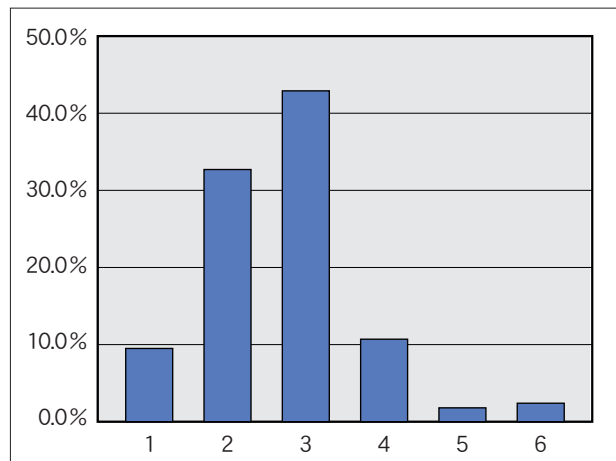
(ア)

回答項目	実数	割合
1	2	1.2%
2	10	6.0%
3	45	26.9%
4	58	34.7%
5	52	31.1%
回答合計	167	100.0%
回答数	167	—
無回答数	1	—
合計(人)	168	—



(イ)

回答項目	実数	割合
1	16	9.5%
2	55	32.7%
3	72	42.9%
4	18	10.7%
5	3	1.8%
6	4	2.4%
回答合計	168	100.0%
回答数	168	—
無回答数	0	—
合計(人)	168	—

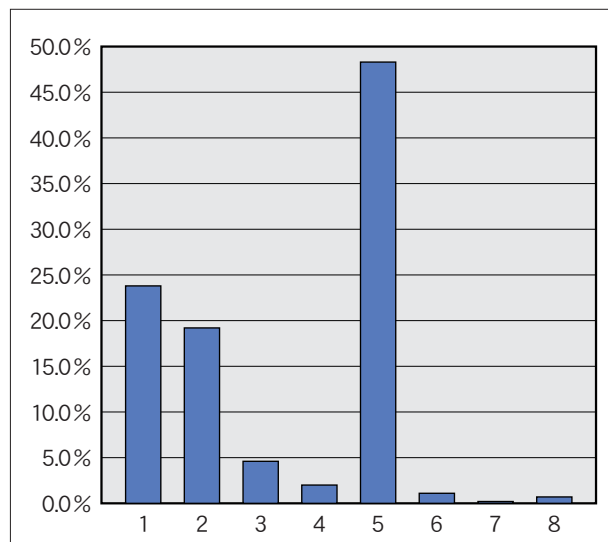


(E) 通学について

Q 19. 通学は主として何を利用していますか。
(車・鉄道等で乗り継ぎがある場合は、該当する番号をすべて選んでください。)

1. 徒歩 2. 自転車 3. 原付バイク
4. 自動二輪 5. 自動車 6. バス
7. JR四国 8. その他

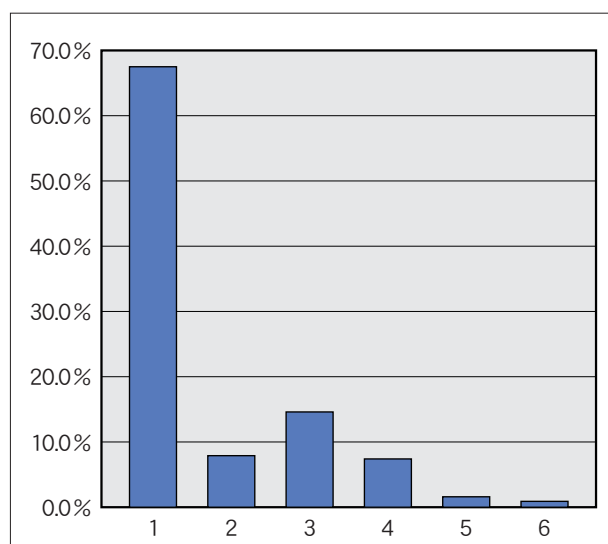
回答項目	実数	割合
1	108	23.8%
2	87	19.2%
3	21	4.6%
4	9	2.0%
5	219	48.3%
6	5	1.1%
7	1	0.2%
8	3	0.7%
回答合計	453	100.0%
回答数	430	—
無回答数	4	—
合計(人)	434	—



Q 20. 通学時間は片道どのくらいかかりますか。

1. 15分未満 2. 15～30分未満
3. 30～60分未満 4. 60～90分未満
5. 90～120分未満 6. 120分以上

回答項目	実数	割合
1	291	67.5%
2	34	7.9%
3	63	14.6%
4	32	7.4%
5	7	1.6%
6	4	0.9%
回答合計	431	100.0%
回答数	431	—
無回答数	3	—
合計(人)	434	—

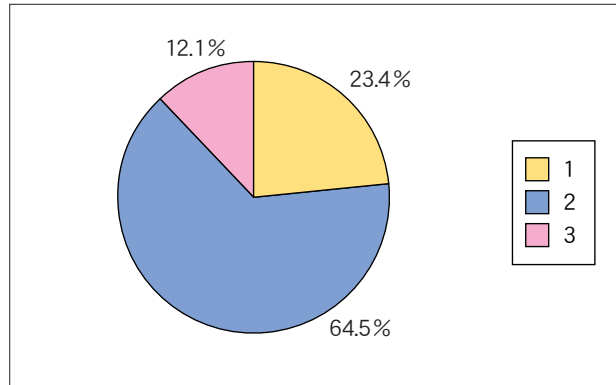


(F) 修学等について

Q 21. 入学前に期待していた成果があがっていると思いますか。

1. 十分に上がっていると思う
2. ある程度上がっていると思う
3. 上がっているとは思わない

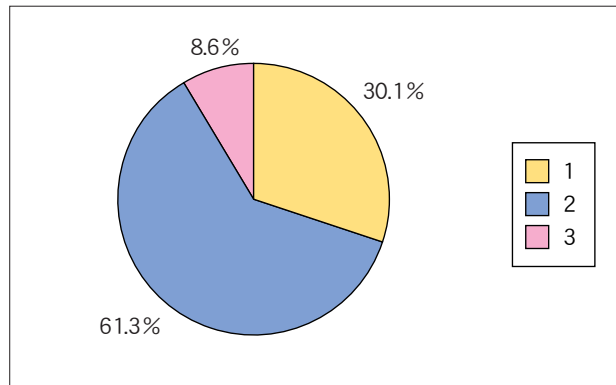
回答項目	実数	割合
1	101	23.4%
2	278	64.5%
3	52	12.1%
回答合計	431	100.0%
回答数	431	—
無回答数	3	—
合計(人)	434	—



Q 22. 入学前に望んでいた教育が受けられていると思いますか。

1. 十分に受けられていると思う
2. ある程度受けられていると思う
3. 受けられているとは思わない

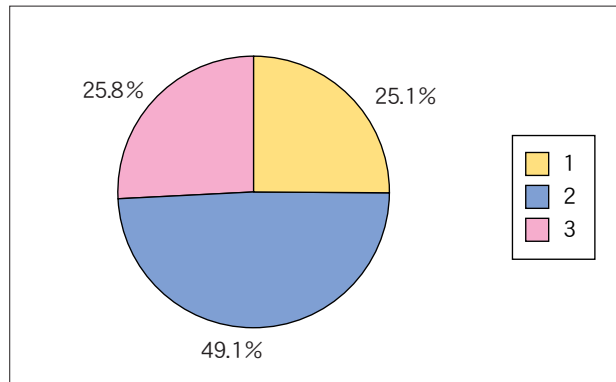
回答項目	実数	割合
1	130	30.1%
2	265	61.3%
3	37	8.6%
回答合計	432	100.0%
回答数	432	—
無回答数	2	—
合計(人)	434	—



Q 23. オフィスアワーを利用したことがありますか。

1. 利用したことがある
2. 利用したことがない
3. 知らない

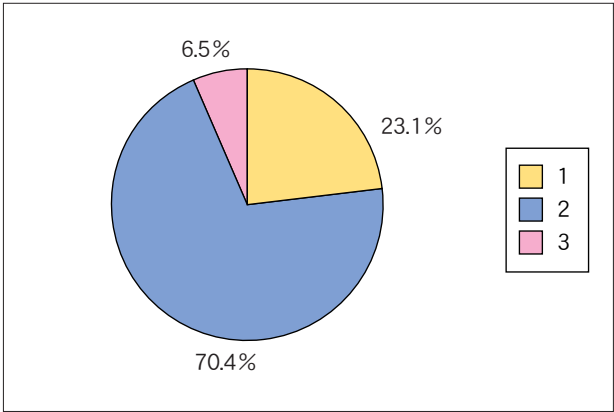
回答項目	実数	割合
1	108	25.1%
2	211	49.1%
3	111	25.8%
回答合計	430	100.0%
回答数	430	—
無回答数	4	—
合計(人)	434	—



Q 24. (Q 23で1と答えた人だけ回答してください。)
 オフィスアワーでの相談体制をどう思いますか。

1. 十分役に立っている
 2. ある程度役に立っている
 3. 役に立っているとは思わない

回答項目	実数	割合
1	25	23.1%
2	76	70.4%
3	7	6.5%
回答合計	108	100.0%
回答数	108	-
無回答数	0	-
合計(人)	108	-



Q 25. 学内の自主学習環境（附属図書館、情報端末室等）についてどう思いますか。
 (ア) 設備について

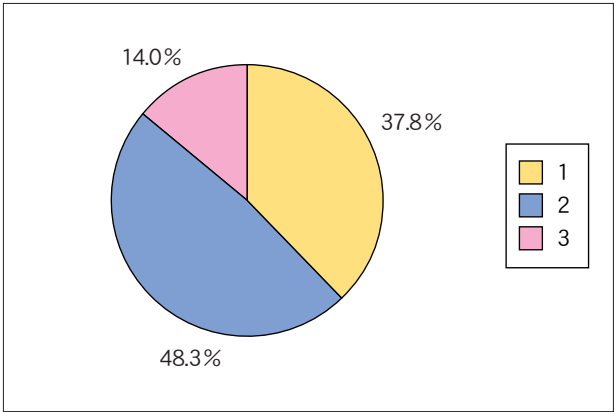
1. 十分整備されている
 2. ある程度整備されている
 3. 不十分である

(イ) 広さについて

1. 十分な広さである
 2. 適当な広さである
 3. 狭い

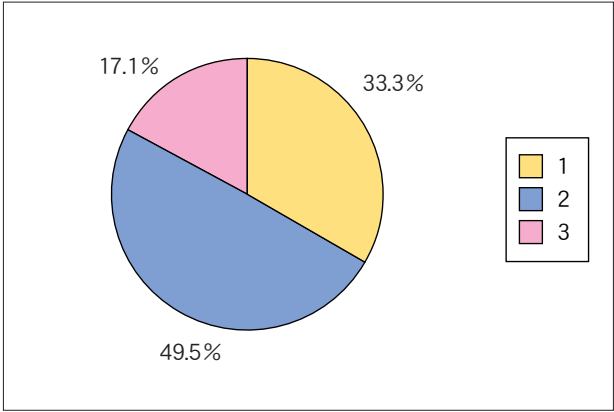
(ア)

回答項目	実数	割合
1	162	37.8%
2	207	48.3%
3	60	14.0%
回答合計	429	100.0%
回答数	429	-
無回答数	5	-
合計(人)	434	-



(イ)

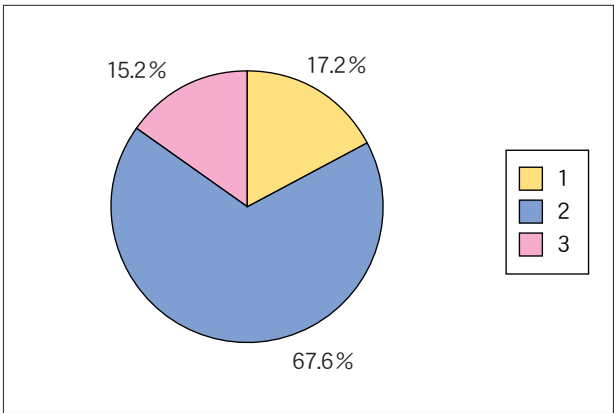
回答項目	実数	割合
1	144	33.3%
2	214	49.5%
3	74	17.1%
回答合計	432	100.0%
回答数	432	-
無回答数	2	-
合計(人)	434	-



Q 26. 学生支援全般（修学，生活，健康，経済等）についてどう思いますか。

1. 十分な支援を受けていると思う
 2. ある程度の支援を受けていると思う
 3. 相応な支援を受けているとは思わない

回答項目	実数	割合
1	74	17.2%
2	290	67.6%
3	65	15.2%
回答合計	429	100.0%
回答数	429	-
無回答数	5	-
合計(人)	434	-

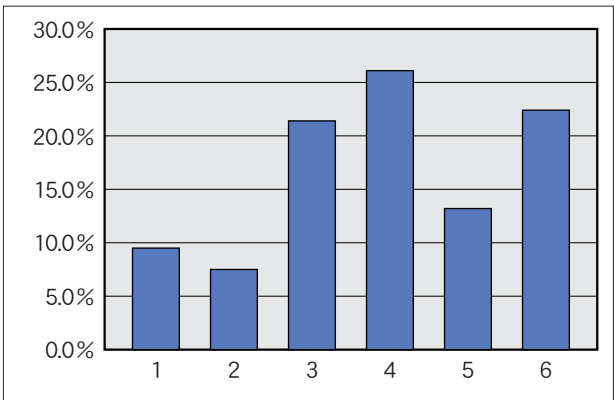


(Q 27～Q 34は現職教員以外の方に質問します。現職教員の方はQ 35へ。)

Q 27. 授業以外で1日平均どのくらい勉強していますか。

1. 全くしていない 2. 30分未満
 3. 30分～1時間未満 4. 1時間～2時間未満
 5. 2時間～3時間未満 6. 3時間以上

回答項目	実数	割合
1	28	9.5%
2	22	7.5%
3	63	21.4%
4	77	26.1%
5	39	13.2%
6	66	22.4%
回答合計	295	100.0%
回答数	295	-
無回答数	18	-
合計(人)	313	-

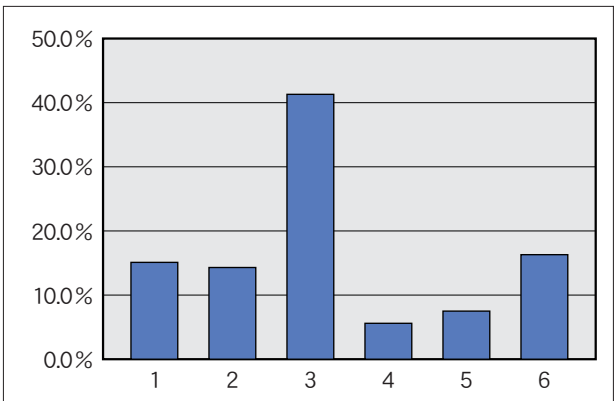


Q 28. (Q 27で1～3と答えた人だけ回答してください。)

1時間未満しか勉強をしていない理由は何ですか。(主なもの二つまで)

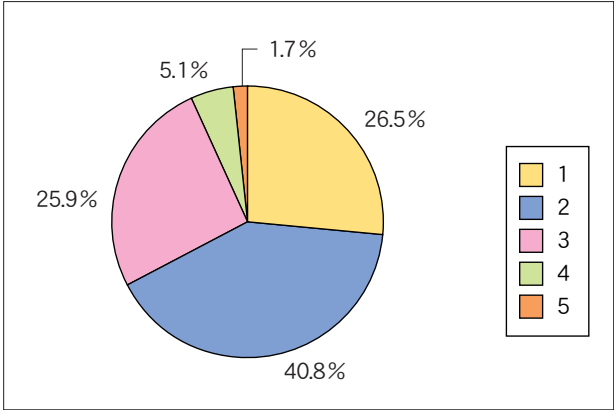
1. 授業等を受けるのに必要がない
 2. 授業等で具体的指示がない
 3. やる気がしない 4. アルバイトで忙しい
 5. 課外活動等で忙しい 6. その他

回答項目	実数	割合
1	38	15.1%
2	36	14.3%
3	104	41.3%
4	14	5.6%
5	19	7.5%
6	41	16.3%
回答合計	252	100.0%
回答数	111	-
無回答数	2	-
合計(人)	113	-



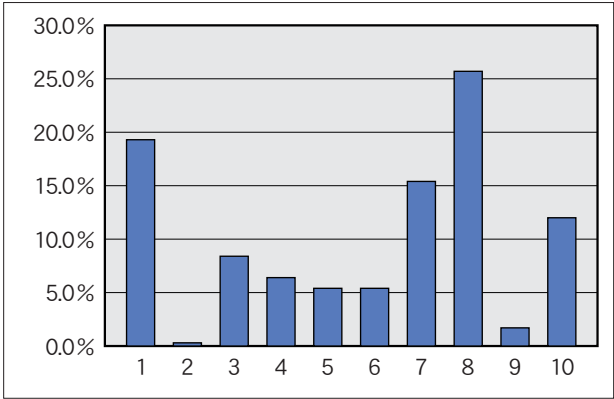
Q 29. あなたは平均して月に何冊ぐらい本を読みますか。(娯楽雑誌・漫画を除く。) 1. 1冊未満 2. 1～2冊 3. 3～5冊 4. 6～10冊 5. 11冊以上

回答項目	実数	割合
1	78	26.5%
2	120	40.8%
3	76	25.9%
4	15	5.1%
5	5	1.7%
回答合計	294	100.0%
回答数	294	—
無回答数	19	—
合計(人)	313	—



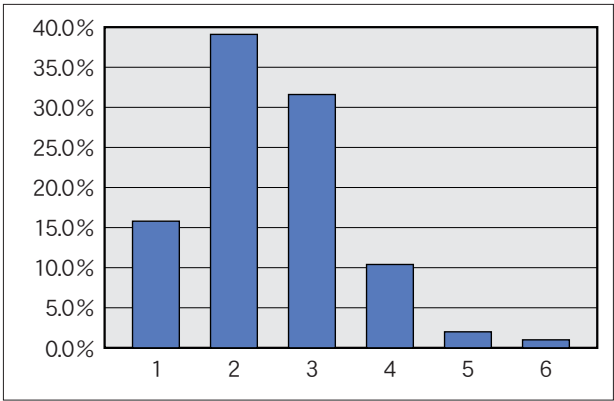
Q 30. 普段主に読んでいる本は何ですか。(主なもの三つまで) 1. 漫画 2. グラビア 3. 週刊誌(週刊の漫画雑誌を除く。) 4. 社会科学関係 5. 自然科学関係 6. 哲学・宗教関係 7. 文学 8. 趣味関係 9. 特にない 10. その他

回答項目	実数	割合
1	114	19.3%
2	2	0.3%
3	50	8.4%
4	38	6.4%
5	32	5.4%
6	32	5.4%
7	91	15.4%
8	152	25.7%
9	10	1.7%
10	71	12.0%
回答合計	592	100.0%
回答数	298	—
無回答数	15	—
合計(人)	313	—



Q 31. 講義・演習などに直接関係しない本の読書時間は平均で1日どのくらいですか。 1. 全くない 2. 30分未満 3. 30分～1時間未満 4. 1時間～2時間未満 5. 2時間～3時間未満 6. 3時間以上

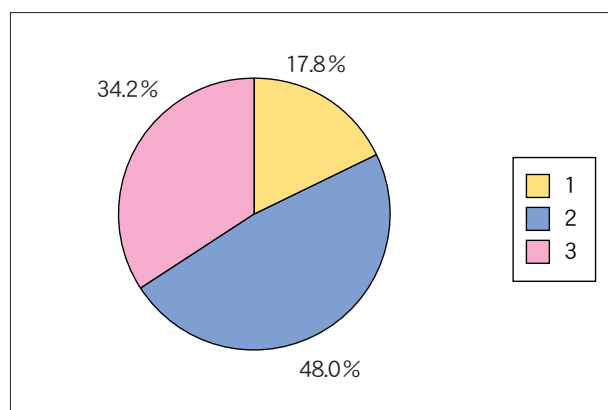
回答項目	実数	割合
1	47	15.8%
2	116	39.1%
3	94	31.6%
4	31	10.4%
5	6	2.0%
6	3	1.0%
回答合計	297	100.0%
回答数	297	—
無回答数	16	—
合計(人)	313	—



Q 32. 新聞を毎日読んでいますか。
(テレビ・ラジオ番組欄は除く。)

1. 毎日読む 2. 時々読む 3. 全く読まない

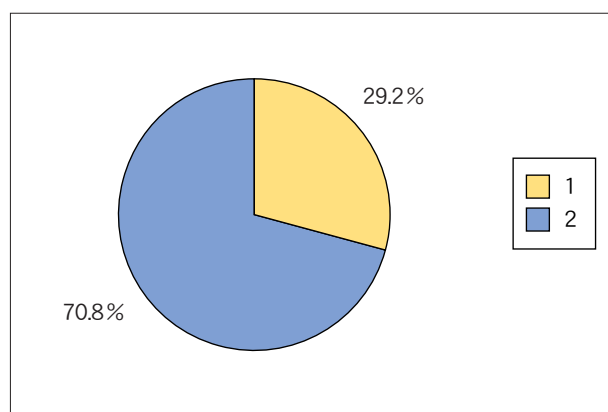
回答項目	実数	割合
1	53	17.8%
2	143	48.0%
3	102	34.2%
回答合計	298	100.0%
回答数	298	—
無回答数	15	—
合計(人)	313	—



Q 33. ティーチング・アシスタント (T.A, 教育補助) 又はリサーチ・アシスタント (R.A, 研究補助) を経験したことがありますか。

1. ある
2. ない

回答項目	実数	割合
1	85	29.2%
2	206	70.8%
回答合計	291	100.0%
回答数	291	—
無回答数	22	—
合計(人)	313	—

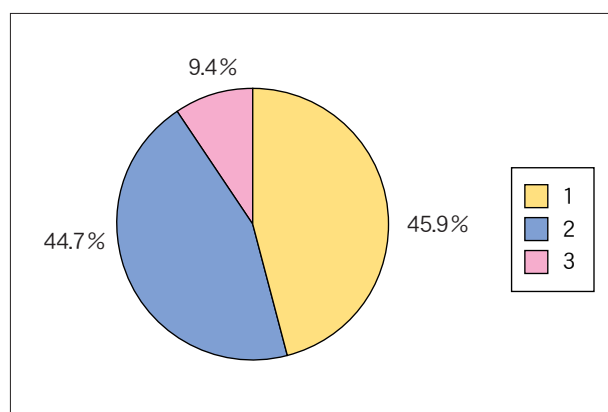


Q 34. (Q 33で1と答えた人だけ回答してください。)

T.A又はR.Aの経験が、自己の修学に活かされていると思いますか。

1. 十分に活かされていると思う
2. ある程度活かされていると思う
3. 活かされていないと思う

回答項目	実数	割合
1	39	45.9%
2	38	44.7%
3	8	9.4%
回答合計	85	100.0%
回答数	85	—
無回答数	0	—
合計(人)	85	—

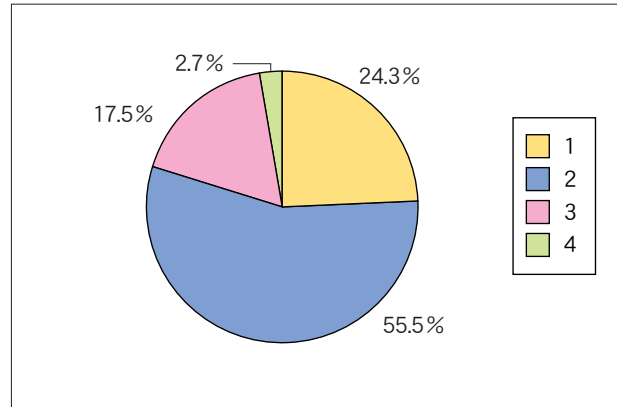


(G) 健康について

Q 35. 現在の健康状況（身体的）はどうですか。

1. 極めて健康である 2. 健康である
3. やや不健康である 4. 不健康である

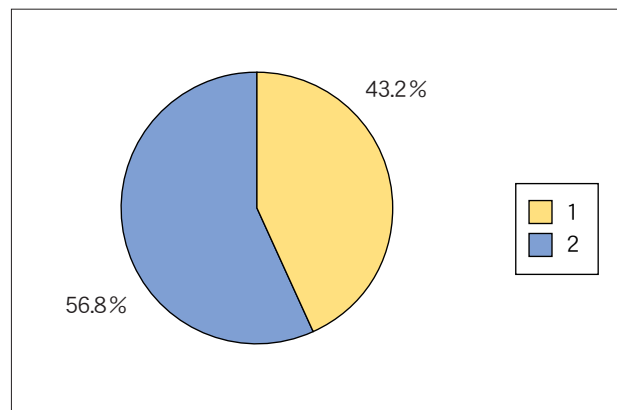
回答項目	実数	割合
1	100	24.3%
2	228	55.5%
3	72	17.5%
4	11	2.7%
回答合計	411	100.0%
回答数	411	—
無回答数	23	—
合計(人)	434	—



Q 36. (Q 35で3又は4と答えた人だけ回答してください。) 治療をしていますか。

1. 治療をしている
2. 治療をしていない

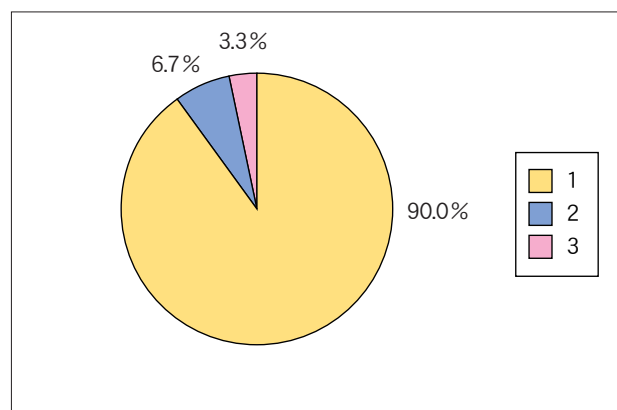
回答項目	実数	割合
1	32	43.2%
2	42	56.8%
回答合計	74	100.0%
回答数	74	—
無回答数	9	—
合計(人)	83	—



Q 37. (Q 36で1と答えた人だけ回答してください。) 主にどのような治療をしていますか。

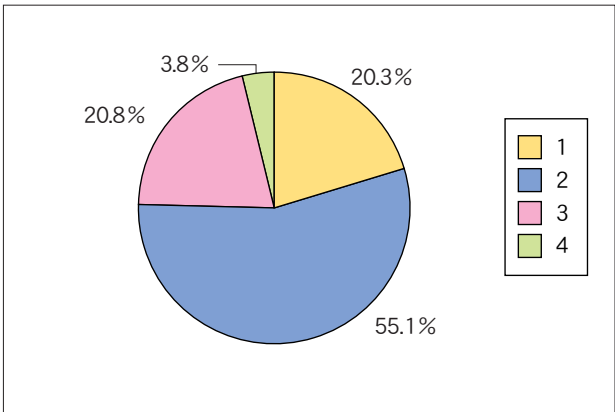
1. 病院又は開業医で治療を受けている
2. 市販の薬を買って自分で治療している
3. その他

回答項目	実数	割合
1	27	90.0%
2	2	6.7%
3	1	3.3%
回答合計	30	100.0%
回答数	30	—
無回答数	2	—
合計(人)	32	—



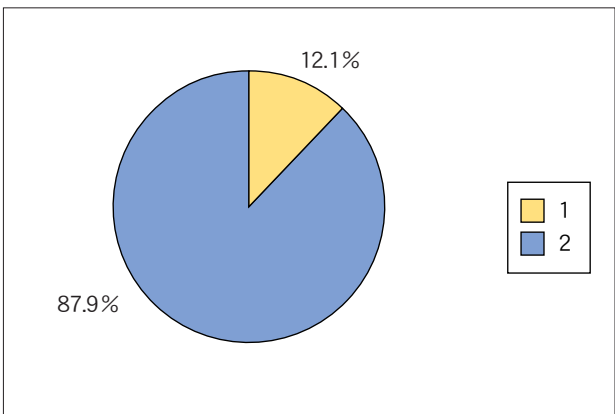
Q 38. 現在の健康状況（精神的）はどうですか。 1. 極めて健康である 2. 健康である
3. やや不健康である 4. 不健康である

回答項目	実数	割合
1	86	20.3%
2	233	55.1%
3	88	20.8%
4	16	3.8%
回答合計	423	100.0%
回答数	423	—
無回答数	11	—
合計(人)	434	—



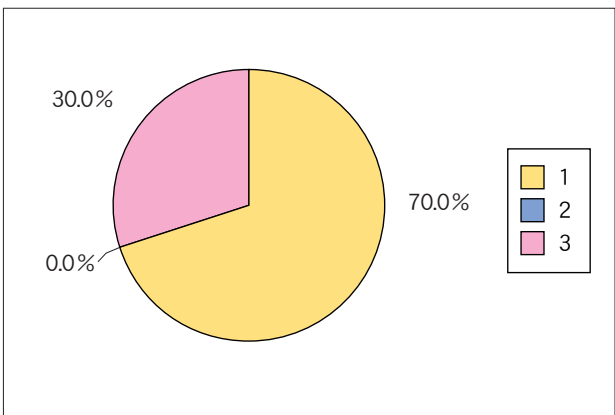
Q 39. (Q 38で3又は4と答えた人だけ回答してください。) 治療をしていますか。 1. 治療をしている 2. 治療をしていない

回答項目	実数	割合
1	11	12.1%
2	80	87.9%
回答合計	91	100.0%
回答数	91	—
無回答数	13	—
合計(人)	104	—



Q 40. (Q 39で1と答えた人だけ回答してください。) 主にどのような治療をしていますか。 1. 病院又は開業医で治療を受けている 2. 市販の薬を買って自分で治療している 3. その他

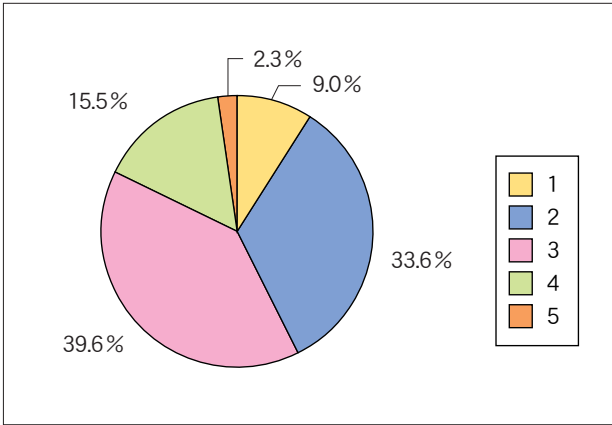
回答項目	実数	割合
1	7	70.0%
2	0	0.0%
3	3	30.0%
回答合計	10	100.0%
回答数	10	—
無回答数	1	—
合計(人)	11	—



Q 41. 1日の平均睡眠時間はどのくらいですか。

1. 5時間未満 2. 5～6時間未満
 3. 6～7時間未満 4. 7～8時間未満
 5. 8時間以上

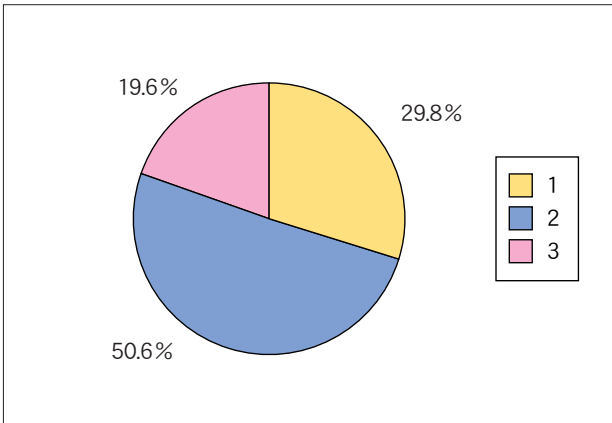
回答項目	実数	割合
1	39	9.0%
2	145	33.6%
3	171	39.6%
4	67	15.5%
5	10	2.3%
回答合計	432	100.0%
回答数	432	—
無回答数	2	—
合計(人)	434	—



Q 42. 食事は自炊していますか。

1. すべてを自炊している
 2. ほとんど自炊しているが、昼食のみ外食
 3. コンビニ等での弁当購入

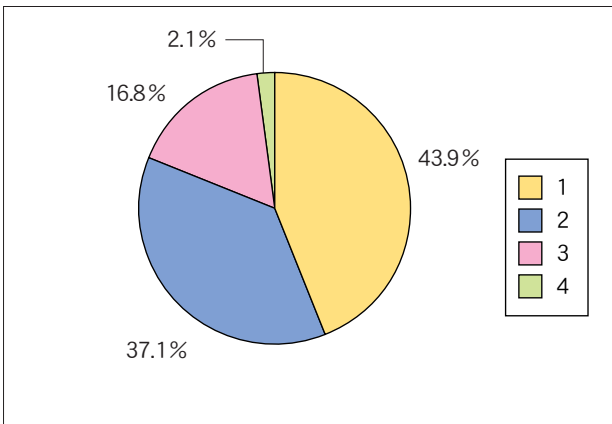
回答項目	実数	割合
1	126	29.8%
2	214	50.6%
3	83	19.6%
回答合計	423	100.0%
回答数	423	—
無回答数	11	—
合計(人)	434	—



Q 43. 1日に摂取する食品の数はいくらかですか。

1. 1日10品目未満 2. 1日10～15品目未満
 3. 1日15～30品目未満 4. 1日30品目以上

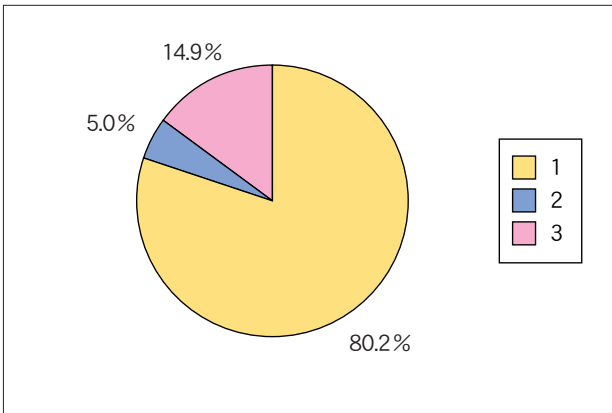
回答項目	実数	割合
1	188	43.9%
2	159	37.1%
3	72	16.8%
4	9	2.1%
回答合計	428	100.0%
回答数	428	—
無回答数	6	—
合計(人)	434	—



Q 44. 喫煙をしますか。

1. 吸ったことがない
2. ときどき吸っている
3. 毎日吸っている

回答項目	実数	割合
1	340	80.2%
2	21	5.0%
3	63	14.9%
回答合計	424	100.0%
回答数	424	-
無回答数	10	-
合計(人)	434	-



Q 45. (Q 44で3と答えた人だけ回答してください。)
(ア) 毎日喫煙する本数は何本ですか。

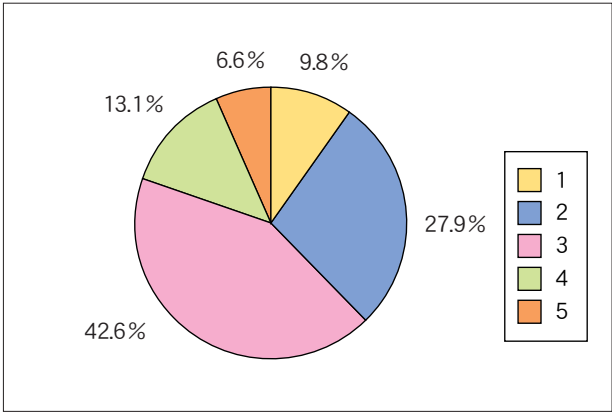
1. 5本未満 2. 5～10本未満
3. 10～20本未満 4. 20～30本未満
5. 30本以上

(イ) 喫煙歴について

1. 1年未満 2. 1～3年未満
3. 3～5年未満 4. 5～10年未満
5. 10年以上

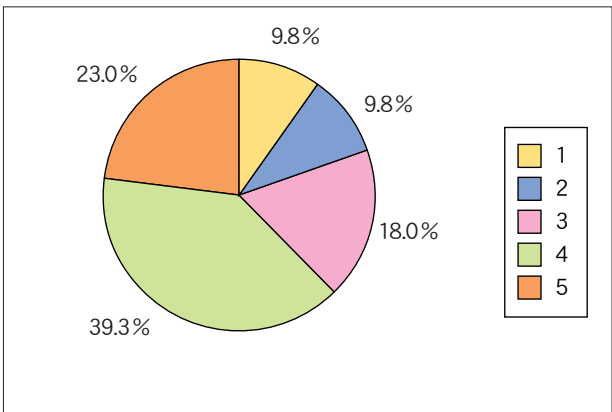
(ア)

回答項目	実数	割合
1	6	9.8%
2	17	27.9%
3	26	42.6%
4	8	13.1%
5	4	6.6%
回答合計	61	100.0%
回答数	61	-
無回答数	2	-
合計(人)	63	-



(イ)

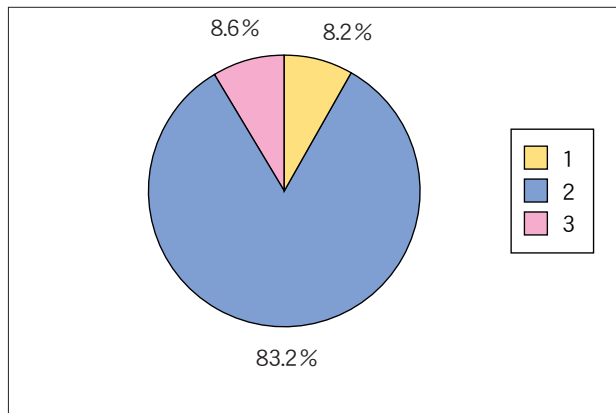
回答項目	実数	割合
1	6	9.8%
2	6	9.8%
3	11	18.0%
4	24	39.3%
5	14	23.0%
回答合計	61	100.0%
回答数	61	-
無回答数	2	-
合計(人)	63	-



Q 46. 飲酒をしますか。

1. 飲んだことがない
 2. ときどき飲んでいる
 3. ほぼ毎日飲んでいる

回答項目	実数	割合
1	35	8.2%
2	356	83.2%
3	37	8.6%
回答合計	428	100.0%
回答数	428	—
無回答数	6	—
合計(人)	434	—



Q 47. (Q 46で3と答えた人だけ回答してください。)
 (ア) 1回の飲酒量について

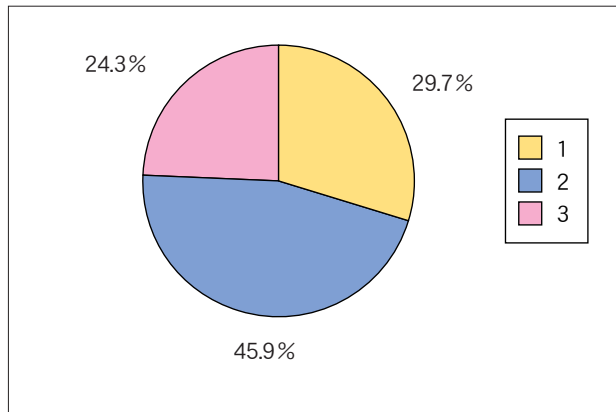
1. 缶ビール1本(350cc)あるいは清酒1合未満
 2. 缶ビール2本あるいは清酒1~2合未満
 3. 缶ビール3本以上あるいは清酒3合以上

(イ) 飲酒歴について

1. 1年未満
 2. 1~3年未満
 3. 3~5年未満
 4. 5~10年未満
 5. 10年以上

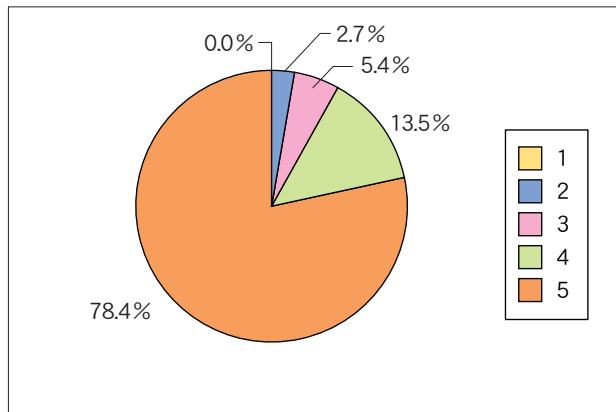
(ア)

回答項目	実数	割合
1	11	29.7%
2	17	45.9%
3	9	24.3%
回答合計	37	100.0%
回答数	37	—
無回答数	0	—
合計(人)	37	—



(イ)

回答項目	実数	割合
1	0	0.0%
2	1	2.7%
3	2	5.4%
4	5	13.5%
5	29	78.4%
回答合計	37	100.0%
回答数	37	—
無回答数	0	—
合計(人)	37	—

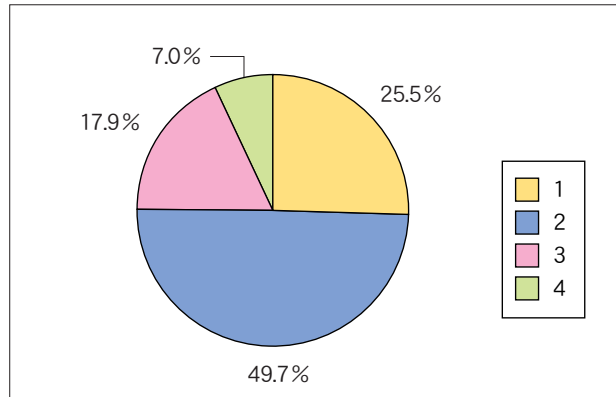


(H) 学生相談等について

Q 48. 現在悩みや不安を感じることがあります
か。

1. よくある 2. 時々ある
3. あまりない 4. 全くない

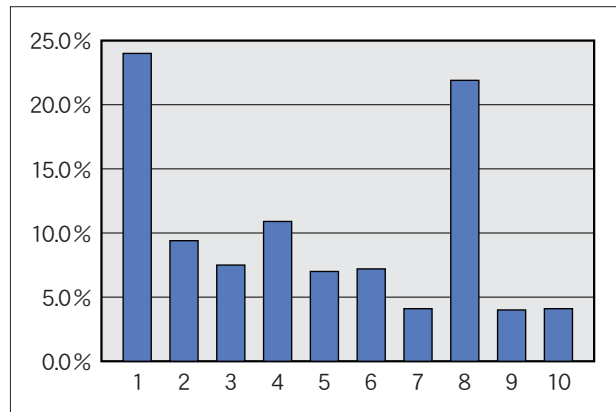
回答項目	実数	割合
1	110	25.5%
2	214	49.7%
3	77	17.9%
4	30	7.0%
回答合計	431	100.0%
回答数	431	—
無回答数	3	—
合計(人)	434	—



Q 49. (Q 48で1又は2と答えた人だけ回答し
てください。)
悩みや不安は主にどんなことですか。
(複数回答可)

1. 学業のこと 2. 家庭のこと
3. 健康のこと 4. 経済的なこと
5. 異性関係や性のこと 6. 友人関係のこと
7. 生活環境のこと 8. 進路・就職のこと
9. 教員との関係 10. その他

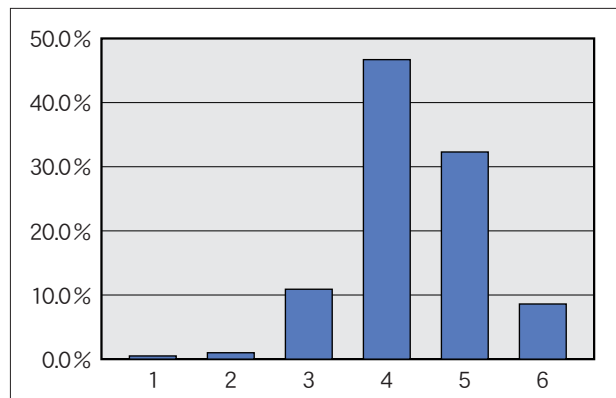
回答項目	実数	割合
1	206	24.0%
2	81	9.4%
3	64	7.5%
4	94	10.9%
5	60	7.0%
6	62	7.2%
7	35	4.1%
8	188	21.9%
9	34	4.0%
10	35	4.1%
回答合計	859	100.0%
回答数	324	—
無回答数	0	—
合計(人)	324	—



Q 50. もし悩みや不安が生じた場合、あなたは
誰に相談しますか。(主なもの三つまで)

1. 学生総合相談室の相談員
2. 心身健康研究教育センターのカウンセラー
3. 指導教員・クラス担当教員
4. 親・友人等信頼できる身近な人
5. その他 6. 誰にも相談しない

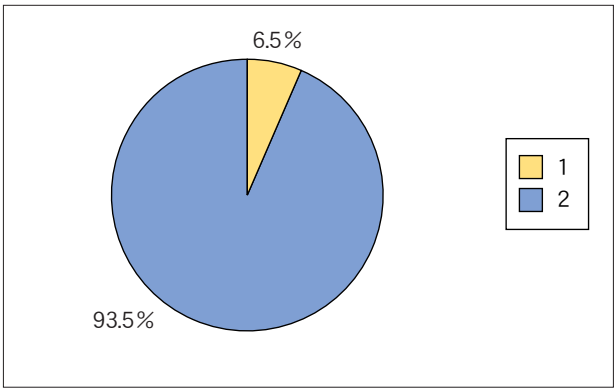
回答項目	実数	割合
1	5	0.5%
2	10	1.0%
3	111	10.9%
4	475	46.7%
5	329	32.3%
6	88	8.6%
回答合計	1018	100.0%
回答数	427	—
無回答数	7	—
合計(人)	434	—



Q 51. 悩みや不安が生じた後に学生総合相談室及び心身健康研究教育センターに相談に行ったことがありますか。

1. ある
2. ない

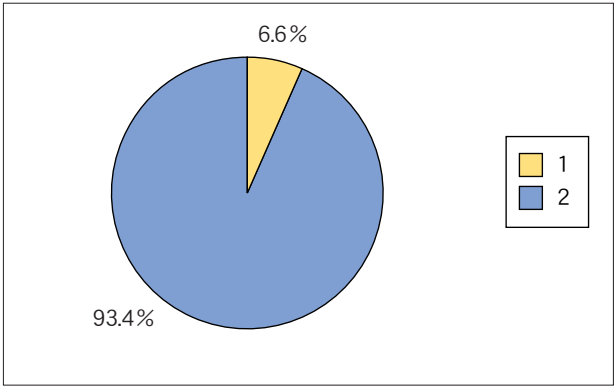
回答項目	実数	割合
1	28	6.5%
2	402	93.5%
回答合計	430	100.0%
回答数	430	—
無回答数	4	—
合計(人)	434	—



Q 52. キャンパス内外で教員、事務職員、先輩などからハラスメント（セクハラを含む。）を受けたことがありますか。

1. ある
2. ない

回答項目	実数	割合
1	28	6.6%
2	398	93.4%
回答合計	426	100.0%
回答数	426	—
無回答数	8	—
合計(人)	434	—



※ 学生総合相談室及び心身健康研究教育センターでは、不安や悩み事等の相談に応じております。相談内容の秘密は厳守しますので、安心して利用してください。

学生総合相談室
(窓口：学生生活支援チーム)

- ・平日（月～金曜日）の8時30分から18時30分まで
- ・教員又は事務職員が対応

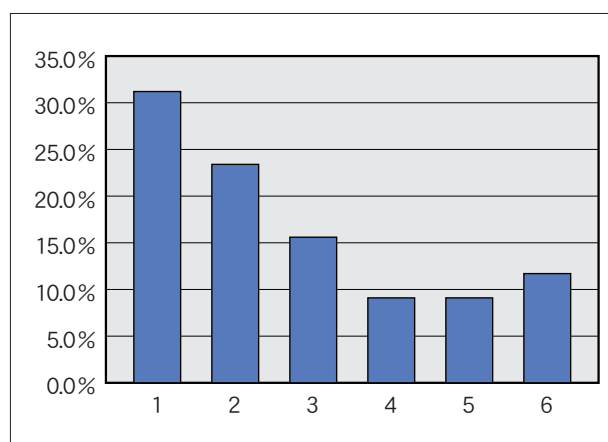
心身健康研究教育センター

- ・水・木曜日の12時から17時まで（要予約）
- ・精神保健やカウンセリングの専門家が対応

<p>Q 53. (Q 52で1と答えた人だけ回答してください。)</p> <p>(ア) どのようなハラスメントを受けましたか。(複数回答可)</p>	<p>1. 容姿等に対する言動</p> <p>2. 態度・行動による蔑視</p> <p>3. 研究指導におけるハラスメント</p> <p>4. 講義・ゼミ・課外活動等でのハラスメント</p> <p>5. コンパ・酒の席等での下品な行動</p> <p>6. その他</p>
<p>(イ) ハラスメントを受けた後に誰かに相談しましたか。</p>	<p>1. 相談した</p> <p>2. 相談できなかった</p> <p>3. 相談しなかった</p>
<p>[(イ)で1と答えた人だけ回答してください。]</p> <p>(ウ) 誰に相談しましたか。</p>	<p>1. 学生総合相談室の相談員</p> <p>2. 心身健康研究教育センターのカウンセラー</p> <p>3. 指導教員・クラス担当教員</p> <p>4. 親・友人等信頼できる身近な人</p> <p>5. その他</p>

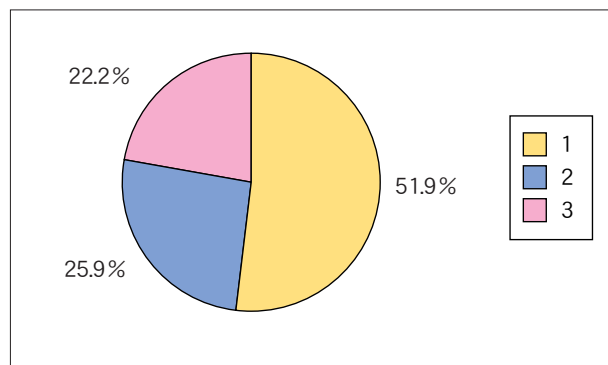
(ア)

回答項目	実数	割合
1	24	31.2%
2	18	23.4%
3	12	15.6%
4	7	9.1%
5	7	9.1%
6	9	11.7%
回答合計	77	100.0%
回答数	28	—
無回答数	0	—
合計(人)	28	—



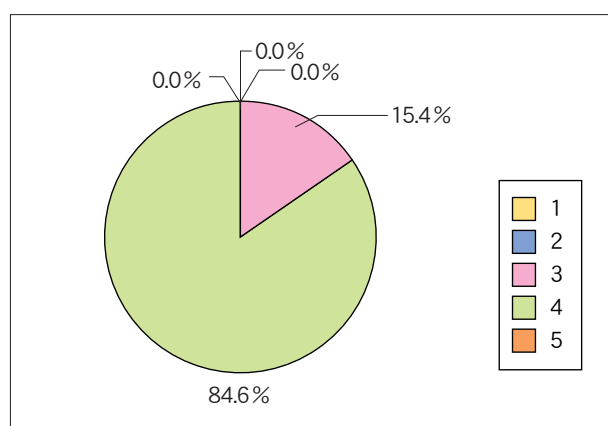
(イ)

回答項目	実数	割合
1	14	51.9%
2	7	25.9%
3	6	22.2%
回答合計	27	100.0%
回答数	27	—
無回答数	1	—
合計(人)	28	—



(ウ)

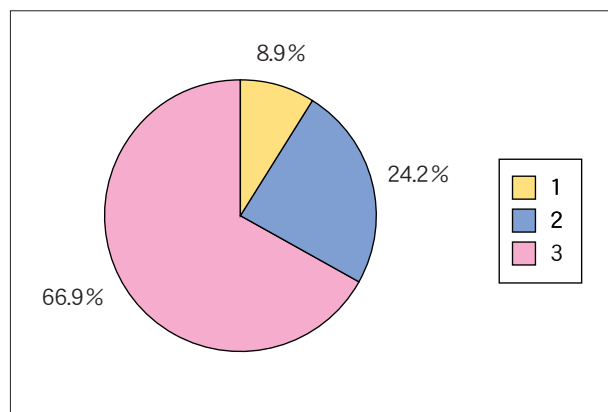
回答項目	実数	割合
1	0	0.0%
2	0	0.0%
3	2	15.4%
4	11	84.6%
5	0	0.0%
回答合計	13	100.0%
回答数	13	—
無回答数	1	—
合計(人)	14	—



Q 54. 現在整備されている学生総合相談室及び心身健康研究教育センターでの学生相談をどう思いますか。	1. 利用しやすい 2. 利用しにくい 3. どちらとも言えない
Q 55. (Q 54で2と答えた人だけ回答してください。) どのような点で、利用しにくいと感じていますか。	1. 相談員が常駐していない 2. 相談室での話し声が漏れそうだ 3. 適切な対応をしてもらえるか不安 4. 秘密を守ってもらえるか不安 5. その他

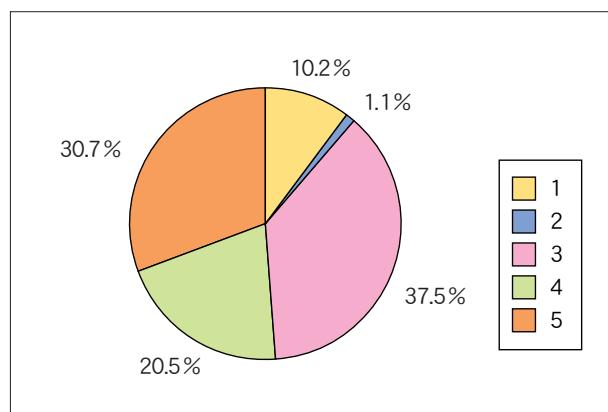
Q 54

回答項目	実数	割合
1	38	8.9%
2	103	24.2%
3	285	66.9%
回答合計	426	100.0%
回答数	426	—
無回答数	8	—
合計(人)	434	—



Q 55

回答項目	実数	割合
1	9	10.2%
2	1	1.1%
3	33	37.5%
4	18	20.5%
5	27	30.7%
回答合計	88	100.0%
回答数	88	—
無回答数	15	—
合計(人)	103	—

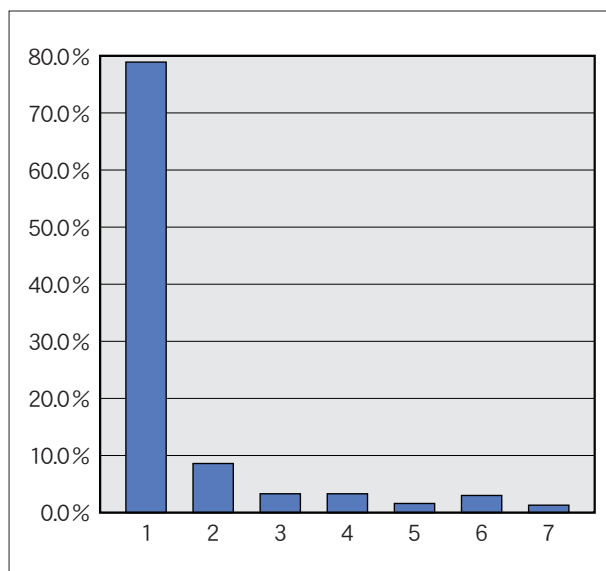


(1) 修了後の進路について (現職教員以外の方に質問します。)

Q 56. 修了後の進路についてどのように考えていますか。

1. ぜひ就職したい
2. できれば就職したい
3. 進学したい (連合大学院)
4. 進学したい (他大学大学院)
5. 進学したい (その他, 研究生, 専門学校など)
6. その他の進路
7. あまり考えたことがない

回答項目	実数	割合
1	240	78.9%
2	26	8.6%
3	10	3.3%
4	10	3.3%
5	5	1.6%
6	9	3.0%
7	4	1.3%
回答合計	304	100.0%
回答数	304	—
無回答数	9	—
合計(人)	313	—

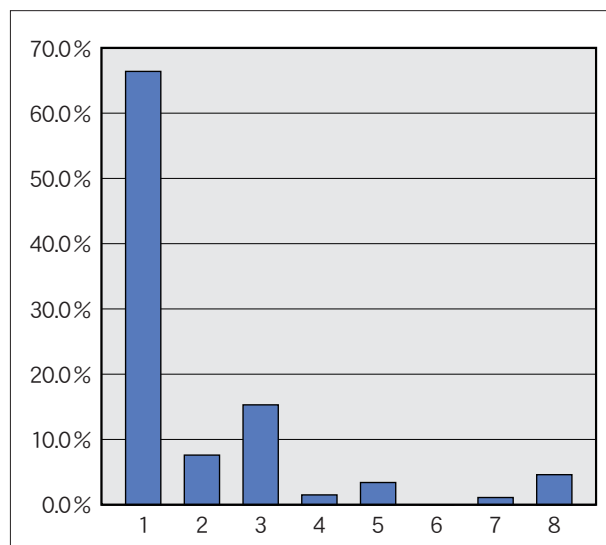


Q 57. (Q 56 で 1 又は 2 と答えた人だけ回答してください。)
(ア) 一番就職したいと思う分野は何ですか。

1. 教員
2. 公務員 (教員を除く。)
3. 専門職 (臨床心理士等)
4. 民間企業 (教育関係)
5. 民間企業 (教育関係を除く。)
6. 家業につく
7. その他
8. 未定

(ア)

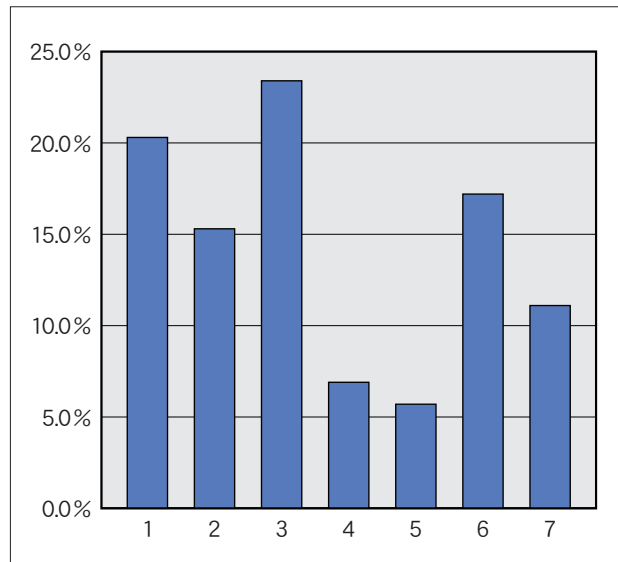
回答項目	実数	割合
1	174	66.4%
2	20	7.6%
3	40	15.3%
4	4	1.5%
5	9	3.4%
6	0	0.0%
7	3	1.1%
8	12	4.6%
回答合計	262	100.0%
回答数	262	—
無回答数	4	—
合計(人)	266	—



<p>Q 57. (Q 56で1又は2と答えた人だけ回答してください。)</p> <p>(イ) あなたは就職する場合、どの地域を希望しますか。</p>	<p>1. 徳島県 2. 四国(徳島県を除く。) 3. 近畿</p> <p>4. 中国 5. 九州 6. その他 7. 未定</p>
<p>(ウ) それはあなたの出身県・地域ですか。</p>	<p>1. はい 2. いいえ</p>

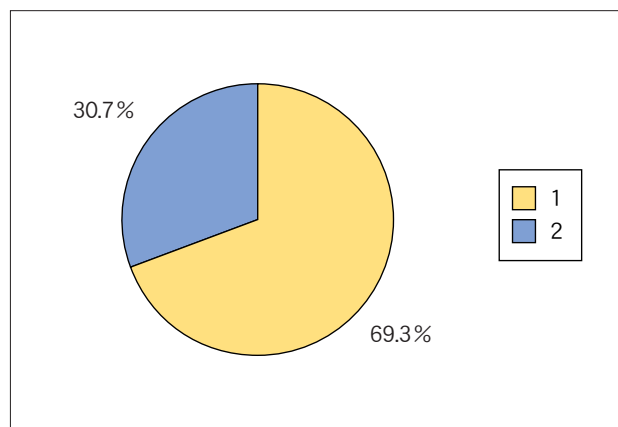
(イ)

回答項目	実数	割合
1	53	20.3%
2	40	15.3%
3	61	23.4%
4	18	6.9%
5	15	5.7%
6	45	17.2%
7	29	11.1%
回答合計	261	100.0%
回答数	261	—
無回答数	5	—
合計(人)	266	—



(ウ)

回答項目	実数	割合
1	178	69.3%
2	79	30.7%
回答合計	257	100.0%
回答数	257	—
無回答数	8	—
合計(人)	266	—

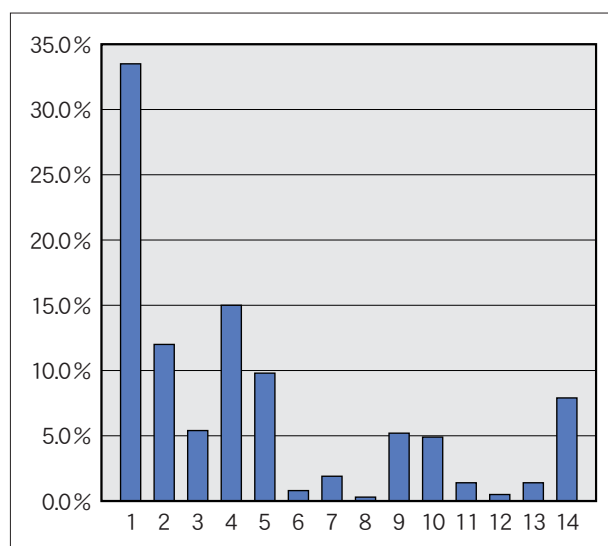


Q 58. (Q 57 (ア) で1と答えた人だけ回答してください。)
あなたはなぜ教員になろうと思ったのですか。(複数回答可)

1. 児童・生徒に接する喜びのある仕事だから
2. 世の中や他人のためになる仕事だから
3. 比較的高い収入の得られる仕事だから
4. 自分の適性・能力に合う仕事だから
5. 責任が重くて、成し遂げたとき生きがいを感じる仕事だから

6. 他人から尊敬される仕事だから
7. 県内に就職でき、他県への転勤がないから
8. 自分でもなれそうな職業だから
9. 自分の親族に教員がいるから
10. 景気に影響のない安定した職業だから
11. ほかにやれそうな仕事がないから
12. 自分の意志でなく親、その他に強く勧められて
13. ただなんとなく
14. その他

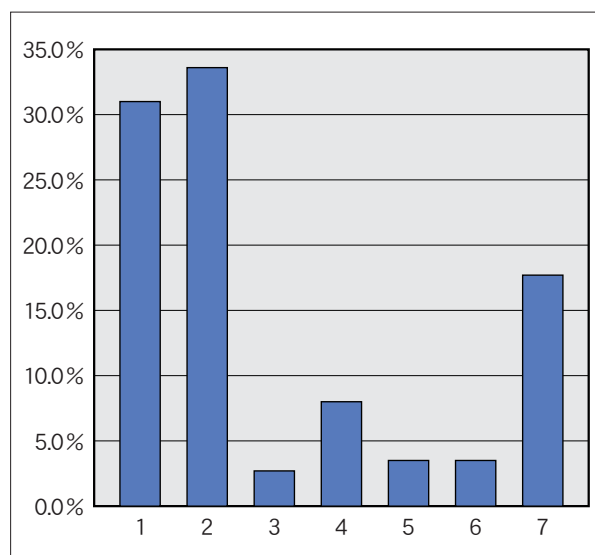
回答項目	実数	割合
1	123	33.5%
2	44	12.0%
3	20	5.4%
4	55	15.0%
5	36	9.8%
6	3	0.8%
7	7	1.9%
8	1	0.3%
9	19	5.2%
10	18	4.9%
11	5	1.4%
12	2	0.5%
13	5	1.4%
14	29	7.9%
回答合計	367	100.0%
回答数	165	—
無回答数	9	—
合計(人)	174	—



Q 59. (Q 57 (ア) で2～8と答えた人だけ回答してください。)
教員を志望しない人はその理由を答えてください。(主なもの三つまで)

1. 他の職業に魅力を感じたから
2. もともと教員になる気はなかった
3. 教育界の実情に失望した
4. 学年が進むにつれて教員になることの大変さに気づき意欲を失った
5. 実地教育を経験し教員志望をやめた
6. 本当は教員になりたいのだが、採用試験の倍率が高いのであきらめた
7. その他

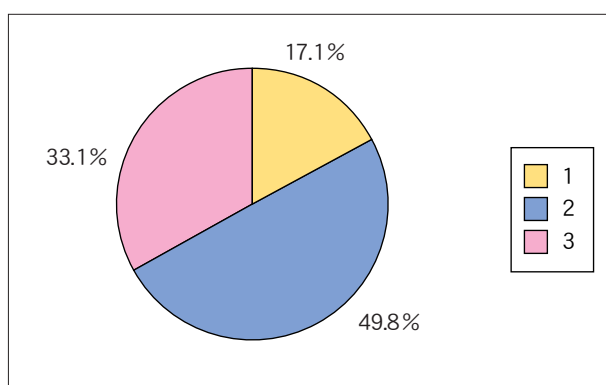
回答項目	実数	割合
1	35	31.0%
2	38	33.6%
3	3	2.7%
4	9	8.0%
5	4	3.5%
6	4	3.5%
7	20	17.7%
回答合計	113	100.0%
回答数	81	—
無回答数	7	—
合計(人)	88	—



Q 60. 就職支援(就職相談, 就職ガイダンス等)についてどう思いますか。

1. 十分な支援を受けていると思う
2. ある程度の支援を受けていると思う
3. 相応な支援を受けているとは思わない

回答項目	実数	割合
1	50	17.1%
2	146	49.8%
3	97	33.1%
回答合計	293	100.0%
回答数	293	—
無回答数	20	—
合計(人)	313	—

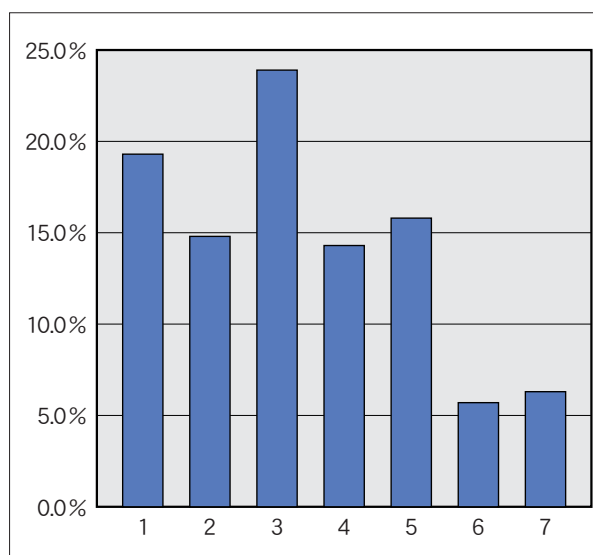


(J) 大学への要望・期待事項について

Q 61. 大学に要望したいことや期待することは何ですか。
(複数回答可)

1. 教授陣の充実
2. 教室, 実験室などの充実
3. カリキュラムの改善・充実
4. 就職情報・ガイダンスの充実
5. 奨学金の増額や授業料免除の拡充
6. 特にない
7. その他

回答項目	実数	割合
1	159	19.3%
2	122	14.8%
3	197	23.9%
4	118	14.3%
5	130	15.8%
6	47	5.7%
7	52	6.3%
回答合計	825	100.0%
回答数	425	—
無回答数	9	—
合計(人)	434	—



学生生活実態調査専門部会

平成21年度

委 員		備 考
職 名	氏 名	
学生支援委員会 委員長	前 田 英 雄	主 査
心身健康研究教育 センター所長	廣 瀬 政 雄	
助 教	芝 山 明 義	(基礎・臨床系)
准 教 授	太 田 直 也	(人文・社会系)
准 教 授	本 田 亮	(自然・生活系)
准 教 授	内 藤 隆	(芸術・健康系)

あ と が き

今回の学生生活実態調査は、国立大学法人化後、3度目の調査であります。調査にあたって質問項目は専門部会の委員で検討し、一部は2年前の前回の調査に追加（ライブ・キャンパス、ボランティア活動の目的等）をしましたが、継続性をもたせるため大部分同じ内容としました。調査に用いた質問内容は、基本的属性、経済、住居、通学、修学、課外活動、健康、学生相談、卒後の進路等を含むもので、学部学生には75項目、大学院学生には61項目で行いました。

調査結果については、昨今の経済状況を反映している回答もみられますが、前回の調査と同様に専門部会としての分析は行わず、そこから垣間見える学生の多様な価値観や現状をそのまま報告することにしました。今回の調査結果から大学や学部・大学院の授業のあり方などに対する肯定的な結果だけに安住することなく、批判的な調査結果については、学内の各種委員会で真摯に受け止め、今後の学生の生活・修学・進路などの支援に取り組んでいただけると幸いです。

なお、本報告書の内容は、下記ホームページにも公表しておりますのでご参照下さい。

【URL】 https://www.naruto-u.ac.jp/private/gakunaionly/6_gakusei/601_gakusei/jittaichosa.htm

最後に、調査にご協力いただいた学部学生・大学院学生のみなさん、教職員のみなさんに心よりお礼申し上げます。

平成22年2月

学生生活実態調査専門部会

主 査 前 田 英 雄

鳴門教育大学学生の生活と意識

－平成 21 年度学生生活実態調査報告書－

国立大学法人 鳴門教育大学

〒772-8502

徳島県鳴門市鳴門町高島字中島 748 番地

<http://www.naruto-u.ac.jp/>